



الخطوط البحرية الوطنية الأردنية  
Jordan National Shipping Lines

[www.jnslgroup.com](http://www.jnslgroup.com)

التقرير السنوي  
لعام 2025



## الخطوط البحرية الوطنية الأردنية Jordan National Shipping Lines

التقرير السنوي التاسع والأربعون لمجلس الإدارة  
والقوائم المالية الموحدة للسنة المنتهية  
في ٣١ كانون أول ٢٠٢٥





حضرة صاحب الجلالة الهاشمية  
الملك عبدالله الثاني ابن الحسين المعظم





الخطوط البحرية الوطنية الأردنية  
Jordan National Shipping Lines

أعضاء مجلس الإدارة

السيد أحمد حلمي منيب عرموش اعتباراً من 2025/4/27	رئيس مجلس الإدارة	ممثل شركة الشمس للاستثمارات العامة
السيد أحمد حمزة أحمد طنطش اعتباراً من 2025/4/27	نائب الرئيس	ممثل شركة الثقة للاستثمارات الأردنية
السيد مهند أحمد حلمي عرموش حتى 2025/4/27	عضو	ممثل شركة السلام الدولية للنقل والتجارة
السيد حلمي منيب عرموش اعتباراً من 2025/4/28	عضو	ممثل المؤسسة العامة للضمان الاجتماعي
الآنسة لانا عبد المعطي كمال الفار حتى 2025/5/31	عضو	ممثل شركة بترا للملاحة والتجارة الدولية
السيد جلال أنور موسى العجلوني اعتباراً من 2025/6/1	عضو	ممثل البنك العربي
الدكتور مصطفى أمين حسن مساد اعتباراً من 2025/4/27	عضو	ممثل شركة المدار الوطني للنقل والخدمات التجارية
السيد منير بطرس إبراهيم معشر اعتباراً من 2025/4/27	عضو	ممثل شركة فرح للخدمات الغذائية الدولية
معالي د. إبراهيم حسن مصطفى سيف اعتباراً من 2025/4/27	عضو	ممثل شركة كابري للياقة البدنية
السيد زيد فريد عبده ناصيف حتى 2025/4/27	عضو	
معالي م. سامي جريس سلامه الهلوسة اعتباراً من 2025/4/27	عضو	
السيد سامر سامي حسن جوده اعتباراً من 2025/4/28	عضو	

مدقق حسابات الشركة/ السادة شركة التلاوي والخطيب المدققون المعتمدون - الأردن

المستشار القانوني/ السادة خليفة ومشاركوه - محامون

## أ- كلمة الرئيس

حضرة السادة مساهمي شركة الخطوط البحرية الوطنية الأردنية المحترمون

السلام عليكم ورحمة الله وبركاته،،

يوسفني أن نلتقي معاً في اجتماعنا السنوي لهيئتكم الموقرة، والذي يأتي هذه السنة، وما زالت منطقتنا تعاني من الحروب وعدم الاستقرار، وما زال شعبنا في قطاع غزة الشامخ يعاني من أعمال الحصار وقطع الإمدادات الغذائية والماء والدواء والكهرباء علاوة على امدادات المحروقات.

راجين أن نطلعكم على نتائج أعمال شركتكم وإنجازاتها المحققة خلال عام 2025، ونستمع إثر ذلك، من حضراتكم إلى كل ما تودون طرحه لتستمعون إلى إجاباتنا عليه بشفافية.

أبدأ بحمد الله وشكره على نعمه الكثيرة، فقد حققنا خلال عام 2025 نتائج إيجابية قياسية وتعظيماً لحقوق المساهمين، حيث بذلت شركتكم جهوداً كبيرة وعلى كافة الصعد لضبط المصروفات وزيادة الإيرادات التشغيلية للشركة الام وشركاتها التابعة. ونتطلع لتتوسع مصادر الدخل بغض النظر عن الظروف غير المريحة السائدة في الإقليم، حيث تتأثر أعمال قطاع النقل البحري، كما تعلمون، إيجاباً أو سلباً بالتطورات التي تحصل في المنطقة والعالم. وكذلك فقد تأثرت أعمال الفندق سلباً في العام 2025 ولكن بدرجة أقل جراء الأحداث الأخيرة.

لم تقم الشركة بأية استثمارات جديدة حيث كان تركيزنا منصباً على المحافظة على حجم أعمال الشركة وشركاتها التابعة.

تعطي مؤشرات البيانات المالية لعام 2025 التي بين أيديكم فكرة واضحة عن نتائج أعمال الشركة وأنشطتها خلال عام 2025 مقارنة بالسنة الماضية 2024، ويمكنني تلخيص أهم المؤشرات كالاتي:

النسبة		المؤشر
2024	2025	
27.55%	34.66%	1. نسبة الربح إلى رأس المال:
14.71%	17.57%	2. نسبة العائد على الموجودات غير المتداولة:
210.95%	265.70%	3. نسبة السيولة:
22.64%	15.47%	4. نسبة المديونية / إجمالي الموجودات:

## أما بخصوص خطتنا للعام القادم 2026 فاستطيع أن أخصها بالآتي:

1. متابعة الأسواق المحلية والخارجية، للبحث عن فرص مناسبة للاستثمار في مشاريع الموانئ والخدمات البحرية والموانئ البرية والأنشطة اللوجستية ذات العلاقة.
2. متابعة التطورات في الأسواق البحرية وفرص الاستثمار في القطع البحرية والسفن، للتصرف حين العثور على أي فرصة ذات جدوى اقتصادية معقولة.
3. استمرار عمليات التحديث والتطوير لزيادة الكفاءة التشغيلية للشركة والشركات التابعة وتعزيز تنافسيتها.
4. المحافظة على استراتيجية رفع مستوى الأداء للشركة الام وشركاتها التابعة والحليفة، والاستثمار في تدريب الموظفين على اختلاف مواقعهم الوظيفية.

ختاماً، أكرر الترحيب بكم جميعاً وأشكركم على ثقتكم بشركتكم ودعمكم الموصول لها.

كما أوجه الشكر للزملاء أعضاء مجلس الإدارة وأعضاء اللجان المنبثقة عنه والإدارة التنفيذية على جهودهم الدؤوبة لخدمة الشركة الام والشركات التابعة والحليفة.

كما أتوجه بالشكر لكافة الأخوات والأخوة المدراء والعاملين في الشركة وشركاتها التابعة، وأحثهم على بذل المزيد من الجهد لتطوير سبل الأداء في كافة المجالات.

شاكراً مشاركتكم حضور هذا الاجتماع عبر وسيلة الاتصال الالكتروني المرئي والمسموع.

راجين للجميع التوفيق بإذن الله تعالى، ولبلدنا الحبيب التقدم والازدهار في ظل قائد المسيرة حضرة صاحب الجلالة الملك عبد الله الثاني حفظه الله ورعاه،

والسلام عليكم ورحمة الله وبركاته

رئيس مجلس الإدارة  
أحمد حلمي عرموش



## التقرير السنوي لعام 2025

ب- تقرير مجلس الإدارة والذي يتضمن ما يلي:

### 1- أ- أنشطة الشركة الرئيسية

يتمثل نشاط الشركة الرئيسي في ممارسة أعمال النقل البحري بمختلف أنواعه سواء عن طريق تملك و/أو استئجار و/أو تأجير السفن، كما لها الحق بممارسة أعمال الوكالات البحرية والقيام بأعمال الوساطة البحرية وتمثيل هيئات التصنيف الدولية وممارسة الأعمال التجارية والنقل البري، ولها أن تشتري أو تستأجر أو أن تمتلك أو تدير الأبنية والأراضي اللازمة لتحقيق أغراض الشركة.

وفيما يلي بيان يوضح هذه الأنشطة:

- إن النشاط الرئيسي للشركة هو النقل البحري بمكوناته المتكاملة، خاصة في تملك وتأجير واستئجار وتشغيل السفن، والقيام بأعمال الوكالات البحرية. وللشركة أن تقوم بعمليات النقل مباشرة مع المستأجرين وفق الشروط التي يتم الاتفاق عليها في كل عقد أو عملية على حدة.
- للشركة أن تقوم باستثمار فوائض أموالها بالطريقة التي ترى أنها تساهم في تحقيق أهدافها، فهناك استثمارات في الأسواق المالية محلياً وعربياً ودولياً، بالإضافة إلى ربط السيولة الزائدة عن حاجتها التشغيلية كودائع لدى البنوك المحلية.
- لتمكين الشركة من القيام بأنشطتها البحرية بصورة شاملة، فقد بادرت الشركة للاستثمار في العديد من الشركات التابعة والحليفة التي تعتبر أنشطتها مكملة لنشاط الشركة الرئيسي، علماً بأن هناك استثمار عقاري يتمثل بفندق (5) نجوم تزيد مساحته على (21) ألف متر مربع في مدينة العقبة تعود ملكيته لشركة تابعة (التجمعات البحرية الأردنية للاستثمار العقاري).

### 1- ب - أماكن الشركة الجغرافية

تم تسجيل الشركة في منطقة العقبة الاقتصادية الخاصة تحت رقم (1103110402)، ويقع مقرها الرئيسي في شارع الملك حسين/ عمارة شركة الخطوط البحرية الوطنية الأردنية، وللشركة فرع متابعة في مدينة عمان - شارع الشريف ناصر بن جميل / عمارة رقم (51). ويعمل في الشركة الأم عدد ( 14 ) موظفاً مكلفين بالإشراف على كافة الأنشطة الرئيسية بها .

- تمتلك الشركة مبنى استثمارياً في مدينة العقبة مكون من خمسة طوابق مؤجر كمكاتب منذ عام 2007، وقد حقق هذا المبنى وما يزال عائداً استثمارياً جيداً للشركة.
- كما قامت الشركة بشراء كامل العقار المقام على قطعة الأرض الكائنة في شارع وادي صقرة/ عمان بناية رقم 51 والمستخدم كمكاتب متابعة للشركة ومؤجر لعدد من الشركات التابعة والحليفة.

## - عنوان الشركة في مدينة العقبة كما يلي: -

- شارع الملك حسين، المنطقة التجارية الرابعة، عمارة الخطوط البحرية الوطنية الأردنية.
- للشركة فرع في مدينة عمان يقع في شارع وادي صقرة، قرب حدائق الملك عبد الله.
- لا يوجد للشركة أية فروع خارج المملكة.

## 1- ج - حجم الاستثمار الرأسمالي للشركة

بلغ حجم الاستثمار الرأسمالي للشركة خلال عام 2025 مبلغاً قدره (37,453,601) دينار أردني مقابل (35,185,022) دينار أردني خلال عام 2024.

## 2 - الشركات التابعة للشركة وطبيعة عملها ومجالات نشاطها

### أ- شركة التجمعات البحرية الأردنية للاستثمار العقاري ش.ذ.م.م

تمارس هذه الشركة أنشطتها في مجال الاستثمارات العقارية ومنها إقامة المباني والشقق السكنية والتجارية وتأجير واستئجار الأراضي والعقارات بمختلف أنواعها.

تم الانتهاء من بناء وتجهيز الفندق الذي تم تصنيفه (5) خمسة نجوم تحت اسم Double Tree by Hilton خلال شهر نيسان 2011، وتم افتتاحه رسمياً في بداية شهر تموز 2011 بعد استكمال إجراءات تعيين العمالة اللازمة. وقد بلغت كلفة هذا المشروع ما يقارب (22) مليون دينار أردني. علماً بأن رأس مال الشركة المصرح به والمدفوع (15.6) مليون دينار، حصة شركة الخطوط البحرية الوطنية منه 74%.

يقع مقر الشركة الرئيسي في مدينة العقبة، ويبلغ عدد موظفي الشركة (128) موظف منهم (2) موظف فقط في مكتب المتابعة في عمان/ عمارة السلام شارع الشريف ناصر بن جميل. أخذين بعين الاعتبار أن معظم موظفي الفندق يحملون الجنسية الأردنية.

### ب- شركة المجموعة الأردنية للوكالات البحرية ش.ذ.م.م

النشاط الرئيسي لهذه الشركة هو أعمال الوكالات البحرية ووساطة شحن الحاويات والبضائع بالاتجاهين، ويبلغ رأس مالها المصرح به والمدفوع (150) ألف دينار، حصة شركة الخطوط البحرية منه 70%.

يقع مقر الشركة الرئيسي في مدينة العقبة / شارع الملك حسين / عمارة الخطوط البحرية الوطنية الأردنية ولها مكتب متابعة في مدينة عمان في شارع الشريف ناصر بن جميل عمارة 51، ويبلغ عدد موظفي الشركة في العقبة وعمان (18) موظف.

### 3 - أ- بيان بأسماء أعضاء مجلس الإدارة ونبذة تعريفية عن كل منهم: -

#### ■ السيد أحمد حلمي منيب عرموش / ممثل شركة الشمس للاستثمارات العامة اعتباراً من 2025/4/27

يشغل منصب رئيس مجلس الإدارة منذ 2002/12/16 وحتى تاريخه، حاصل على شهادة عليا في الملاحة والتجارة الخارجية وبكالوريوس في إدارة الأعمال/ الولايات المتحدة الأمريكية منذ عام 1977، وهو من مواليد العام 1955.

يعتبر السيد أحمد عرموش من المتخصصين بالنشاط البحري والنقل والاستثمار العقاري والتجارة العامة، وهو مؤسس للعديد من الشركات منذ العام 1977، منها شركة بترال للملاحة والتجارة الدولية وشركة السلام الدولية للنقل والتجارة وسلسلة مطاعم ماكدونالدز في الأردن، وقام بتشغيل خط للركاب والمسافنة في منطقة البحر الأحمر من خلال امتلاك سفن الحاويات وبواخر الرورو (سيارات) ونقل الركاب والبضائع العامة.

#### ■ السيد أحمد حمزة أحمد طنطش/ ممثل شركة الثقة للاستثمارات الأردنية اعتباراً من 2025/4/27

- تاريخ العضوية: 2000/6/4.
- تاريخ الميلاد: 1967/9/29.
- الشهادات العلمية وسنة التخرج:
- بكالوريوس في الهندسة الكهربائية من الجامعة الأردنية.
- ماجستير نظم المعلومات من جامعة جورج واشنطن في الولايات المتحدة عام 1992.
- شهادة إدارة الأعمال من London Business School.
- Harvard Business School Alumni

يشغل السيد أحمد طنطش حالياً منصب نائب رئيس مجلس إدارة شركة الخطوط البحرية الوطنية الأردنية منذ تاريخ 2002/12/16، كما أنه يشغل حالياً منصب الرئيس التنفيذي ونائباً لرئيس مجلس إدارة شركة الثقة للاستثمارات الأردنية "جورد إنفست".

خلال مسيرته المهنية التي تمتد لأكثر من 30 عاماً، ترأس أحمد طنطش العديد من الشركات في مختلف الصناعات: في مجال المطاعم والسياحة والتصنيع والصناعات الدوائية. كما ساهم في تأسيس "إنتاج" التي تعد مبادرة الأردن الأولى في تقنية المعلومات (جمعية تكنولوجيا المعلومات في الأردن)، وشغل أيضاً رئيس مجلس إدارة الجمعية الأردنية الأمريكية للأعمال. كما ساهم في وضع اللمسات الأخيرة على اتفاقية التجارة الحرة بين الولايات المتحدة الأمريكية والأردن.

■ الأستاذ الدكتور مصطفى أمين حسن مسّاد / ممثل شركة بترا للملاحة والتجارة الدولية  
اعتباراً من 2025/4/27

يشغل الأستاذ الدكتور مصطفى مسّاد عضوية مجلس الإدارة منذ تاريخ 2002/12/16، كما تقلد عدة مناصب في شركة الخطوط البحرية الوطنية الأردنية منذ عام 1984 وأخرها قائم بأعمال المدير العام منذ العام 2002 وحتى 2007/12/31 وهو من مواليد 1955/8/16، حصل على درجة بكالوريوس هندسة بحرية عام 1979 ودرجة ماجستير في إدارة الأساطيل البحرية عام 1988 ودرجة الدكتوراة في تكنولوجيا النقل البحري عام 2000. عمل الدكتور مصطفى مسّاد مديراً عاماً للشركة العربية لإدارة السفن خلال الفترة 1996 - 2007 ويشغل حالياً منصب رئيس الأكاديمية الأردنية للدراسات البحرية، كما أنه عضو سابق في مجلس إدارة الهيئة البحرية الأردنية (العقبة)، وعضو مجلس أمناء سابق للجامعة البحرية العالمية في السويد، بالإضافة إلى عضويته في مجالس إدارة عدد من الشركات الأردنية والعربية ذات النشاط البحري، والعديد من الهيئات العالمية المتخصصة في النقل البحري وهي:

- رئيس هيئة المديرين/ الشركة العربية لإدارة السفن.
- نائب رئيس هيئة المديرين/ الأكاديمية الأردنية للدراسات البحرية.
- عضو الاتحاد الأكاديمي في اكسفورد.
- عضو نادي رؤساء الجامعات الأوروبية.
- عضو في اتحاد الجامعات الدولي.

بالإضافة إلى عضوية وزمالة في النقابات البحرية العالمية المتخصصة، وللدكتور مسّاد العديد من الأبحاث والكتب المتخصصة في النقل البحري.

■ الأئسة لانا عبد المعطي كمال الفار / ممثل المؤسسة العامة للضمان الاجتماعي حتى 2025/5/31  
تاريخ الميلاد: 1984/2/22.

- ماجستير ادارة اعمال – تمويل من الجامعة الاردنية عام 2010.
- بكالوريوس محاسبة - الجامعة الاردنية عام 2006.
- شهادة مهنية CPM
- التدرج الوظيفي في دائرة الرقابة المالية في صندوق الاستثمار من العام 2006.
- تعمل الآن كرئيس قسم المحاسبة في مديرية الرقابة المالية في صندوق استثمار أموال الضمان الاجتماعي من العام 2018 حتى تاريخه.
- عضو في مجلس إدارة شركة الضمان للاستثمار 2017-2021.
- عضو في هيئة المديرين/ شركة راما للادخار والاستثمار 2021-2023.

■ السيد جلال أنور موسى العجلوني/ ممثل المؤسسة العامة للضمان الاجتماعي اعتبارا من 2025/6/1 تاريخ الميلاد: 1981 الشهادة العلمية:

- حاصل على شهادة الماجستير في العلوم المالية والمصرفية من جامعة اليرموك عام 2006.
- حاصل على شهادة البكالوريوس في العلوم المالية والمصرفية من جامعة اليرموك عام 2003.
- حاصل على شهادة (CPM) Certified Project Manager عام 2011.
- حاصل على شهادة (CCA) Certified Credit Analyst عام 2008.

#### الخبرات العملية:

- رئيس قسم الخزينة في صندوق استثمار اموال الضمان الاجتماعي لغاية تاريخه.
- عضو مجلس إدارة بنك الاتحاد - سابقا
- عضو مجلس إدارة شركة مصانع الاجواخ الأردنية المساهمة المحدودة - سابقا.
- نائب رئيس هيئة مديرين شركة الضمان للتأجير التمويلي - سابقا.

■ معالي الدكتور ابراهيم حسن مصطفى سيف / ممثل شركة المدار الوطني للنقل والخدمات التجارية اعتبارا من 2025/4/27

- سنة الميلاد: 1965
- دكتورة اقتصاد جامعة لندن 2001.
- ماجستير اقتصاد جامعة لندن 1988.
- بكالوريوس اقتصاد ومحاسبة جامعة اليرموك 1986
- استاذ الاقتصاد ومديرا لمركز الدراسات الاستراتيجية في الجامعة الاردنية 2002 – 2008
- باحث في مركز كارنجي للشرق الاوسط 2009 – 2013
- امين عام المجلس الاقتصادي والاجتماعي في الاردن 2009 -2012
- وزير التخطيط والتعاون الدولي 2013 - 2015
- وزير الطاقة والثروة المعدنية 2015 – 2017
- عضو مجلس إدارة الشركة الأردنية لضمان القروض.
- المدير التنفيذي لمنتدى الاستراتيجيات الأردني 2018 – 2021

■ السيد منير بطرس ابراهيم معشر/ ممثل البنك العربي اعتبارا من 2025/4/27 المؤهلات العلمية:

- بكالوريوس محاسبة - جامعة عمان الأهلية سنة 1994.
- الدبلوما في التأمين من معهد التأمين القانوني CII - لندن – بريطانيا سنة 2004.

#### الخبرات العملية:

- مدير إدارة أعمال التأمين – البنك العربي نائب رئيس أول 2006 ولتاريخه.
- الرئيس التنفيذي – شركة التأمين العربية – لبنان 2013 – 2015.
- مدير عام شركة بطاقة العناية لإدارة التأمينات الطبية 2004 – 2006.
- شركة الأردن الدولية للتأمين مساعدا للمدير العام للشؤون الفنية 1996 – 2004.
- شركة الشرق الأوسط للتأمين 1989 - 1995.

■ معالي المهندس سامي جريس سلامة الهلوسة / ممثل شركة فرح للخدمات الغذائية الدولية  
اعتباراً من 2025/4/27

سنة الميلاد: 1963

**المؤهلات العلمية:**

- ماجستير هندسة مدنية وإدارة المشاريع / جامعة اوكلاهوماستيت الولايات المتحدة الامريكية عام 1986.
- عمل في وزارة الأشغال العامة والإسكان في مجال الطرق والأبنية وإدارة المشاريع ومدير مشروع ممر عمان التنموي منذ عام من 1986 ولغاية عام 2008.
- أمين عام وزارة الأشغال العامة والإسكان منذ أيار 2008 ولغاية آب 2013.
- وزير الأشغال العامة والإسكان منذ آب 2013 ولغاية حزيران 2018.
- خبير في مجال التعاون الدولي ومجال التحكيم الخاص بقطاع الإنشاءات.
- عضو جمعية المحكمين الأردنيين.
- مستشار لسمو رئيس الجمعية العلمية الملكية منذ أيلول 2018 ولغاية كانون الأول 2020.
- نائب رئيس مجلس إدارة مؤسسة استثمار الموارد الوطنية وتنميتها منذ عام 2019 ولتاريخه.
- عضو مجلس إدارة شركة العبدلي للاستثمار والتطوير.
- عضو مجلس إدارة شركة العقبة لتخزين الكيماويات.

■ السيد مهند أحمد حلمي عرموش / ممثل شركة السلام الدولية للنقل والتجارة حتى 2025/4/27  
**المؤهلات العلمية:**

- بكالوريوس إدارة أعمال/ 2003.
- ماجستير إدارة أعمال/ 2009.

**الخبرات العملية:**

- المدير التجاري/ شركة السلام الدولية للنقل والتجارة / عمان، الأردن، 2003 – 2005.
- مدير المشاريع/ الدولية للاستثمارات البحرية/ السويس، مصر، 2005.
- المدير العام / شركة فرح للخدمات الغذائية، عمان، الأردن / 2005 - 2007 و 2009 – 2011.
- مدير المشاريع/ التجمعات البحرية الأردنية للاستثمار العقاري/ عمان، الأردن / 2008 – 2010.
- المدير العام بالوكالة/ شركة الابتكار لخدمات النقل البري / عمان، الأردن - 2013-2014.
- المدير العام/ مكدونالدز الأردن (امتياز مملوك لشركة عرموش للاستثمارات السياحية) 2014 – 2015.
- رئيس شركة Evyra SA للاستثمار وتطوير التكنولوجيا / جنيف، سويسرا / 2016 - حتى تاريخه.
- رئيس شركة Mobius Investments/ عمان، الأردن / 2018 - حتى تاريخه.

■ السيد حلمي منيب حلمي عرموش / ممثل شركة السلام الدولية للنقل والتجارة اعتباراً من 2025/4/28

- سنة الميلاد: 1978
- ماجستير إدارة الأعمال في الشحن واللوجستيات: الأكاديمية البحرية التابعة لـ Lloyd's Maritime Academy بالتعاون مع جامعة Middlesex – المملكة المتحدة - 2011
- شهادة في الاقتصاد وإدارة عمليات النقل البحري: (Cambridge Maritime Academy) – المملكة المتحدة – 2010
- دبلوم عالي في إدارة الشحن والنقل: Transport & London Institute for Shipping Management – المملكة المتحدة - 1998
- زميل (Fellow Member) المعهد المعتمد للوجستيات والنقل: المملكة المتحدة (CILT UK) 2012 – 2014
- زميل (Fellow Member) المعهد المعتمد للوجستيات والنقل: أستراليا – (CILT Australia) 2013 – 2016
- عضو مجلس إدارة الشركة الوطنية الأردنية للخطوط الملاحية: 2025 – حتى تاريخه
- المؤسس والرئيس التنفيذي لشركة Fuel Economy Solutions Pty Ltd: أستراليا – 2013 – حتى تاريخه
- المؤسس والرئيس التنفيذي لشركة ReputaHUB - دبي - الإمارات العربية المتحدة 2021 حتى تاريخه
- مؤلف كتاب Business Model Innovation for Shipbrokers: الحاصل على جائزة أفضل كتاب أكاديمي من Lloyd's Maritime Academy، والمصنف ضمن أفضل كتب الوساطة البحرية عالمياً من قبل Marine Insight – 2014
- شغل عدة مناصب قيادية في شركات شحن في الأردن والإمارات: شملت الخطوط الملاحية، والوكالات البحرية، والوساطة البحرية، والخدمات اللوجستية وشحن البضائع – 1999 – 2013
- مؤسس ومالك لعدة منصات في مجالات التكنولوجيا، التجارة الإلكترونية، والتسويق الرقمي – 2013 – حتى تاريخه

• السيد زيد فريد عبده ناصيف/ ممثل شركة فرح للخدمات الغذائية الدولية حتى 2025/4/27.

يشغل عضوية مجلس الإدارة منذ تاريخ 2014/8/1، وهو من مواليد 1978/12/6، يحمل السيد زيد ناصيف شهادة بكالوريوس في العلوم المصرفية والبنكية من الجامعة اللبنانية الأمريكية في بيروت وشهادة الماجستير في إدارة مالية الشركات من جامعة سالفورد في بريطانيا.

بدأ حياته العملية في عام 2001، حيث شغل عدة مناصب إدارية في أبرز شركات الاستشارات والخدمات المالية في الأردن والمنطقة كشركة الثقة للاستثمارات الأردنية (جورد إنفست) وشركة إدارة المحافظ والمحافظ للعملاء (أموال إنفست) وشركة إثمار للاستثمار والاستشارات المالية (إثمار إنفست).

يشغل السيد زيد ناصيف حالياً منصب الرئيس التنفيذي للشركة المتحدة للاستثمارات المالية (جزء من مجموعة البنك الأردني الكويتي)، وهي شركة تختص بتقديم خدمات الوساطة المالية والاستشارات المالية وإدارة الإصدارات، بالإضافة إلى عضوية مجلس إدارة الشركة المتحدة للتأمين م.ع.م، وشركة دار الدواء م.ع.م.

▪ السيد سامر سامي حسن جوده / ممثل شركة كابري للياقة البدنية اعتباراً من 2025/4/28.

• سنة الميلاد: 1965

#### المؤهلات العلمية:

- بكالوريوس إدارة أعمال 1986 – Georgetown University
- ماجستير دراسات عربية (الشؤون الدولية والحكومة) 1988 – Georgetown University

#### الخبرات العملية:

- المؤسس المشارك ورئيس مجلس الإدارة – شركة مشروع رياح الأردن – ولتاريخه
- مؤسس ورئيس مجلس الإدارة – شركة شمسن للطاقة
- رئيس مجلس الإدارة – American Chamber of Commerce in Jordan
- نائب رئيس مجلس الإدارة – EDAMA
- عضو مجلس إدارة – مستشفى الجامعة الأردنية
- عضو مجلس مستشارين – مركز الدراسات العربية المعاصرة، كلية والش للخدمة الخارجية / Georgetown University

#### الخبرات العامة:

- خبرة أكثر من 30 عامًا في إدارة مشاريع الطاقة المتجددة، البنية التحتية، وتكنولوجيا المعلومات.
- دور محوري في تطوير وتشغيل مزرعة رياح الطفيلة بقدرة 117 ميغاواط، أول وأكبر مشروع طاقة رياح على مستوى القطاع الخاص في الأردن.
- مساهم رئيسي في تطوير أول مشروع طاقة شمسية مرتبط بالشبكة الوطنية الأردنية.
- مشارك في وضع وتنفيذ سياسات وتشريعات قطاع الطاقة المتجددة في الأردن منذ 2007.

3 - ب - أسماء ورتب أشخاص الإدارة العليا ونبذة تعريفية عن كل واحد منهم الذين تواجدوا في الشركة خلال السنة استمروا في العمل لنهاية السنة موضوع التقرير السنوي بغض النظر عن الفترة التي أمضوها لدى الشركة، وسواء أو استقالوا أو شغرت مناصبهم قبل ذلك

#### السيد طارق سليمان فائق الدجاني

يشغل السيد/ طارق الدجاني منصب المدير العام لشركة الخطوط البحرية الوطنية الأردنية منذ عام 2016 كما شغل عضوية مجلس إدارة شركة الخطوط البحرية الوطنية الأردنية منذ عام 2004 حتى 2021/4/27، ممثلاً لشركة الأرز للوكالات البحرية.

وهو من مواليد عام 1972 وحاصل على بكالوريوس سياسة واقتصاد (1994) وماجستير علاقات دولية (1996) وماجستير إدارة واقتصاد/ ايطاليا (1999) وشهادة مخطط استراتيجي معتمد (2014) شهادة الدكتوراة في العلاقات الاقتصادية الدولية من بريطانيا (2021).

شغل السيد طارق الدجاني قبل ذلك عدة مناصب في شركة السلام الدولية للنقل والتجارة آخرها مديراً عاماً للشركة لغاية 2015، كما وعمل كمدير إدارة واستشارات في عدة شركات عالمية داخل الأردن وخارجه، وبدأ حياته العملية في البنك العربي والبنك الأردني للاستثمار والتمويل.

#### الكابتن فريد محمود عبد الجبار ولد علي

يشغل الكابتن فريد عبد الجبار وظيفة نائب المدير العام لشؤون العمليات في شركة الخطوط البحرية الوطنية الأردنية، وهو من مواليد 1962، ويحمل شهادة ربان أعالي البحار منذ العام 1999 من الأكاديمية العربية للعلوم والتكنولوجيا والنقل البحري، مصر/الاسكندرية وقد حصل على شهادة الدكتوراة في التحكيم الدولي من بريطانيا عام 2018.

عمل الكابتن فريد عبد الجبار في عدة مناصب منها في عام 1984-2001 ضابط بحري وربان على ظهر السفن، 2001-2003 نائب رئيس قسم البضائع العامة لدى شركة السلام الدولية للنقل والتجارة، كما عمل للفترة من 2003 - 2009 مديراً للعمليات لشركة الخطوط البحرية الوطنية الأردنية، أما الفترة من 2009 - 2013 فقد عمل مديراً عاماً لشركة الخطوط الوطنية الاردنية لتشغل السفن. ويشغل منذ عام 2014 وحتى الآن وظيفة نائب المدير العام لشؤون العمليات/ شركة الخطوط البحرية الوطنية الأردنية، بالإضافة لعمله كمحاضر غير متفرغ لدى الاكاديمية الاردنية للدراسات البحرية.

#### السيد عبد الله مصطفى كامل كمال

يشغل السيد عبد الله كمال وظيفة المدير المالي والإداري لشركة الخطوط البحرية الوطنية الأردنية وذلك اعتباراً من 2021/1/1، وهو من مواليد 1981/2/8، ويحمل شهادة البكالوريوس في المحاسبة من جامعة آل البيت عام 2003، كما حصل على شهادة الماجستير في المحاسبة والتمويل من الجامعة الهاشمية عام 2011.

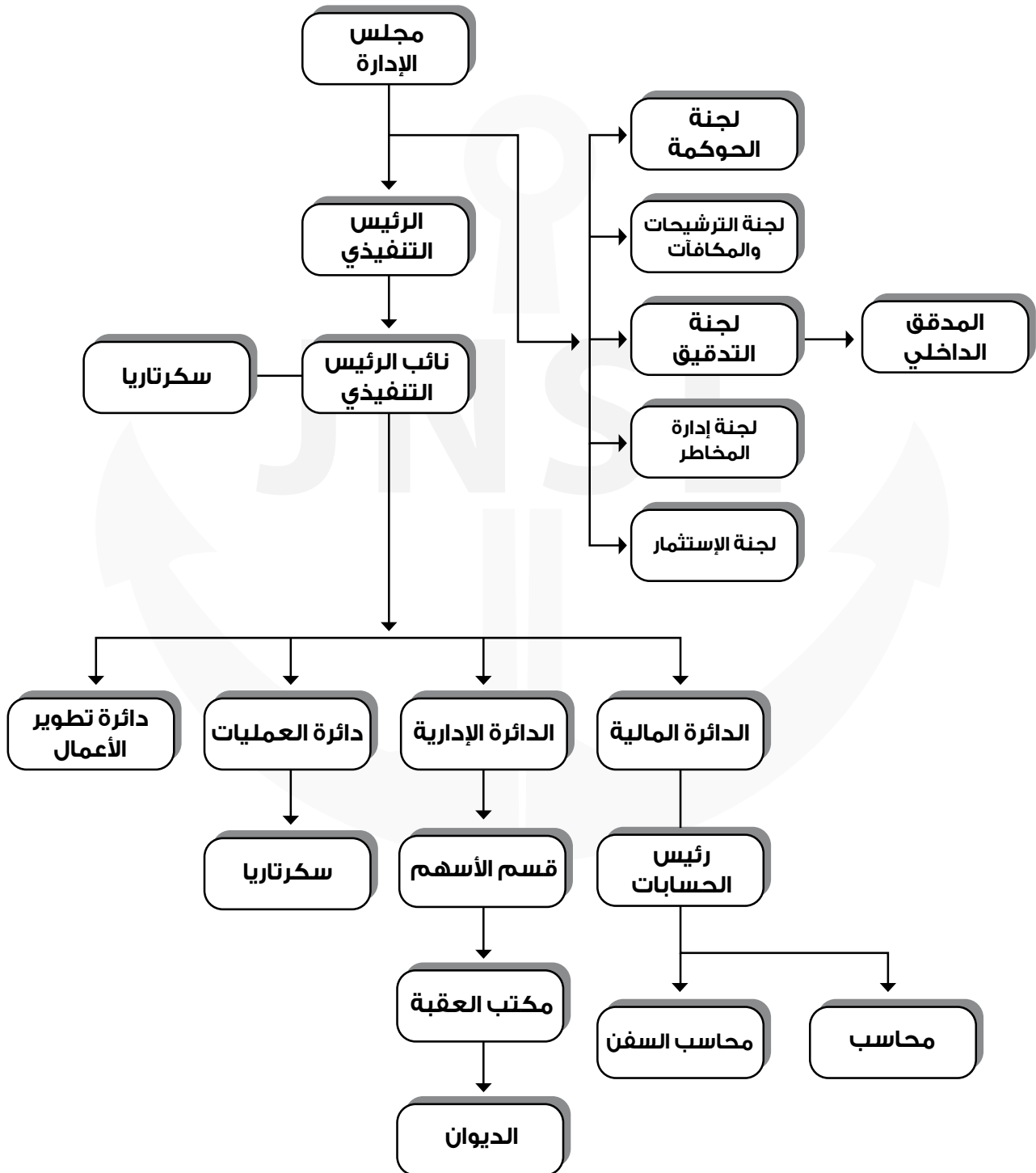
تدرج السيد عبد الله كمال في عدة مناصب في شركة الخطوط البحرية الوطنية الأردنية، حيث بدأ محاسباً في الشركة في العام 2003، ومن ثم تمت ترقيته في العام 2008 ليكون رئيساً للحسابات، ثم قائماً بأعمال المدير المالي والإداري في 2020/1/1.

كما يشغل منصب أمين سر مجلس الإدارة منذ بداية العام 2020 وحتى تاريخه.

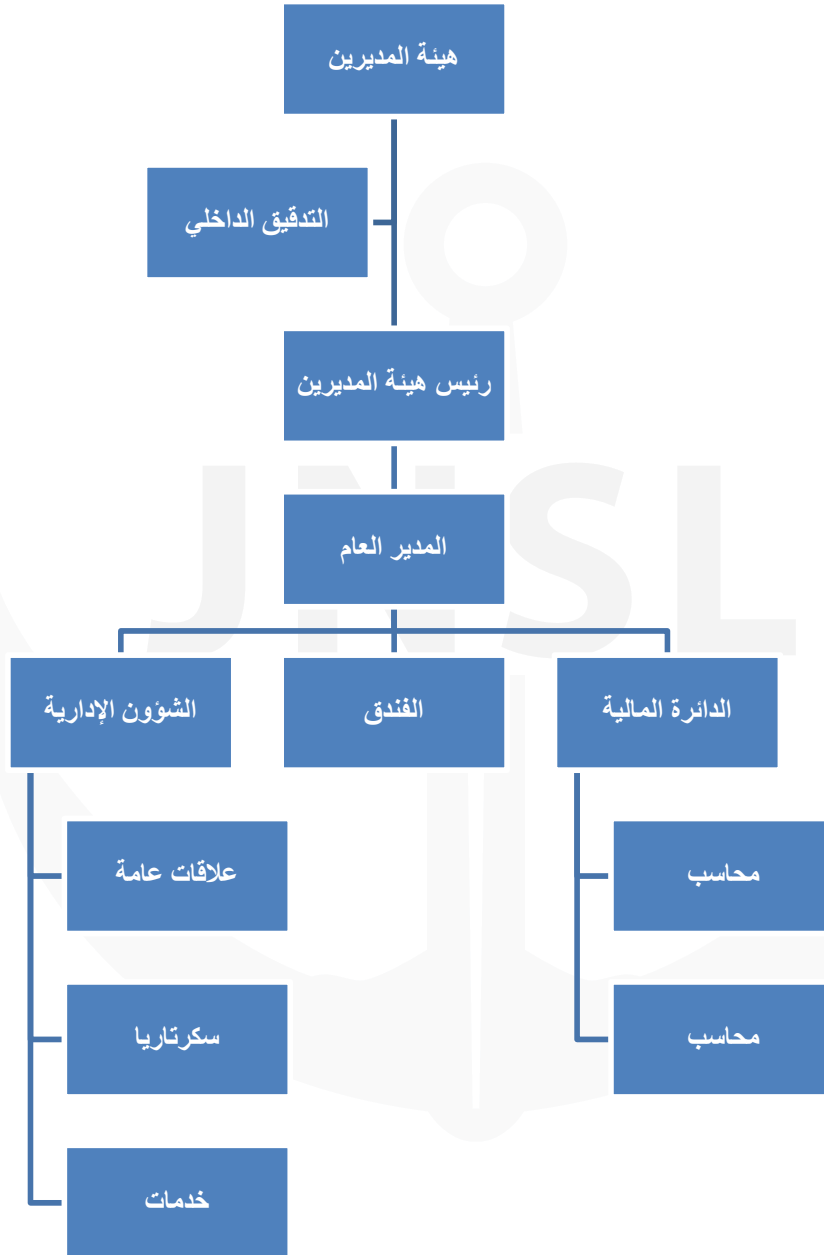
#### 4- بيان بأسماء كبار مالكي الأسهم المصدرة الذين يملكون نسبة تزيد على 5% وعدد الأسهم المملوكة لكل منهم مقارنة مع السنة السابقة:

الرقم	الاسم	عدد الأسهم كما في 2025/12/31	النسبة %	عدد الأسهم كما في 2024/12/31	النسبة %
1	شركة السلام الدولية للنقل والتجارة	3,096,073	20.64	3,096,073	20.64
2	المؤسسة العامة للضمان الاجتماعي	2,017,639	13.45	2,017,639	13.45
3	شركة الشمس للاستثمارات العامة	1,716,635	11.44	1,717,853	11.45
4	شركة بترا للملاحة والتجارة الدولية	1,415,158	9.43	1,415,158	9.43
5	شركة الثقة للاستثمارات الأردنية	1,174,191	7.83	1,168,470	7.79
6	البنك العربي	1,053,160	7.02	1,053,160	7.02

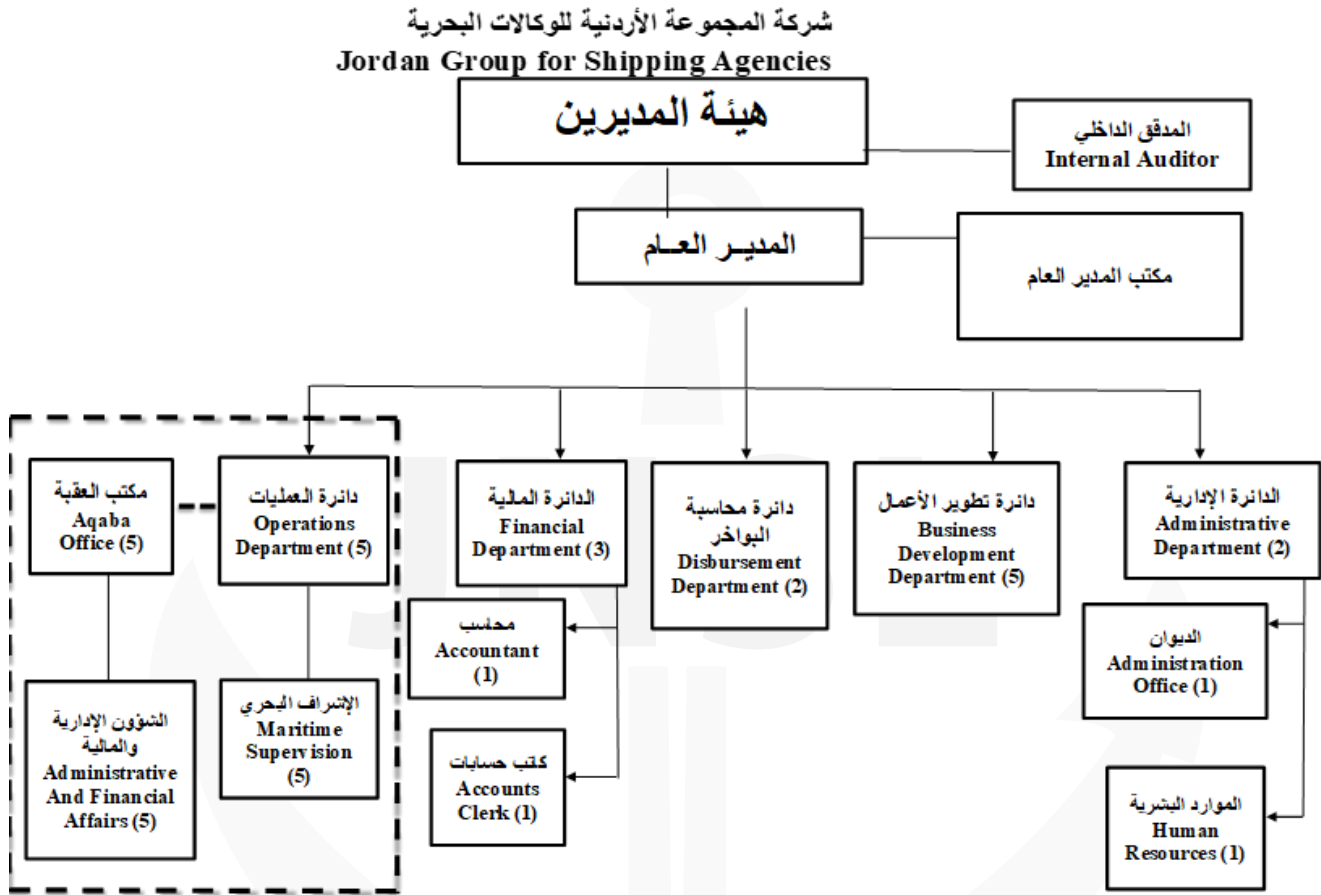
9- أ. الهيكل التنظيمي للشركة



9- أ - 2 - الهيكل التنظيمي لشركة التجمعات البحرية للاستثمار العقاري



9- أ - 3 الهيكل التنظيمي لشركة المجموعة الأردنية للوكالات البحرية



## 9 ب - عدد موظفي الشركة وفئات مؤهلاتهم

المؤهل العلمي	الخطوط البحرية الوطنية الأردنية عدد الموظفين	المجموعة الأردنية للوكالات البحرية عدد الموظفين	التجمعات البحرية للاستثمار العقاري والفندق عدد الموظفين
دكتورة	2	3	0
ماجستير	1	1	0
بكالوريوس	3	10	37
دبلوم	2	3	31
توجيهي	0	1	49
دون التوجيهي	6	0	26
<b>المجموع</b>	<b>14</b>	<b>18</b>	<b>143</b>

## 9- ج - برامج التأهيل والتدريب لموظفي الشركة

الرقم	اسم الدورة	عدد الموظفين
1	دورة قانون الضمان الاجتماعي	3
2	دورة نظام الفوترة الوطني	2
3	دورة الإدارة اللوجستية وسلاسل الامداد	2
4	دورة الارشفة الالكترونية وإدارة الملفات	1

## 10 - المخاطر التي تتعرض لها الشركة

إن المخاطر التي تتعرض لها الشركة هي المخاطر المتعلقة بأسواق الشحن العالمية مثل انخفاض أو ارتفاع كلف التشغيل وخاصة كلف الوقود عالمياً والتقلبات المستمرة في الأسعار كما أنها قد تتعرض كغيرها من الشركات إلى التقلبات الاقتصادية المحلية والدولية لما لذلك من أثر مباشر على أجور الشحن، كما يمكن أن تتأثر نتائج أعمال الشركة بالظروف المحيطة بسوق عمان المالي أسوة بغيرها من الشركات، آخذين بعين الاعتبار أن الاستقرار والازدهار هما عاملان رئيسيان في تنشيط الحركة السياحية وبالتالي جني الأرباح المتوقعة من الاستثمار في فندق العقبة.

## 11 أ - الإنجازات التي حققتها الشركة خلال السنة الحالية.

- حافظت الشركة على نتائج مرضية من خلال استثماراتها في شركاتها التابعة والحليفة خلال العام 2025.
- استمرت الشركة في إدارة وتنفيذ العطاءات والمشاريع التشغيلية في المجال البحري.

## 11- ب - الأحداث الهامة التي مرت بها الشركة.

لا توجد أحداث معينة يمكن اعتبارها أحداثاً هامة خلال عام 2025 بخلاف ما تم ذكره ضمن الإنجازات.

## 11- ج - إنجازات الشركة

تعتبر نتائج الأعمال خلال العام 2025 من أفضل النتائج خلال مسيرة الشركة الممتدة لما يقرب من 50 عاماً.

12- الأثر المالي لعمليات ذات طبيعة غير متكررة حدثت خلال السنة المالية ولا تدخل ضمن نشاط الشركة الرئيسي.

لا يوجد أي أثر مالي لعمليات ذات طبيعة غير متكررة حدثت خلال السنة المالية ولا تدخل ضمن نشاط الشركة الرئيسي.

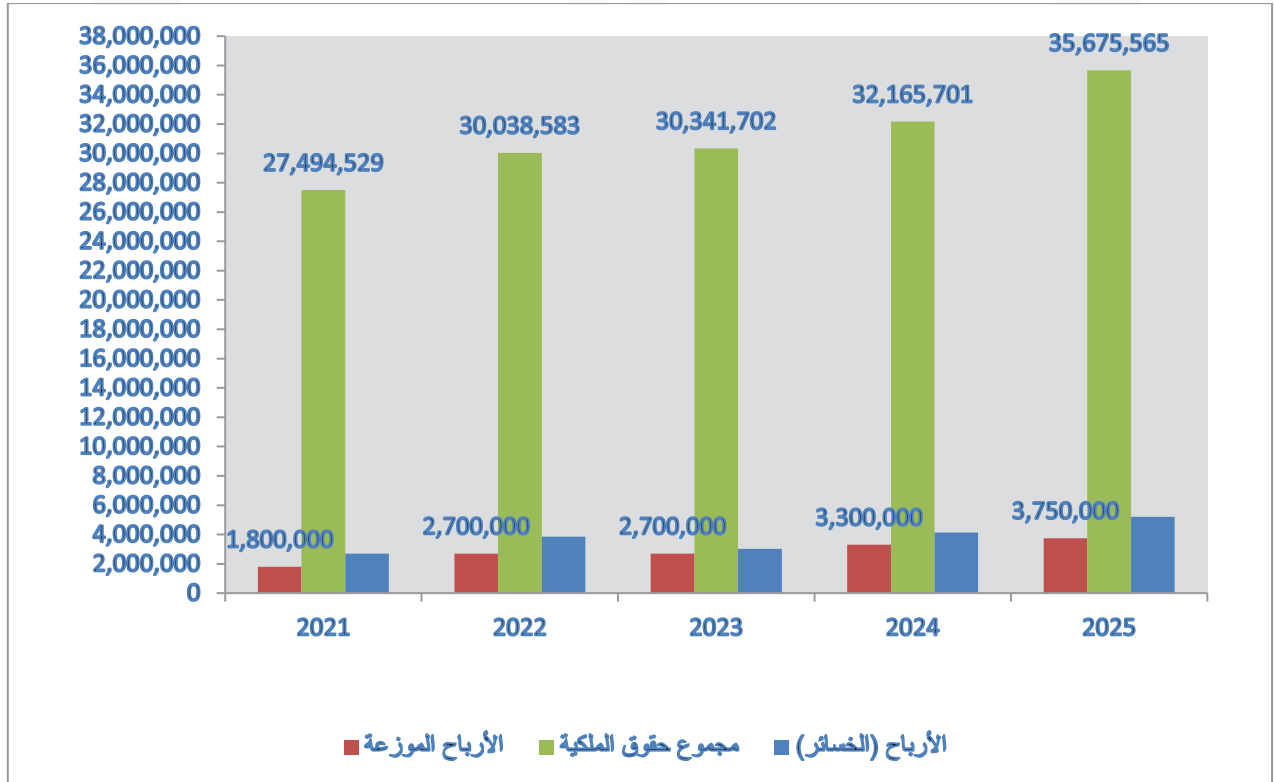
13- السلسلة الزمنية للأرباح أو الخسائر المتحققة والأرباح الموزعة وصافي حقوق الملكية وأسعار الأوراق المالية، وذلك لآخر خمس سنوات.

السنة	الأرباح (الخسائر) المتحققة	الأرباح الموزعة نقداً	النسبة %	مجموع حقوق الملكية	سعر الورقة المالية
2021	2,699,860	1,800,000	12	27,494,529	2.15
2022	3,844,359	2,700,000	18	30,038,583	2.39
2023	3,017,280	2,700,000	18	30,341,702	2.25
2024	4,132,590	3,300,000	22	32,201,151	2.09
2025	5,198,663	* 3,750,000	25	35,675,565	3.49

\* يقترح مجلس الإدارة توزيع نسبة 25% من رأس المال كأرباح نقدية على المساهمين عن العام 2025، علماً بأن هذا الاقتراح خاضع لموافقة الهيئة العامة للمساهمين.

علماً بأنه تم توزيع أسهم مجانية حسب الآتي:

السنة	عام 2003	عام 2004	عام 2005	عام 2006	عام 2012
الأسهم المجانية	300,000	4,250,000	2,300,000	4,025,000	2,925,000



#### 14- تحليل المركز المالي للشركة ونتائج أعمالها خلال السنة المالية 2025 والعام 2024.

الرقم	النسبة	2025	2024
1	العائد على الاستثمار	%12.318	%9.947
2	العائد على حقوق المساهمين	%14.572	%12.848
3	نسبة المديونية	%15.470	%22.582
4	القيمة الدفترية للسهم	دينار 2.378	دينار 2.144
5	التوزيعات النقدية للسهم	0.25 دينار / سهم *	0.22 دينار / سهم *
6	ربحية السهم الواحد	0.347 دينار / سهم	0.276 دينار / سهم
7	نسبة توزيع الأرباح	%72.134	%79.893
8	ريع السهم	%7.163	%10.526
9	القيمة السوقية إلى القيمة الدفترية	مرّة 1.467	مرّة 0.975
10	مضاعف الربحية	مرّة 10.070	مرّة 7.586

\* خاضع لموافقة الهيئة العامة للمساهمين.

#### 15 - التطورات المستقبلية الهامة والمشروعات الجديدة والخطة المستقبلية للشركة لسنة قادمة على الأقل.

تقوم الشركة بمتابعة حركة الأسواق البحرية العالمية والتغير في أجور النقل البحري، كما تتابع أسواق بيع وشراء وبناء السفن لاستغلال الوقت المناسب للاستثمار في شراء أو بناء باخرة أو أكثر للتشغيل بهدف تعزيز عملها الرئيسي في النشاطات البحرية المحلية والإقليمية والدولية.

#### 16 - مقدار أتعاب التدقيق الخارجي للشركة والشركات التابعة ومقدار أية أتعاب عن خدمات أخرى تلقاها المدقق أو مستحقة له خلال العام 2025:

الشركة	المبلغ	ملاحظات	أية أتعاب أخرى
الخطوط البحرية الوطنية الأردنية	11,000	غير شامل ضريبة المبيعات	لا يوجد
المجموعة الأردنية للوكالات البحرية	2,000	غير شامل ضريبة المبيعات	لا يوجد
التجمعات البحرية الأردنية للاستثمار العقاري والفندق	3,500	غير شامل ضريبة المبيعات	لا يوجد

17- أ- عدد الأوراق المالية المملوكة من قبل أعضاء مجلس الإدارة خلال السنة المالية 2025:

- أسماء أعضاء مجلس الإدارة الطبيعيين/ غير الطبيعيين وممثلهم

الرقم	الاسم	المنصب	الجنسية	عدد الأسهم كما في	
				2024/12/31	2025/12/31
1	شركة الشمس للاستثمارات العامة أحمد حلمي منيب عرموش	رئيس مجلس الإدارة	أردني	1,717,853 294,310	1,716,635 294,310
2	شركة الثقة للاستثمارات الأردنية أحمد حمزة أحمد طنطش	نائب الرئيس	أردني أردني	1,168,470 9,316	1,174,191 9,316
3	شركة السلام الدولية للنقل والتجارة مهند أحمد حلمي عرموش حلمي منيب حلمي عرموش	عضو	أردني أردني أردني	3,096,073 0 0	3,096,073 0 0
4	المؤسسة العامة للضمان الاجتماعي لانا عبد المعطي كمال الفار جلال أنور موسى العجلوني	عضو	أردني أردني	2,017,639 0 0	2,017,639 0 0
5	شركة بترا للملاحة والتجارة الدولية مصطفى أمين حسن مسّاد	عضو	أردني أردني	1,415,158 0	1,415,158 0
6	البنك العربي منير بطرس إبراهيم معشر	عضو	أردني أردني	1,053,160 0	1,053,160 0
7	شركة المدار الوطني للنقل والخدمات التجارية إبراهيم حسن مصطفى سيف	عضو	أردني أردني	106,966 0	106,966 0
8	شركة فرح للخدمات الغذائية الدولية زيد فريد عبده ناصيف سامي جريس سلامة الهلسة	عضو	أردني أردني	135,652 0 0	135,652 0 0
9	شركة كابري للياقة البدنية سامر سامي حسن جوده	عضو	أردني أردني	0 0	5,000 0

17- ب - عدد الأوراق المالية المملوكة من قبل أشخاص الإدارة العليا خلال السنة المالية 2025:

الرقم	الاسم	الوظيفة	الجنسية	عدد الأوراق المالية كما في	
				2024/12/31	2025/12/31
1	طارق سليمان فائق الدجاني	المدير العام	أردني	لا يوجد	لا يوجد
2	فريد محمود عبد الجبار ولد علي	نائب المدير العام	أردني	لا يوجد	لا يوجد
2	عبد الله مصطفى كامل كمال	المدير المالي والإداري	أردني	لا يوجد	لا يوجد

لا يوجد أي شركة مسيطر عليها من قبل أشخاص الإدارة العليا المذكورين أعلاه.

17-ج - أولاً - عدد الأوراق المالية المملوكة لأقارب أعضاء مجلس الإدارة وأقارب أشخاص الإدارة العليا (الزوجة والأولاد القصر).

الرقم	الاسم	الصلة	الجنسية	عدد الأسهم كما في		عدد الأسهم المملوكة من قبل الشركات المسيطر عليها من قبل أي منهم	
				2024/12/31	2025/12/31	2024/12/31	2025/12/31
1	سهير مشهور جودت قطان	زوجة رئيس المجلس	أردني	7,186	7,186	لا يوجد	لا يوجد
2	سيرين أحمد حمزة طنطش	أبناء نائب رئيس المجلس	أردني	951	951	لا يوجد	لا يوجد
3	زيد أحمد حمزة طنطش		أردني	925	925	لا يوجد	لا يوجد
4	حمزة أحمد حمزة طنطش		أردني	925	925	لا يوجد	لا يوجد
5	جنى أحمد حمزة طنطش		أردني	925	925	لا يوجد	لا يوجد
			أردني	925	925	لا يوجد	لا يوجد

- لا يوجد شركات مسيطة عليها من قبل أقارب أعضاء مجلس الإدارة وأشخاص الإدارة العليا وأقاربهم باستثناء ما ورد أعلاه.

17-ج - ثانياً - أسماء الشركات المسيطر عليها من قبل أعضاء مجلس الإدارة

الاسم	المنصب	الجنسية	الشركة المسيطر عليها	عدد الأسهم	
				عام 2024	عام 2025
أحمد حلمي منيب عرموش	شريك	أردني	شركة السلام الدولية للنقل والتجارة	3,096,073	3,096,073
أحمد حلمي منيب عرموش	شريك	أردني	شركة الشمس للاستثمارات العامة	1,717,853	1,716,635
أحمد حلمي منيب عرموش	شريك	أردني	شركة بترا للملاحة والتجارة الدولية	1,415,158	1,415,158
أحمد حلمي منيب عرموش	شريك	أردني	شركة فرح للخدمات الغذائية الدولية	135,652	135,652
أحمد حلمي منيب عرموش	شريك	أردني	شركة المدار الوطني للنقل والخدمات التجارية	106,966	106,966
أحمد حمزة أحمد طنطش	نائب الرئيس	أردني	شركة الثقة للاستثمارات الأردنية	1,168,470	1,174,191
أحمد حمزة أحمد طنطش	نائب الرئيس	أردني	شركة إيمان للخدمات المالية	9,504	9,504

علماً بأنه لا توجد أية شركات أخرى مسيطة عليها من قبل أي من أعضاء مجلس الإدارة غير الأعضاء المذكورين أعلاه.

18- أ- المزايا والمكافآت التي يتمتع بها كل من رئيس وأعضاء مجلس الإدارة للشركة الأم خلال السنة المالية 2025:

المزايا العينية	إجمالي المزايا السنوية	المكافآت السنوية **	بدل التنقلات السنوية	الرواتب السنوية الإجمالية	المنصب	الاسم
سيارة	106,800	99,000	7,800	-	رئيس المجلس	أحمد حلمي منيب عرموش*
-	16,800	9,000	7,800	-	نائب الرئيس	أحمد حمزة أحمد طنطش
-	24,900	13,500	11,400	-	عضو	لانا عبد المعطي كمال الفار*** جلال أنور موسى العجلوني***
-	23,300	12,500	10,800	-	عضو	منير بطرس ابراهيم معشر
-	20,600	11,000	9,600	-	عضو	مصطفى أمين حسن مسّاد
-	10,533	5,333	5,200	-	عضو	حلمي منيب حلمي عرموش
-	23,300	12,500	10,800	-	عضو	إبراهيم حسن مصطفى سيف
-	5,267	2,667	2,600	-	عضو	مهند أحمد حلمي عرموش
-	15,800	8,000	7,800	-	عضو	سامي جريس سلامة الهلسة
-	11,067	6,667	4,400	-	عضو	زيد فريد عبده ناصيف
-	2,633	1,333	1,300	-	عضو	سامر سامي حسن جوده
-	7,000	4,000	3,000	-	عضو	شركة كابري للياقة البدنية****

\* يتمتع رئيس مجلس الإدارة باستعمال سيارة مملوكة للشركة وبالإضافة إلى سائق.

\*\* المكافآت تخص العام 2025 وتم صرفها خلال عام 2025.

\*\*\* تُحول بدل التنقلات والمكافآت الخاصة بعضو مجلس الإدارة الممثل للمؤسسة العامة للضمان الاجتماعي إلى حساب المؤسسة العامة للضمان الاجتماعي بناءً على طلبهم.

\*\*\*\* تم تحويل البدلات للعضو الاعتباري ابتداءً من 2025/7/1.

- بلغت نفقات السفر لأعضاء مجلس الإدارة خلال العام 2025 ما مجموعه 12,395 دينار.

18- ب - المزايا والمكافآت التي يتمتع بها أشخاص الإدارة العليا خلال السنة المالية 2025:

المزايا العينية	إجمالي المزايا السوية	نفقات السفر السوية	المكافآت السوية *	بدل تنقلات/ أمانة سر المجلس	الرواتب السوية الإجمالية	المنصب	الاسم
	228,410	32,508	32,000	3,600	160,302	المدير العام	طارق سليمان فائق الدجاني**
	82,873	2,040	10,833	00	70,000	نائب المدير العام لشؤون العمليات	فريد محمود عبد الجبار ولد علي
	43,800	-	6,600	3,600	33,600	المدير المالي والإداري	عبد الله مصطفى كامل كمال

\* المكافآت تخص العام 2025 وتم صرفها خلال عام 2025.

\*\* يصرف للسيد طارق الدجاني مبلغ 300 دينار شهريا بدل عضوية لجنتي الاستثمار وادارة المخاطر.  
- بلغت نفقات السفر الإجمالية لأشخاص الإدارة العليا خلال العام 2025 ما مجموعه 34,548 دينار.

19- التبرعات والمنح التي دفعتها الشركة خلال السنة المالية 2025:

الاسم	المبلغ/ دينار
بطاقات مواد تموينية	20,000
جمعية كلنا الخير الأردنية	10,000
تكية أم علي	9,500
الصندوق الأردني الهاشمي / حملة البر والإحسان	3,000
جمعية جبل عجلون الخيرية	3,000
مؤسسة الحسين للسرطان	2,000
الجمعية الأردنية للعون الطبي للفلسطينيين	2,000
جمعية الرميل الخيرية	2,000
جمعية دار الهداية الخيرية	1,500
جمعية ربوع وقاص الخيرية لرعاية الايتام	1,000
جمعية ابناء الاغوار لرعاية الايتام وكبار السن الخيرية	750
الاتحاد الملكي الأردني للرياضات البحرية	500
نادي العروبة الكرك	250
جمعية حماية القدس	250
جمعيات خيرية متنوعة	1,610
المجموع	57,360

20- أ-ب- العقود والمشاريع والارتباطات التي عقدتها الشركة المصدرة مع الشركات التابعة أو الشقيقة أو الحليفة أو رئيس مجلس الإدارة أو أعضاء المجلس أو المدير العام أو إي موظف في الشركة أو أقاربهم.

#### أ- العقود مع الشركات التابعة أو الشقيقة أو الحليفة

1. تم توقيع عقد إيجار مكاتب الشركة العربية لإدارة السفن في الطابقين الأول والثاني ومكاتب في الطابق الثالث من المبنى الذي تمتلكه الشركة والواقع في عمان/ شارع وادي صقرة/ بمبلغ 27,836 دينار سنوياً.
2. تم توقيع عقد إيجار مكاتب المجموعة الأردنية للوكالات البحرية في الطابق الأرضي والسدة من المبنى الذي تمتلكه الشركة والواقع في عمان/ شارع وادي صقرة/ بمبلغ 14,000 دينار سنوياً.
3. تم في العام 2025 توقيع عقود إيجار مكاتب في مبنى الشركة الواقع في مدينة العقبة لكل من الشركات التابعة والحليفة بالمبلغ المذكور أمام كل منها كما يلي: -

اسم الشركة	المبلغ/ دينار
شركة الخطوط الوطنية الأردنية لتشغيل السفن	3,050
شركة بترا للملاحة والتجارة الدولية	6,720
الشركة العربية لإدارة السفن	7,113
شركة السلام الدولية للنقل والتجارة	4,575
شركة المجموعة الأردنية للوكالات البحرية	11,325

ب- رئيس مجلس الإدارة أو أعضاء المجلس أو المدير العام أو أي موظف في الشركة أو أقاربهم.

لا توجد أية عقود أو مشاريع موقعة مع أي من رئيس مجلس الإدارة أو أعضاء المجلس أو المدير العام أو أي موظف في الشركة أو أقاربهم.

#### 21-أ- مساهمة الشركة في حماية البيئة.

تحرص الشركة على استمرار الالتزام بالتعليمات البيئية الصادرة عن السلطات المختصة فيما يتعلق بالسفن واستمرار صيانتها وذلك للمحافظة على البيئة، كما أنها تقوم بالمساهمة في المشاريع والمؤتمرات التي تهدف إلى الحد من التلوث والحفاظ على سلامة البيئة.

#### 21-ب - مساهمة الشركة في خدمة المجتمع المحلي.


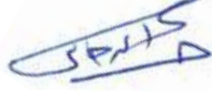

تقوم الشركة في المناسبات الرسمية والمختلفة بالمساهمة في مشاريع الدولة الخيرية مثل تكية أم علي والعديد من الجمعيات الخيرية في المملكة كذلك قامت الشركة في العام 2025.

## الإقرارات المطلوبة

1. يقر مجلس إدارة الشركة بعدم وجود أية أمور جوهرية قد تؤثر على استمرارية الشركة خلال السنة المالية التالية.
2. يقر مجلس الإدارة بمسؤوليته عن إعداد البيانات المالية كما في 2025/12/31، وتوفير نظام رقابة فعال في الشركة.

الرقم	الاسم	المنصب	التوقيع
1.	السيد أحمد حلمي منيب عرموش	رئيس مجلس الإدارة	
2.	السيد أحمد حمزة أحمد طنطش	نائب الرئيس	
3.	السيد حلمي منيب حلمي عرموش	عضو	
4.	السيد جلال أنور موسى العجلوني	عضو	
5.	الدكتور مصطفى أمين حسن مسّاد	عضو	
6.	السيد منير بطرس إبراهيم معشر	عضو	
7.	معالي المهندس سامي جريس سلامه الهلوسة	عضو	
8.	السيد سامر سامي حسن جوده	عضو	
9.	معالي الدكتور ابراهيم حسن مصطفى سيف	عضو	

3. نقر نحن الموقعون أدناه بصحة ودقة واكتمال المعلومات والبيانات الواردة في التقرير السنوي.

رئيس مجلس الإدارة	المدير العام	المدير المالي والإداري
أحمد حلمي منيب عرموش	طارق سليمان فائق الدجاني	عبد الله مصطفى كامل كمال
		

**المادة 17-أ**  
**المعلومات والتفاصيل المتعلقة بتطبيق تعليمات حوكمة الشركات المساهمة المدرجة لسنة 2017.**

- يتولى إدارة الشركة مجلس إدارة مكون من تسعة أعضاء، تم انتخابهم وفقاً لآلية التصويت التراكمي بتاريخ 2025/4/27، وأن جميع الأعضاء تتوافر لديهم الكفاءة والخبرة الفنية اللازمة.

**المادة 17-ب**  
**أسماء أعضاء مجلس الإدارة الحاليين والمستقلين (تنفيذي - غير تنفيذي) (مستقل - غير مستقل) خلال 2025**

الرقم	اسم العضو	تنفيذي	غير تنفيذي	مستقل	غير مستقل	حالة العضوية
1	شركة السلام الدولية للنقل والتجارة		نعم		نعم	عضو حالي
2	المؤسسة العامة للضمان الاجتماعي		نعم		نعم	عضو حالي
3	شركة الشمس للاستثمارات العامة		نعم		نعم	عضو حالي
4	شركة بئرا للملاحة والتجارة الدولية		نعم		نعم	عضو حالي
5	شركة الثقة للاستثمارات الاردنية		نعم		نعم	عضو حالي
6	البنك العربي		نعم		نعم	عضو حالي
7	شركة فرح للخدمات الغذائية الدولية		نعم		نعم	عضو حالي
8	شركة المدار الوطني للنقل والخدمات التجارية		نعم		نعم	عضو حالي
9	شركة كابري للياقة البدنية		نعم		نعم	عضو حالي

المادة 17-ج

أسماء ممثلي أعضاء مجلس الإدارة الاعتباريين (تنفيذي - غير تنفيذي) (مستقل - غير مستقل)

الرقم	اسم العضو	تنفيذي	غير تنفيذي	مستقل	غير مستقل	حالة العضوية
1	السيد أحمد حلمي منيب عرموش / رئيس المجلس اعتباراً من 2025/4/27		نعم		نعم	عضو حالي
	شركة الشمس للاستثمارات العامة					
2	السيد أحمد حمزة أحمد طنطش / نائب الرئيس اعتباراً من 2025/4/27		نعم		نعم	عضو حالي
	شركة الثقة للاستثمارات الأردنية					
3	السيد مهند احمد حلمي عرموش حتى 2025/4/27		نعم		نعم	عضو مستقل
	السيد حلمي منيب حلمي عرموش اعتباراً من 2025/4/28		نعم		نعم	عضو حالي
	شركة السلام الدولية للنقل والتجارة					
4	الآنسة لانا عبد المعطي كمال الفار حتى 2025/5/31		نعم		نعم	عضو مستقل
	السيد جلال أنور موسى العجلوني اعتباراً من 2025/6/1		نعم		نعم	عضو حالي
	المؤسسة العامة للضمان الاجتماعي					
5	الدكتور مصطفى أمين حسن مساد اعتباراً من 2025/4/27		نعم		نعم	عضو حالي
	شركة بترا للملاحة والتجارة الدولية					
6	السيد منير بطرس إبراهيم معشر اعتباراً من 2025/4/27		نعم		نعم	عضو حالي
	البنك العربي					
7	السيد زيد فريد عبده ناصيف حتى 2025/4/27		نعم		نعم	عضو مستقل
	معالي المهندس سامي جريس سلامه الهلسة اعتباراً من 2025/4/28		نعم		نعم	عضو حالي
	شركة فرح للخدمات الغذائية الدولية					
8	معالي الدكتور ابراهيم حسن مصطفى سيف اعتباراً من 2025/4/27		نعم		نعم	عضو حالي
	شركة المدار الوطني للنقل والخدمات التجارية					
9	السيد سامر سامي حسن جوده اعتباراً من 2025/4/27		نعم		نعم	عضو حالي
	شركة كابري للياقة البدنية					

المادة 17-د

المناصب التنفيذية في الشركة وأسماء الأشخاص الذين يشغلونها

الرقم	الاسم	المنصب
1	السيد طارق سليمان فائق الدجاني	المدير العام
2	الكابتن فريد محمود عبد الجبار ولد علي	نائب المدير العام لشؤون العمليات
3	السيد عبد الله مصطفى كامل كمال	المدير المالي والإداري/ أمين سر مجلس الإدارة

المادة 17-هـ

جميع عضويات مجالس الإدارة التي يشغلها عضو مجلس الإدارة في الشركات المساهمة العامة إن وجدت

الرقم	اسم العضو	عضويات مجالس الإدارة
1	السيد أحمد حلمي منيب عرموش/ رئيس المجلس اعتباراً من 2025/4/27	لا توجد عضويات أخرى
2	السيد أحمد حمزة أحمد طنطش/ نائب الرئيس اعتباراً من 2025/4/27	الثقة للاستثمارات الأردنية
3	السيد مهند احمد حلمي عرموش حتى 2025/4/27	لا توجد عضويات أخرى
	السيد حلمي منيب حلمي عرموش اعتباراً من 2025/4/28	لا توجد عضويات أخرى
4	الآنسة لانا عبد المعطي كمال الفار حتى 2025/5/31	لا توجد عضويات أخرى
	السيد جلال أنور موسى العجلوني اعتباراً من 2025/6/1	لا توجد عضويات أخرى
5	الدكتور مصطفى أمين حسن مساد اعتباراً من 2025/4/27	لا توجد عضويات أخرى
6	السيد منير بطرس إبراهيم معشر اعتباراً من 2025/4/27	لا توجد عضويات أخرى
7	السيد زيد فريد عبده ناصيف حتى 2025/4/27	دار الدواء للتنمية والاستثمار - المتحدة للتأمين
	معالي المهندس سامي جريس سلامة الهلسة اعتباراً من 2025/4/27	لا توجد عضويات أخرى
8	السيد سامر سامي حسن جوده اعتباراً من 2025/4/28	الشرق الاوسط للصناعات الدوائية والكيمائية والمستلزمات الطبية
9	معالي الدكتور إبراهيم حسن مصطفى سيف اعتباراً من 2025/4/27	الأردنية لضمان القروض

المادة 17-و  
اسم ضابط ارتباط الحوكمة في الشركة

السيد محمد عدنان توفيق حمدان

المادة 17-ز  
أسماء اللجان المنبثقة عن مجلس الإدارة

1	لجنة التدقيق
2	لجنة الترشيحات والمكافآت
3	لجنة الحوكمة
4	لجنة إدارة المخاطر
5	لجنة الاستثمار

المادة 17- (ح، ي)  
اسم رئيس وأعضاء لجنة التدقيق ونبذة عن مؤهلاتهم وخبراتهم المتعلقة بالأموال المالية والمحاسبية وعدد اجتماعات كل من اللجان خلال السنة مع بيان الاعضاء الحاضرين

الرقم	الاسم	المنصب	المؤهلات والخبرات	الاجتماع الاول /03/20 2025	الاجتماع الثاني /04/23 2025	الاجتماع الثالث /07/29 2025	الاجتماع الرابع /10/27 2025
1	السيد منير بطرس معشر	رئيس اللجنة	بكالوريوس محاسبة - جامعة عمان الاهلية دبلوم تأمين - معهد التأمين القانوني لندن	حاضر	حاضر	حاضر	حاضر
	الآنسة لانا عبد المعطي الفار حتى 2025/5/31	عضو	بكالوريوس محاسبة/ الجامعة الأردنية/ 2006 ماجستير إدارة أعمال- تمويل/ الجامعة الأردنية/ 2010	حاضر	حاضر		
2	السيد جلال أنور موسى العجلوني اعتباراً من 2025/6/1	عضو	شهادة الماجستير في العلوم المالية والمصرفية من جامعة اليرموك عام 2006 شهادة البكالوريوس في العلوم المالية والمصرفية من جامعة اليرموك عام 2003			حاضر	حاضر
3	معالي د. إبراهيم سيف	عضو	دكتوراة اقتصاد جامعة لندن ماجستير اقتصاد جامعة لندن بكالوريوس اقتصاد ومحاسبة جامعة اليرموك	حاضر	حاضر	حاضر	حاضر

**المادة 17 - (ط - ي) اسم رئيس وأعضاء لجنة الحوكمة - لجنة إدارة المخاطر - لجنة الترشيحات والمكافآت  
وعدد اجتماعات كل من اللجان خلال السنة مع بيان الاعضاء الحاضرين**

<b>لجنة الحوكمة</b>				
الاجتماع الثاني 2025/12/28	الاجتماع الاول 2025/02/19	المنصب	الاسم	
حاضر	حاضر	رئيس اللجنة	السيد منير بطرس إبراهيم معشر	1
-	حاضر	عضو	السيد مهند احمد حلمي عرموش حتى 2025/4/27	2
-	-	عضو	السيد سامر سامي حسن جوده اعتباراً من 2025/4/28	3
-	حاضر	عضو	الآنسة لانا عبد المعطي الفار حتى 2025/5/31	3
حاضر	-	عضو	السيد جلال أنور موسى العجلوني اعتباراً من 2025/6/1	

<b>لجنة إدارة المخاطر</b>				
الاجتماع الثاني 2025/12/11	الاجتماع الاول 2025/12/04	المنصب	الاسم	
حاضر	حاضر	رئيس اللجنة	معالي د. إبراهيم حسن مصطفى سيف	1
حاضر	حاضر	عضو	الدكتور مصطفى أمين حسن مساد	2
حاضر	حاضر	عضو	السيد طارق سليمان فائق الدجاني	3
-	-	عضو	السيد زيد فريد عبده ناصيف حتى 2025/4/27	4

<b>لجنة الترشيحات والمكافآت</b>				
الاجتماع الثاني 2025/12/01	الاجتماع الاول 2025/05/15	المنصب	الاسم	
حاضر	حاضر	رئيس اللجنة	الدكتور مصطفى أمين حسن مساد	1
حاضر	حاضر	عضو	السيد حلمي منيب حلمي عرموش اعتباراً من 2025/5/1	2
حاضر	حاضر	عضو	معالي المهندس سامي جريس سلامه الهلسة	3
		عضو	الآنسة لانا عبد المعطي كمال الفار حتى 2025/4/30	4

**المادة 17 - ك - عدد اجتماعات لجنة التدقيق مع مدقق الحسابات الخارجي خلال العام 2025**

قامت لجنة التدقيق بالاجتماع مع مدقق الحسابات الخارجي مرتين خلال السنة وذلك دون حضور أي من أشخاص الإدارة التنفيذية العليا أو من يمثلها.

**المادة 17 - ل - عدد اجتماعات مجلس الإدارة خلال العام 2025 مع بيان الأعضاء الحاضرين**

الاجتماع السادس 12/17	الاجتماع الخامس 10/28	الاجتماع الرابع 07/30	الاجتماع الثالث 05/14	الاجتماع الثاني 04/24	الاجتماع الاول 03/23	المنصب	اسم العضو	الرقم
حاضر	حاضر	حاضر	حاضر	حاضر	حاضر	رئيس المجلس	السيد أحمد حلمي منيب عرموش	1
حاضر	حاضر	حاضر	حاضر	حاضر	حاضر	نائب الرئيس	السيد أحمد حمزة أحمد طنطش	2
				حاضر	حاضر	عضو	السيد مهند أحمد حلمي عرموش حتى 2025/4/27	3
حاضر	حاضر	حاضر	حاضر			عضو	السيد حلمي منيب حلمي عرموش اعتباراً من 2025/4/28	
			حاضر	حاضر	حاضر	عضو	الآنسة لانا عبد المعطي كمال الفار حتى 2025/5/31	4
حاضر	حاضر	حاضر				عضو	السيد جلال أنور موسى العجلوني اعتباراً من 2025/6/1	
				حاضر	حاضر	عضو	السيد زيد فريد عبده ناصيف حتى 2025/4/27	5
حاضر	حاضر	حاضر	حاضر	حاضر	حاضر	عضو	معالي م. سامي سلامة جريس الهلسة اعتباراً من 2025/4/27	
حاضر	حاضر	حاضر	حاضر	حاضر	حاضر	عضو	الدكتور مصطفى أمين حسن مساد	6
حاضر	حاضر	حاضر	حاضر	حاضر	حاضر	عضو	السيد منير بطرس إبراهيم معشر	7
	حاضر	حاضر	حاضر			عضو	السيد سامر سامي حسن جوده	8
حاضر	حاضر	حاضر	حاضر	حاضر	حاضر	عضو	معالي د. إبراهيم حسن مصطفى سيف	9

رئيس مجلس الإدارة  
أحمد حلمي عرموش







DOUBLE TREE  
BY HILTON







الأكاديمية الأدبية للدراسات البحرية

الأكاديمية

Jordan Academy for Maritime Studies



Jordan Academy for Maritime Studies



أكاديمية الدراسات البحرية









شركة الخطوط البحرية الوطنية الأردنية  
(شركة مساهمة عامة محدودة)  
وشركاتها التابعة (المجموعة)  
منطقة العقبة الاقتصادية الخاصة - المملكة الأردنية الهاشمية

البيانات المالية الموحدة  
للسنة المنتهية في ٣١ كانون الأول ٢٠٢٥  
مع تقرير مدقق الحسابات المستقل



شركة الخطوط البحرية الوطنية الأردنية  
(شركة مساهمة عامة محدودة)  
وشركاتها التابعة (المجموعة)  
منطقة العقبة الاقتصادية الخاصة - المملكة الأردنية الهاشمية  
البيانات المالية الموحدة للسنة المنتهية في ٣١ كانون الأول ٢٠٢٥

الصفحة	المحتويات
٣-١	تقرير مدقق الحسابات المستقل حول البيانات المالية الموحدة
٤	بيان المركز المالي الموحد
٥	بيان الربح أو الخسارة والدخل الشامل الآخر الموحد
٦	بيان التغيرات في حقوق المساهمين الموحد
٧	بيان التدفقات النقدية الموحد
٣٥-٨	إيضاحات حول البيانات المالية الموحدة



شركة التلاوي والخطيب  
المدققون المعتمدون  
محاسبون قانونيون واستشاريون  
عضو كرو الدولية  
دوار الداخلية - شارع مسلم بن الوليد  
بالقرب من مهنة الأوراق المالية - بناية رقم ٨  
تلفون ٦٥٦٦٥١٥٦ (٠٠٩٦٢)  
فاكس ٦٥٦٦٥١٩٧ (٠٠٩٦٢)

### تقرير مدقق الحسابات المستقل

السادة الهيئة العامة المحترمين  
شركة الخطوط البحرية الوطنية الأردنية  
(شركة مساهمة عامة محدودة)  
وشركاتها التابعة (المجموعة)  
منطقة العقبة الاقتصادية الخاصة - المملكة الأردنية الهاشمية

#### الرأي

قمنا بتدقيق البيانات المالية المرفقة لشركة الخطوط البحرية الوطنية الأردنية (شركة مساهمة عامة محدودة) وشركاتها التابعة ("المجموعة") والتي تتكون من بيان المركز المالي الموحد كما في ٣١ كانون الأول ٢٠٢٥ وكل من بيانات الربح أو الخسارة والدخل الشامل الآخر الموحد والتغيرات في حقوق المساهمين الموحد والتدفقات النقدية الموحدة للسنة المنتهية في ذلك التاريخ، وملخص السياسات المحاسبية الهامة ومعلومات تفسيرية أخرى.

في رأينا، إن البيانات المالية المرفقة تظهر بصورة عادلة من جميع النواحي الجوهرية المركز المالي الموحد للمجموعة كما في ٣١ كانون الأول ٢٠٢٥ وأدائها المالي الموحد وتدفقاتها النقدية الموحدة للسنة المنتهية في ذلك التاريخ وفقاً للمعايير الدولية للتقارير المالية..

#### أساس الرأي

لقد قمنا بتدقيقنا وفقاً للمعايير الدولية للتدقيق، إن مسؤوليتنا وفقاً لهذه المعايير موضحة في فقرة مسؤولية المدقق في تقريرنا حول تدقيق البيانات المالية الموحدة. نحن مستقلين عن المجموعة وفقاً للمتطلبات الأخلاقية ذات الصلة بأعمال تدقيق البيانات المالية الموحدة وفقاً لمتطلبات المجلس الدولي لمعايير السلوك المهني للمحاسبين. بالإضافة لإلتزامنا بالمسؤوليات الأخلاقية الأخرى بحسب هذه المتطلبات.

نعتمد أن بيانات التدقيق الثبوتية التي حصلنا عليها كافية ومناسبة لتوفر أساساً لإبداء رأينا حول التدقيق.

#### أمر آخر

إن البيانات المالية الموحدة للسنة المنتهية في ٣١ كانون الأول ٢٠٢٤ قد تم تدقيقها من قبل مدقق حسابات آخر، والذي أصدر تقريره غير المعدل حولها بتاريخ ٢٧ آذار ٢٠٢٥.

#### أمور التدقيق الهامة

إن أمور التدقيق الهامة وفقاً لحكمنا المهني، هي الأمور التي تعتبر الأكثر أهمية في تدقيقنا للبيانات المالية الموحدة للسنة الحالية. إن هذه الأمور تمت دراستها في سياق تدقيقنا للبيانات المالية الموحدة ككل، ولتكوين رأينا حول هذه البيانات المالية الموحدة، وليس لغرض إبداء رأي منفصل حول هذه الأمور. إن وصف أمور التدقيق الهامة موضح أدناه:

#### ١. إيرادات شحن وربط البواخر

وصف أمر التدقيق الهام	كيف تم معالجة أمر التدقيق الهام في تدقيقنا
حققت الشركة إيرادات من شحن وربط البواخر بمبلغ إجمالي قدره ١٨,٨ مليون دينار خلال العام ٢٠٢٥ (٢٠٢٤: ١٧,٢ مليون دينار). تمثل إيرادات المجموعة من شحن وربط البواخر جزءاً هاماً من الإيرادات، ويتم الاعتراف بها عند اكتمال تقديم الخدمة والتي يصبح فيها الحق في المقابل غير مشروط، حيث أن مرور الزمن وتقديم الخدمة هو المطلوب فقط لاستحقاق السداد. يتم إثبات قيمة الإيراد بناءً على القيمة العادلة للمبالغ المستلمة أو التي سيتم تحصيلها (بالصافي بعد طرح الخصومات إن وجدت) وذلك اعتماداً على الإتفاقيات مع العميل أو مع الشركة الملاحية وتستثنى المبالغ التي يتم تحصيلها نيابة عن جهات أخرى. قمنا بتحديد مدى صحة تلك الإيرادات كأمر تدقيق رئيسي وذلك لأهميتها ولمستوى التقديرات المعتمدة في قياس قيمتها.	تضمنت إجراءات التدقيق، على سبيل المثال لا الحصر ما يلي: - قمنا بالحصول على فهم لعمليات المجموعة ونطاق عملها وتقييم السياسات والإجراءات المتعلقة بقياس إيرادات شحن وربط البواخر وقمنا بالتأكد من تصميم وتنفيذ الضوابط الرقابية ذات العلاقة الخاصة بدقة قيد تلك الإيرادات واختبار تنفيذ الضوابط ذات الصلة ومدى فعاليتها التشغيلية. - قمنا بالتحقق من طريقة احتساب قيمة الإيرادات المعترف بها حسب الإتفاقيات مع العملاء، وقمنا بأخذ عينة للتأكد من دقة الاحتساب للإيراد المعترف به. كما وقمنا بمناقشة الأحكام الهامة المطبقة والتقديرات التي تم اتباعها في تحديد تلك الإيرادات المقيدة من قبل الإدارة وتقييم فيما إذا كانت هذه الأحكام والتقديرات معقولة وذلك بمقارنتها مع الوثائق الداعمة. - قمنا بتقييم الإفصاح في البيانات المالية الموحدة المتعلقة بهذا الأمر وفقاً لمتطلبات المعايير الدولية للتقارير المالية.



شركة التلاوي والخطيب

المدققون المعتمدون

محاسبون قانونيون واستشاريون

عضو كرو الدولية

دوار الداخلية - شارع مسلم بن الوليد

بالقرب من هيئة الأوراق المالية - بناية رقم ٨

تلفون ٦٥٦٦٥١٥٦ (٠٠٩٦٢)

فاكس ٦٥٦٦٥١٩٧ (٠٠٩٦٢)

### تقرير مدقق الحسابات المستقل - يتبع

السادة الهيئة العامة المحترمين

شركة الخطوط البحرية الوطنية الأردنية

(شركة مساهمة عامة محدودة)

وشركاتها التابعة (المجموعة)

منطقة العقبة الاقتصادية الخاصة - المملكة الأردنية الهاشمية

### معلومات أخرى

إن الإدارة مسؤولة عن المعلومات الأخرى. لا تتضمن المعلومات الأخرى البيانات المالية الموحدة والتقرير حول تدقيق البيانات المالية الموحدة.

إن رأينا حول البيانات المالية الموحدة لا يتضمن المعلومات الأخرى وبالتالي، فإننا لا نبدي أي نوع من التأكيد حولها. تنحصر مسؤوليتنا من خلال تدقيقنا للبيانات المالية الموحدة في قراءة المعلومات الأخرى، بحيث نأخذ الاعتبار فيما إذا كانت المعلومات الأخرى غير منسجمة بشكل جوهري مع البيانات المالية الموحدة أو المعلومات التي تم التوصل إليها من خلال تدقيقنا. في حال تبين لنا وجود أخطاء جوهريّة في هذه المعلومات فإن ذلك يتطلب الإبلاغ عن تلك المعلومة. لم يتم تزويدنا بالتقرير السنوي للمجموعة أو أية معلومات أخرى بما يتعلق بهذه الفقرة حتى تاريخ إعداد هذا التقرير.

### مسؤولية الإدارة والمكلفين بالحوكمة عن البيانات المالية الموحدة

إن الإدارة مسؤولة عن إعداد هذه البيانات المالية الموحدة وعرضها بصورة عادلة وفقاً للمعايير الدولية للتقارير المالية ومسؤولة عن إعداد نظام رقابة داخلي الذي تعتبره الإدارة ضرورياً لغرض إعداد وعرض البيانات المالية الموحدة، خالية من أخطاء جوهريّة، سواء كانت ناشئة عن احتيال أو عن خطأ.

إن الإدارة مسؤولة عن تقييم قدرة المجموعة على الاستمرار والافصاح عن الأمور ذات العلاقة بالاستمرارية واستخدام أساس الاستمرارية في المحاسبة، باستثناء إذا كانت هنالك نية لدى الإدارة لتصفية المجموعة أو إيقاف أعمالها أو عدم وجود بديل واقعي سوى القيام بذلك.

إن المكلفين بالحوكمة في المجموعة مسؤولين عن الإشراف على إجراءات إعداد التقارير المالية الموحدة.

### مسؤولية المدقق حول تدقيق البيانات المالية الموحدة

إن أهدافنا هي الحصول على تأكيد معقول فيما إذا كانت البيانات المالية الموحدة ككل خالية من الأخطاء الجوهرية، سواء أكانت ناشئة عن الاحتيال أو الخطأ، وإصدار تقريرنا والذي يتضمن رأينا حول البيانات المالية الموحدة.

التأكيد المعقول هو مستوى عالٍ من التأكيد، ولكنه ليس ضماناً بأن إجراءات التدقيق التي تم القيام بها وفقاً للمعايير الدولية للتدقيق ستمكننا بشكل دائم من اكتشاف جميع الأخطاء الجوهرية، إن وجدت.

هنالك أخطاء يمكن أن تنشأ من الاحتيال أو الخطأ، وتعتبر جوهريّة إذا كانت بشكل فردي أو إجمالي من الممكن أن تؤثر بشكل معقول على القرارات الاقتصادية المتخذة على أساس البيانات المالية الموحدة.

جزء من عملية التدقيق وفقاً للمعايير الدولية للتدقيق، تقوم بممارسة الحكم المهني والمحافظة على تطبيق مبدأ الشك المهني خلال عملية التدقيق، بالإضافة إلى:

- تحديد وتقييم مخاطر الأخطاء الجوهرية في البيانات المالية الموحدة، سواء كانت ناشئة عن احتيال أو خطأ، وكذلك تصميم وتنفيذ إجراءات التدقيق لتلك المخاطر، والحصول على أدلة تدقيق كافية ومناسبة لتوفر أساساً لرأينا. إن خطر عدم اكتشاف الأخطاء الجوهرية الناتجة عن الاحتيال أعلى من الخطر الناتج من الخطأ، حيث إن الاحتيال قد يشمل على التواطؤ أو التزوير أو الحذف المتعمد أو التحريفات أو تجاوز أنظمة الرقابة الداخلية.

- الحصول على فهم لأنظمة الرقابة الداخلية ذات الصلة بأعمال التدقيق لغايات تصميم إجراءات تدقيق مناسبة حسب الظروف، وليس لغرض إبداء رأي حول فعالية أنظمة الرقابة الداخلية في المجموعة.

- تقييم ملائمة السياسات المحاسبية المتبعة ومدى معقولية التقديرات المحاسبية والإيضاحات ذات العلاقة المعدة من قبل الإدارة.

- الاستنتاج بناءً على أدلة التدقيق التي تم الحصول عليها حول ملائمة استخدام الإدارة لأساس الاستمرارية في المحاسبة، وفيما إذا كان هنالك وجود لعدم تيقن جوهري يتعلق بأحداث أو ظروف يمكن أن تثير شكاً جوهرياً حول قدرة المجموعة على الاستمرار.





شركة التلاوي والخطيب  
المدققون المعتمدون  
محاسبون قانونيون واستشاريون  
عضو كرو الدولية  
دوار الداخلية - شارع مسلم بن الوليد  
بالقرب من هيئة الأوراق المالية - بنابة رقم ٨  
تلفون ٦٥٦٦٥١٥٦ (٠٠٩٦٢)  
فاكس ٦٥٦٦٥١٩٧ (٠٠٩٦٢)

### تقرير مدقق الحسابات المستقل - يتبع

السادة الهيئة العامة المحترمين  
شركة الخطوط البحرية الوطنية الأردنية  
(شركة مساهمة عامة محدودة)  
وشركاتها التابعة (المجموعة)  
منطقة العقبة الاقتصادية الخاصة - المملكة الأردنية الهاشمية

إذا استنتجنا عدم وجود تيقن جوهري، فإن ذلك يتطلب منا ان نلفت الانتباه في تقرير التدقيق إلى الإيضاحات ذات العلاقة في البيانات المالية الموحدة، وإذا كان الإفصاح عن هذه المعلومات غير كافي فإننا سوف نقوم بتعديل رأينا. ان استنتاجاتنا تعتمد على أدلة التدقيق التي تم الحصول عليها حتى تاريخ تقرير التدقيق. ومع ذلك، فإنه من الممكن أن تتسبب احداث أو ظروف مستقبلية في الحد من قدرة المجموعة على الاستمرار.

- تقييم العرض العام لشكل ومحتوى البيانات المالية الموحدة بما فيها الايضاحات وفيما إذا كانت البيانات المالية الموحدة تمثل المعاملات والاحداث بشكل يحقق العرض العادل.

- الحصول على أدلة تدقيق كافية ومناسبة حول البيانات المالية للشركات او أنشطة الاعمال ضمن المجموعة لإبداء رأي حول البيانات المالية الموحدة، نحن مسؤولون عن التوجيه والإشراف وأداء تدقيق المجموعة. اننا مسؤولين بصفة منفردة عن رأينا حول تدقيق البيانات المالية الموحدة للمجموعة.

- التواصل مع المكلفين بالحوكمة في المجموعة فيما يتعلق بنظام وتوقيت التدقيق وملاحظات التدقيق الهامة بما في ذلك أية نقاط ضعف هامة في نظام الرقابة الداخلية التي تم تحديدها خلال تدقيقنا.

- تزويد المكلفين بالحوكمة بتصريح حول التزامنا بمتطلبات السلوك المهني المتعلقة بالاستقلالية، وإبلاغهم عن جميع العلاقات والأمور الأخرى والتي من الممكن ان تؤثر على استقلاليتنا وكذلك الإجراءات الوقائية ان وجدت.

- تحديد الأمور الأكثر أهمية في تدقيق البيانات المالية الموحدة للسنة الحالية وهي بالتالي أمور التدقيق الهامة، حيث نقوم بوصف هذه الأمور في تقرير التدقيق إلا إذا كان هنالك قانون أو تشريع يحول دون الإفصاح عن ذلك الأمر أو في حالات نادرة جداً والتي نقرر بها عدم الإفصاح عن ذلك الأمر في تقريرنا لوجود اثار سلبية متوقع ان تفوق المنفعة العامة عن تلك الإفصاحات.

### تقرير حول المتطلبات القانونية الاخرى للبيانات المالية الموحدة كما في ٣١ كانون الاول ٢٠٢٥

تحتفظ المجموعة بقيود وسجلات محاسبية منظمة بصورة أصولية، وتتفق من كافة النواحي الجوهرية مع البيانات المالية الموحدة المرفقة ونوصي الهيئة العامة بالمصادقة على هذه البيانات المالية الموحدة.

المدققون المعتمدون



عمان - المملكة الأردنية الهاشمية  
٢٦ آذار ٢٠٢٦

شركة الخطوط البحرية الوطنية الأردنية  
(شركة مساهمة عامة محدودة)  
وشركاتها التابعة (المجموعة)  
منطقة العقبة الاقتصادية الخاصة - المملكة الأردنية الهاشمية  
بيان المركز المالي الموحد

كما في ٣١ كانون الأول		إيضاح	
٢٠٢٤	٢٠٢٥		
دينار	دينار		
			<b>الموجودات</b>
			<b>الموجودات المتداولة</b>
		٥	النقد وما في حكمه
٨,١٢٦,٨٠٣	٧,١٥٦,٩٤٢	٦	ذمم مدينة
٢,٠٥٧,٤٥٩	١,١٦٢,٦٧٢	٧	موجودات مالية بالقيمة العادلة من خلال الأرباح أو الخسائر
٢,٥٩٥,٢٩٢	٣,٤٠٢,١٥٣	٩	المخزون
٣٢,٥٠٣	٣٥,١٣٢	١٧	المطلوب من أطراف ذات علاقة
٤٨٦,٦٦٨	٦٧٤,٤٣٩	٨	أرصدة مدينة أخرى
١٦٠,٥٦٤	١٩٢,٠٠٩		
<b>١٣,٤٥٩,٢٨٩</b>	<b>١٢,٦٢٣,٣٤٧</b>		<b>مجموع الموجودات المتداولة</b>
			<b>الموجودات غير المتداولة</b>
٣,١١٤,٩٨٣	٤,٣٩٤,٢٤٦	١٠	موجودات مالية بالقيمة العادلة من خلال الدخل الشامل الآخر
٦,٩٩٦,٥١١	٧,٢٣٣,٠٢٦	١١	استثمارات في شركات حليفة
١,٥٤٢,٥٣٢	١,٤٨٧,٨٨٢	١٢	استثمارات عقارية
٩٢٠,٤٠٠	٩٢٠,٤٠٠	١٣	موجودات مالية بالكلفة المطفأة
١٥,٥١٤,٢٣٢	١٥,٥٤٥,٦٨٨	١٤	الممتلكات والمعدات
<b>٢٨,٠٨٨,٦٥٨</b>	<b>٢٩,٥٨١,٢٤٢</b>		<b>مجموع الموجودات غير المتداولة</b>
<b>٤١,٥٤٧,٩٤٧</b>	<b>٤٢,٢٠٤,٥٨٩</b>		<b>مجموع الموجودات</b>
			<b>المطلوبات وحقوق الملكية</b>
			<b>المطلوبات</b>
			<b>المطلوبات المتداولة</b>
٣,٩٣٤,١٨١	١,٧٨٦,٦٧١	١٥	ذمم دائنة وأرصدة دائنة أخرى
٧٦٣,٧٧٧	١,٠٣٥,٩٠٠	١٧	المطلوب لأطراف ذات علاقة
١,٥٠٠,٠٠٠	١,٧٣٤,٠٠٠	١٨	أقساط قروض - قصيرة الأجل
١٦٤,٩٦٧	١٩٤,٤١٧	١٦	مخصص ضريبة الدخل والمساهمة الوطنية
<b>٦,٣٦٢,٩٢٥</b>	<b>٤,٧٥٠,٩٨٨</b>		<b>مجموع المطلوبات المتداولة</b>
			<b>المطلوبات غير المتداولة</b>
٣,٠١٩,٣٢١	١,٧٧٨,٠٣٦	١٨	أقساط قروض - طويلة الأجل
<b>٣,٠١٩,٣٢١</b>	<b>١,٧٧٨,٠٣٦</b>		<b>مجموع المطلوبات غير المتداولة</b>
<b>٩,٣٨٢,٢٤٦</b>	<b>٦,٥٢٩,٠٢٤</b>		<b>مجموع المطلوبات</b>
			<b>حقوق الملكية</b>
١٥,٠٠٠,٠٠٠	١٥,٠٠٠,٠٠٠	١٩	رأس المال المدفوع
٣,٧٥٠,٠٠٠	٣,٧٦٨,٩٧١	١٩	الإحتياطي الإجمالي
(١,٤٩١,١٣٥)	١٣٨,٨٨٧	١٠	إحتياطي تقييم إستثمارات
١٢,٨١٢,٩٨٨	١٤,٥٨٦,٦٦٨	٢٠	الأرباح المدورة
<b>٣٠,٠٧١,٨٥٣</b>	<b>٣٣,٤٩٤,٥٢٦</b>		<b>مجموع حقوق المساهمين</b>
٢,٠٩٣,٨٤٨	٢,١٨١,٠٣٩	٢٤	حقوق غير المسيطرين
<b>٣٢,١٦٥,٧٠١</b>	<b>٣٥,٦٧٥,٥٦٥</b>		<b>مجموع حقوق الملكية</b>
<b>٤١,٥٤٧,٩٤٧</b>	<b>٤٢,٢٠٤,٥٨٩</b>		<b>مجموع المطلوبات وحقوق الملكية</b>

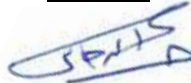
تعتبر الإيضاحات في الصفحات المرفقة من (٨) إلى (٣٥) جزءاً لا يتجزأ من هذه البيانات المالية الموحدة.

تمت المصادقة على البيانات المالية الموحدة من صفحة رقم (٤) إلى (٣٥) من قبل مجلس الإدارة في إجتماعه المنعقد بتاريخ ٢٦ آذار ٢٠٢٦.

المدير المالي



المدير العام



رئيس مجلس الإدارة



شركة الخطوط البحرية الوطنية الأردنية  
(شركة مساهمة عامة محدودة)  
وشركاتها التابعة (المجموعة)  
منطقة العقبة الإقتصادية الخاصة - المملكة الأردنية الهاشمية

بيان الربح أو الخسارة والدخل الشامل الآخر الموحد

للسنة المنتهية في ٣١ كانون الأول		إيضاح	
٢٠٢٤	٢٠٢٥		
دينار	دينار		
٣,٨٠١,٧٦٣	٤,٥٣٠,٨٤٤	٢١	إجمالي ربح الوكالات الملاحية وإيرادات شحن وربط البواخر
١,٧٩٩,١٥٥	٢,٧٨٥,٥٤٣	٢٢	إجمالي الربح التشغيلي للفندق قبل المصاريف الأخرى
<b>٥,٦٠٠,٩١٨</b>	<b>٧,٣١٦,٣٨٧</b>		<b>إجمالي الدخل</b>
(٢,٥٥٣,٦٨٩)	(٢,٧٤٦,٩٨٥)	٢٣	مصاريف إدارية وعمومية
(١٩٠,٣٠٢)	(٢٠٧,٠٨٦)		مصاريف تسويق ودعاية
(٥٩٦,١٧١)	(٦٤٧,٥٩١)	١٤,١٢	مصاريف استهلاك ممتلكات ومعدات وإستثمارات عقارية
(١٠٠,٩٠٨)	(١١٥,١٩٨)		مصاريف تكنولوجيا المعلومات
(٦٢٧,٦٧٥)	(٦٦٢,٠٩٥)		مصاريف طاقة وصيانة
(٣٤٩,٤٨٧)	(٢٣٢,٩٨١)		مصاريف التمويل
٣٩٢,٥٣٠	١,٢٠٩,٥٨٦	٢٥	أرباح موجودات مالية بالقيمة العادلة من خلال الأرباح أو الخسائر - بالصافي
١٩٥,٤٢٢	٢١٧,٠٤٣		عوائد توزيعات موجودات مالية بالقيمة العادلة من خلال الدخل الشامل الأخر
١,٦٩٤,٧٢٨	٤٧٢,٣٣٨	١١	حصة الشركة من نتائج أعمال الشركات الحليفة
٤٨,٦٠٤	٧٦,٤٦٤		إيرادات فوائد موجودات مالية بالكلفة المطفأة
-	(٢٢,٨١٣)	١٥	مصروف مخصص قضايا
-	(٢,٩٨٧)	٦,٥	مصروف مخصص خسائر إئتمانية متوقعة
٨٠٠,٥٦٣	٧٦٦,٣٤١	٢٦	إيرادات أخرى - بالصافي
<b>٤,٣١٤,٥٣٣</b>	<b>٥,٤٢٠,٤٢٣</b>		<b>الربح للسنة قبل الضريبة</b>
(١٨١,٩٤٣)	(٢٢١,٧٦٠)	١٦	مصروف ضريبة الدخل والمساهمة الوطنية للسنة
<b>٤,١٣٢,٥٩٠</b>	<b>٥,١٩٨,٦٦٣</b>		<b>الربح للسنة</b>
			<b>ويعود إلى:</b>
٤,٢٤٥,٧٣٠	٥,١١١,٢٩٦		مساهمي الشركة
(١١٣,١٤٠)	٨٧,٣٦٧	٢٤	غير المسيطرين
<b>٤,١٣٢,٥٩٠</b>	<b>٥,١٩٨,٦٦٣</b>		
٠,٢٨٣	٠,٣٤١	٢٧	حصة السهم من الربح للسنة العائد لمساهمي الشركة
			<b>بنود الدخل الشامل الآخر التي من غير الممكن أن تتحول إلى بيان الربح أو الخسارة:</b>
(١٦٤,٥٢٨)	١,٢٤٨,٩٨٨		التغير في القيمة العادلة لموجودات مالية بالقيمة العادلة من خلال الدخل الشامل الأخر
-	٣٥٩,١٧٧	١١	التغير في القيمة العادلة لموجودات مالية بالقيمة العادلة من خلال الدخل الشامل الأخر - (شركة حليفة)
(٢٣,٢٤٩)	٣,٧١٠		أرباح (خسائر) بيع موجودات مالية بالقيمة العادلة من خلال الدخل الشامل الأخر
<b>٣,٩٤٤,٨١٣</b>	<b>٦,٨١٠,٥٣٨</b>		<b>إجمالي الدخل الشامل للسنة</b>
			<b>إجمالي الدخل الشامل ويعود إلى:</b>
٤,٠٥٧,٩٥٣	٦,٧٢٣,١٧١		مساهمي الشركة
(١١٣,١٤٠)	٨٧,٣٦٧		غير المسيطرين
<b>٣,٩٤٤,٨١٣</b>	<b>٦,٨١٠,٥٣٨</b>		

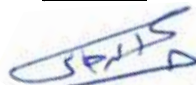
تعتبر الإيضاحات في الصفحات المرفقة من (٨) إلى (٣٥) جزءاً لا يتجزأ من هذه البيانات المالية الموحدة.

تمت المصادقة على البيانات المالية الموحدة من صفحة رقم (٤) إلى (٣٥) من قبل مجلس الإدارة في إجتماعه المنعقد بتاريخ ٢٦ آذار ٢٠٢٦.

المدير المالي



المدير العام



رئيس مجلس الإدارة



شركة الخطوط البحرية الوطنية الأردنية  
(شركة مساهمة عامة محدودة)  
وشركاؤها التابعة (المجموعة)  
منطقة العقبة الاقتصادية الخاصة - المملكة الأردنية الهاشمية  
بيان التغيرات في حقوق المساهمين المود

		الأرباح المدورة					رأس المال المدفوع	
مجموع حقوق الملكية	حقوق غير المسيطرين	حقوق المساهمين	مجموع الأرباح المدورة	أرباح غير متحققة *	أرباح متحققة	إحتياطي تقييم استثمارات	إحتياطي إجباري	دينار
دينار	دينار	دينار	دينار	دينار	دينار	دينار	دينار	دينار
٣٢,١٦٥,٧٠١	٢,٠٩٣,٨٤٨	٣,٠٠٧,٨٥٣	١٢,٨١٢,٩٨٨	٩٣٥,٤١١	١١,٨٧٧,٥٧٧	(١,٤٩١,١٣٥)	٣,٧٥٠,٠٠٠	١٥,٠٠٠,٠٠٠
(٦٧٤)	(١٧٦)	(٤٩٨)	(٤٩٨)	-	(٤٩٨)	-	-	-
٥,١٩٨,٦٢٣	٨٧,٣٦٧	٥,١١١,٢٩٦	٥,١١١,٢٩٦	٩٢٥,٠٧٣	٤,١٨٦,٢٢٣	-	-	-
-	-	-	(١٨,٩٧١)	-	(١٨,٩٧١)	-	١٨,٩٧١	-
١,٢٤٨,٩٨٨	-	١,٢٤٨,٩٨٨	-	-	-	١,٢٤٨,٩٨٨	-	-
٣٥٩,١٧٧	-	٣٥٩,١٧٧	-	-	-	٣٥٩,١٧٧	-	-
٣,٧١٠	-	٣,٧١٠	٣,٧١٠	-	٣,٧١٠	-	-	-
(٣,٣٠٠,٠٠٠)	-	(٣,٣٠٠,٠٠٠)	(٣,٣٠٠,٠٠٠)	-	(٣,٣٠٠,٠٠٠)	-	-	-
٣٥,٦٧٥,٥٦٥	٢,١٨١,٠٣٩	٣٣,٤٩٤,٥٢٦	١٤,٥٢٦,٦٢٨	١,٨٢٠,٤٨٤	١٢,٧٢٦,١٨٤	١٣٨,٨٨٧	٣,٧٦٨,٩٧١	١٥,٠٠٠,٠٠٠
٣٠,٣٤١,٧٠٢	١,٦٦٢,٤٠٣	٢٨,٦٧٩,٢٩٩	١١,٢٦٩,٠٠٨	٦٩٠,٩٩٦	١٠,٥٧٨,٠١٢	(١,٣٣٩,٧٠٩)	٣,٧٥٠,٠٠٠	١٥,٠٠٠,٠٠٠
٥٢,٨٠١	١٨,٢٠٠	٣٤,٦٠١	٣٤,٦٠١	-	٣٤,٦٠١	-	-	-
٤١,١٣٢,٥٩٠	(١١٣,١٤٠)	٤,٢٤٥,٧٣٠	٤,٢٤٥,٧٣٠	٧٤٤,٤١٥	٤,٠٠١,٣١٥	-	-	-
(١٦٤,٥٢٨)	-	(١٦٤,٥٢٨)	-	-	-	(١٦٤,٥٢٨)	-	-
(٢٣,٢٤٩)	-	(٢٣,٢٤٩)	(٢٣,٢٤٩)	-	(٢٣,٢٤٩)	-	-	-
-	-	-	(١٣,١٠٢)	-	(١٣,١٠٢)	١٣,١٠٢	-	-
(٢,٧٠٠,٠٠٠)	-	(٢,٧٠٠,٠٠٠)	(٢,٧٠٠,٠٠٠)	-	(٢,٧٠٠,٠٠٠)	-	-	-
٦١٦,٣٨٥	٦١٦,٣٨٥	-	-	-	-	-	-	-
(٩٠,٠٠٠)	(٩٠,٠٠٠)	-	-	-	-	-	-	-
٣٢,١٦٥,٧٠١	٢,٠٩٣,٨٤٨	٣,٠٠٧,٨٥٣	١٢,٨١٢,٩٨٨	٩٣٥,٤١١	١١,٨٧٧,٥٧٧	(١,٤٩١,١٣٥)	٣,٧٥٠,٠٠٠	١٥,٠٠٠,٠٠٠

وفقاً لتعليمات "أليات القيمة والتصرف" بغرض إعادة التقييم لسنة ٢٠٢٢ الصادر عن هيئة الأوراق المالية في عام ٢٠٢٢ يختصر من الأرباح المدورة مبلغ يسوي الرصيد المتاح لإحتياطي تقييم الاستثمارات الظاهرة أعلاه كما في ٣١ كانون الأول ٢٠٢٥.  
\* وفقاً لتعليمات "أليات القيمة والتصرف" بغرض إعادة التقييم لسنة ٢٠٢٢ الصادر عن هيئة الأوراق المالية في عام ٢٠٢٢ فإنه يحظر التصرف بالتوزيع أو الرسلة لأرباح وقرورات التقييم الموجودات المالية المعقمة بالقيمة العادية من خلال الأرباح والخسائر.  
\*\* ولقت الهيئة العامة للمساهمين في إجتماعها المنعقد بتاريخ ٢٧ نيسان ٢٠٢٥ توزع مبلغ (٣,٣٠٠,٠٠٠) دينار كإرباح نقدية على المساهمين بواقع (٧٠٪) من رأس المال (٢٠٤) : مبلغ ٢,٧٠٠,٠٠٠ دينار).

تعتبر الإيضاحات في الصفحات المرفقة من (٨) إلى (٣٥) جزءاً لا يتجزأ من هذه البيانات المالية الموحدة.

شركة الخطوط البحرية الوطنية الأردنية  
(شركة مساهمة عامة محدودة)  
وشركاتها التابعة (المجموعة)  
منطقة العقبة الاقتصادية الخاصة - المملكة الأردنية الهاشمية  
بيان التدفقات النقدية الموحد

للسنة المنتهية في ٣١ كانون الأول		إيضاح
٢٠٢٤	٢٠٢٥	
دينار	دينار	
٤,٣١٤,٥٣٣	٥,٤٢٠,٤٢٣	
٥٩٦,١٧١	٦٤٧,٥٩١	١٤,١٢
(٢٤٤,٤١٥)	(٩٢٥,٠٧٣)	٢٥
(٣,١٤١)	(٦٢,٨٥٩)	٢٥
(١٤٤,٩٧٤)	(٢٢١,٦٥٤)	٢٥
(١٩٥,٤٢٢)	(٢١٧,٠٤٢)	١١
(١,٦٩٤,٧٢٨)	(٤٧٢,٣٣٨)	
(٤٨,٢٠٠)	-	
٣٤٩,٤٨٧	٢٣٢,٩٨١	
-	(٣٦,٤٩٠)	
-	٢٢,٨١٣	
-	٢,٩٨٧	
-	(٦٧٤)	
٢,٩٢٩,٣١١	٤,٣٩٠,٦٦٤	
(١,١٥٠,٠٥٦)	٨٩٨,١٦٩	٦
(٤٨١,٨٧٠)	(١٨٧,٧٧١)	١٧
١٥٤,١٩٤	(٣١,٤٤٥)	٨
٤٤,٦٧٠	(٢,٦٢٩)	٩
١,٢٥٢,٣٩٣	(٢,١٧٠,٣٢٣)	١٥
٢٤٦,٢٢٧	٢٧٢,١٢٣	١٧
٢,٩٩٤,٨٦٩	٣,١٦٨,٧٨٨	
(١٢٦,٦٥٧)	(١٥٥,٨٢٠)	١٦
٢,٨٦٨,٢١٢	٣,٠١٢,٩٦٨	
(٣٨٩,٤٠٠)	-	
١,٦٨٥,٠٠٠	٥٩٥,٠٠٠	١١
٤٨,٢٠٠	-	
(٦٩٩,٣٥١)	(٦٢٤,٣٩٧)	١٤
(٣٧٣,٨٦٦)	(٥٥,٣٢٦)	
٣٩,١٢٣	٢٣٦,٣٩٧	
١٢٩,٨١٩	١٠٠,٠٠٠	
١٤٤,٩٧٤	٢٢١,٦٥٤	
(٢٧١,٥٩٩)	(١٢٦,٥٦٥)	
١٩٥,٤٢٢	٢١٧,٠٤٣	
٥٠٨,٣٢٢	٥٦٣,٨٠٦	
٤٣١,٤٤٥	-	
٥٤٧,٦١٦	٥٠٠,٣٧٧	١٨
(٢,٤١٦,١٤٩)	(١,٥٠٧,٦٦٢)	١٨
(٣٤٩,٤٨٧)	(٢٣٢,٩٨١)	
(٢,٧٠٠,٠٠٠)	(٣,٣٠٠,٠٠٠)	
(٤,٤٨٦,٥٧٥)	(٤,٥٤٠,٢٦٦)	
(١,١١٠,٠٤١)	(٩٦٣,٤٩٢)	
٩,٣٣٩,١٣٠	٨,٢٢٩,٠٨٩	٥
٨,٢٢٩,٠٨٩	٧,٢٦٥,٥٩٧	٥
١٠,٢٨٠	-	
-	٦,٣٦٩	

تعتبر الإيضاحات في الصفحات المرفقة من (٨) إلى (٣٥) جزءاً لا يتجزأ من هذه البيانات المالية الموحدة.

شركة الخطوط البحرية الوطنية الأردنية  
(شركة مساهمة عامة محدودة)  
وشركاتها التابعة (المجموعة)  
منطقة العقبة الاقتصادية الخاصة - المملكة الأردنية الهاشمية

إيضاحات حول البيانات المالية الموحدة للسنة المنتهية في ٣١ كانون الأول ٢٠٢٥

(١) عام

- بموجب قرار الهيئة العامة للشركة في اجتماعها غير العادي المنعقد بتاريخ الأول من آب ٢٠٠٤ وبموجب كتاب مراقب الشركات رقم م ش/اندماج/١٣٣٢٤ تاريخ ٣٠ اب ٢٠٠٤ والذي ينص على موافقة معالي وزير الصناعة والتجارة على قرار الهيئة العامة للشركة باندماج شركة الخطوط البحرية الوطنية الأردنية مع الشركة السريعة للتجارة العالمية والنقل بتاريخ ٣٠ حزيران ٢٠٠٤ ، تم تأسيس شركة مساهمة عامة جديدة تحت اسم شركة الخطوط البحرية الوطنية الأردنية برأسمال مقداره ٥,٧٥٠,٠٠٠ دينار موزعة على ٥,٧٥٠,٠٠٠ مليون سهم بقيمة اسمية مقدارها دينار للسهم الواحد ، تم زيادة رأسمال الشركة على عدة مراحل كان آخرها خلال العام ٢٠١٣ بحيث أصبح رأسمال الشركة ١٥ مليون دينار عن طريق رسملة ٢/٩٢٥ مليون دينار من الأرباح المدورة وتوزيعها كأسهم مجانية على المساهمين وتم استكمال الاجراءات اللازمة لأدراج اسهم الزيادة بتاريخ ١٩ حزيران ٢٠١٣ .
- تم تسجيل الشركة أيضاً في منطقة العقبة الاقتصادية الخاصة تحت رقم (١١٠٣١١٠٤٠٢) بتاريخ ٤ تشرين الثاني ٢٠٠٣ .
- إن عنوان الشركة الرئيسي هو وادي صقرة - عمان - المملكة الأردنية الهاشمية.

من غايات الشركة الأساسية ما يلي:

- إن غايات الشركة الرئيسية هي القيام بأعمال النقل البحري على اختلاف أنواعه من خلال تشغيل البواخر الخاصة بها وتأجير البواخر للغير وكذلك استئجار وتأجير بواخر الغير بالإضافة إلي القيام بأعمال الوكالات البحرية والنقل البري.
- تمت المصادقة على البيانات المالية الموحدة للسنة المنتهية في ٣١ كانون الأول ٢٠٢٥ من قبل مجلس الإدارة في إجتماعه المنعقد بتاريخ ٢٦ آذار ٢٠٢٦ وهي خاضعة لموافقة الهيئة العامة للمجموعة.

(٢) أسس إعداد البيانات المالية الموحدة

أ- بيان الالتزام

تم إعداد البيانات المالية الموحدة المرفقة وفقاً للمعايير الصادرة عن مجلس معايير المحاسبة الدولية والتفسيرات الصادرة عن لجنة تفسيرات التقارير المالية الدولية المنبثقة عن مجلس معايير المحاسبة الدولية.

ب- أساس القياس

تم إعداد البيانات المالية الموحدة على أساس التكلفة التاريخية بإستثناء: الموجودات المالية المحددة بالقيمة العادلة من خلال الأرباح والخسائر، والموجودات المالية المحددة بالقيمة العادلة من خلال الدخل الشامل الآخر فتظهر بالقيمة العادلة، والموجودات المالية والمطلوبات المالية بالكلفة المطفأة.

ج- العملة الوظيفية وعملة العرض

تظهر البيانات المالية الموحدة بالدينار الأردني والذي يمثل العملة الوظيفية للمجموعة.

د- أسس توحيد البيانات المالية

تمثل البيانات المالية الموحدة البيانات المالية لشركة الخطوط البحرية الوطنية الأردنية (الشركة الأم) والشركات التابعة لها "المجموعة" والتي تخضع لسيطرتها، الشركات التابعة هي الشركات التي تسيطر عليها المجموعة، تسيطر المجموعة على شركة عندما تكون لديها الحق في عوائد متغيرة من مشاركتها مع الشركة ولديها القدرة على التأثير على تلك العوائد من خلال السيطرة على الشركة. يتم تضمين البيانات المالية للشركات التابعة في البيانات المالية الموحدة من التاريخ الذي بدء منه السيطرة حتى تاريخ فقدان السيطرة عليها.

يتم إعداد البيانات المالية الموحدة للشركات التابعة لنفس السنة المالية للشركة الأم وباستخدام نفس السياسات المحاسبية المتبعة من قبل الشركة الأم.

- تمتلك الشركة كما في ٣١ كانون الأول ٢٠٢٥ الشركات التابعة التالية:

مكان عملها	النشاط الرئيسي	نسبة ملكية الشركة %	رأس المال المدفوع دينار	رأس المصروح به دينار	
الأردن	وكالات بحرية.	٪٧٠	١٥٠,٠٠٠	١٥٠,٠٠٠	شركة المجموعة الأردنية للوكالات البحرية *
الأردن	استثمارات عقارية.	٪٧٤	١٥,٦٠٠,٠٠٠	١٥,٦٠٠,٠٠٠	شركة التجمعات البحرية للاستثمار العقاري **

شركة الخطوط البحرية الوطنية الأردنية  
(شركة مساهمة عامة محدودة)  
وشركاتها التابعة (المجموعة)  
منطقة العقبة الاقتصادية الخاصة - المملكة الأردنية الهاشمية

إيضاحات حول البيانات المالية الموحدة للسنة المنتهية في ٣١ كانون الأول ٢٠٢٥

\* إن شركة المجموعة الأردنية للوكالات البحرية مملوكة بنسبة ٧٠٪ لشركة الخطوط البحرية الوطنية الأردنية بينما تمتلك شركة الفوسفات الأردنية ١٥٪ وشركة البوتاس العربية ١٥٪ من رأسمال الشركة والبالغ ١٥٠,٠٠٠ دينار، ومن غايات الشركة تمثيل الشركات والبواخر التي تتعاطى أعمال النقل البحري والقيام بأعمال التمثيل والتوكيل البحري والتجاري والعمل كوسيط في أعمال النقل البحري وتقديم كافة الخدمات اللازمة للبواخر والبضاعة والناقلين.  
- فيما يلي أهم المعلومات المالية لشركة المجموعة الأردنية للوكالات البحرية:

كما في ٣١ كانون الأول		
٢٠٢٤	٢٠٢٥	
دينار	دينار	
٦٧٠,٦٦٩	١,٠١٠,٤١٨	مجموع الموجودات
٢٢٨,٤٤٤	٤٨٥,١٥٧	مجموع المطلوبات
٤٤٢,٢٢٥	٥٢٥,٢٦١	مجموع حقوق الشركاء
٦٧٠,٦٦٩	١,٠١٠,٤١٨	مجموع المطلوبات وحقوق الشركاء
للسنة المنتهية في ٣١ كانون الأول		
٢٠٢٤	٢٠٢٥	
دينار	دينار	
٧٨٦,٠٠٢	٨١٥,١٥٢	صافي الإيرادات
(٧٤٨,٩٣٥)	(٧٣٢,١١٦)	مجموع المصاريف
٣٧,٠٦٧	٨٣,٠٣٦	الربح للسنة

\*\* إن شركة التجمعات البحرية الأردنية للاستثمار العقاري مملوكة بنسبة ٧٤٪ لشركة الخطوط البحرية الوطنية الأردنية فيما تملك شركة السلام الدولية للنقل والتجارة ٢٦٪ من رأسمال الشركة والبالغ ١٥,٦ مليون دينار ومن غايات الشركة الاستثمار العقاري لكافة المباني والشقق السكنية وتأجير الأراضي والعقارات والمجمعات السكنية والتجارية.  
- فيما يلي أهم المعلومات المالية لشركة التجمعات البحرية الأردنية للاستثمار العقاري:

كما في ٣١ كانون الأول		
٢٠٢٤	٢٠٢٥	
دينار	دينار	
١٥,٧١٨,١٧٦	١٦,٠٨٠,٥٦٣	مجموع الموجودات
٨,١٧٥,١٧٤	٨,٢٩٨,٠١٨	مجموع المطلوبات
٧,٥٤٣,٠٠٢	٧,٧٨٢,٥٤٥	مجموع حقوق الشركاء
١٥,٧١٨,١٧٦	١٦,٠٨٠,٥٦٣	مجموع المطلوبات وحقوق الشركاء
للسنة المنتهية في ٣١ كانون الأول		
٢٠٢٤	٢٠٢٥	
دينار	دينار	
٢,٠٧٩,١٦٢	٣,٠٤٢,٣٦٠	صافي الإيرادات
(٢,٥٥٧,٠٨٥)	(٢,٨٠٢,١٤٣)	مجموع المصاريف
(٤٧٧,٩٢٣)	٢٤٠,٢١٧	الربح (الخسارة) للسنة

شركة الخطوط البحرية الوطنية الأردنية  
(شركة مساهمة عامة محدودة)  
وشركاتها التابعة (المجموعة)  
منطقة العقبة الاقتصادية الخاصة - المملكة الأردنية الهاشمية

إيضاحات حول البيانات المالية الموحدة للسنة المنتهية في ٣١ كانون الأول ٢٠٢٥

يتم توحيد نتائج عمليات الشركة التابعة في بيان الأرباح أو الخسائر والدخل الشامل الآخر الموحد اعتباراً من تاريخ تملكها وهو التاريخ الذي يجري فيه فعلياً انتقال سيطرة الشركة على الشركة التابعة. يسيطر المستثمر على الجهة المستثمر بها عندما يتعرض المستثمر للعوائد المتغيرة الناتجة من شراكته مع الجهة المستثمر بها أو يكون له حقوق فيها ولديه القدرة الحالية على التأثير في تلك العوائد من خلال سيطرته على الجهة المستثمر بها. يتضح مفهوم السيطرة عند تحقق ثلاث عناصر وهي:

- ١- سلطة المستثمر على الجهة المستثمر بها،
- ٢- تعرض المستثمر للعوائد المتغيرة الناتجة من شراكته مع الجهة المستثمر بها أو حقوقه فيها،
- ٣- قدرة المستثمر على استخدام تلك السلطة على الجهة المستثمر بها للتأثير في مبلغ عوائد المستثمر.

ينبغي على الشركة الأم بأن تقوم بإعادة تقدير مدى سيطرتها على الشركة التابعة في حال تواجد ظروف تشير الى حدوث تغيير في البنود المذكورة أعلاه.

يتم تسجيل قيمة التملك بالقيمة العادلة لصافي الأصول المستحوذ عليها، ويتم بشكل سنوي اختبار أي تدني في قيمة الشهرة. يتم الاعتراف بأي ربح من شراء صفقة من خلال بيان الأرباح أو الخسائر والدخل الشامل الآخر وفي حين تكبد تكاليف إضافية يتم تسجيلها إلا إذا كانت متصلة بالديون أو بالأوراق المالية.

ان قيمة المنافع الناتجة عن عملية الاندماج لا تشمل المبالغ الناتجة عن تسوية العلاقات ما قبل عملية الاندماج، ويتم قيد هذه المبالغ في بيان الأرباح أو الخسائر والدخل الشامل الآخر الموحد.

يتم قياس الالتزامات المحتملة بالقيمة العادلة في تاريخ الاستحواذ إذا تم تصنيفها كحقوق ملكية، ويتم معالجة أية معاملات ضمن حقوق الملكية. على خلاف ذلك فإن أية تغييرات على القيمة العادلة للالتزامات المحتملة يتم قيدها ضمن بيان الأرباح أو الخسائر والدخل الشامل الآخر.

يتم قياس أي تغيير في حصة ملكية شركة تابعة، بدون فقدان السيطرة، كمعاملة لحقوق المساهمين وهذا يعني عدم الاعتراف بأي ربح أو خسارة حصلت من هذه التغييرات ضمن بيان الأرباح والخسائر وان عدم حدوث تغيير في القيمة الدفترية للموجودات الشركة التابعة (بما في ذلك الشهرة) أو المطلوبات ينبغي الاعتراف بها كنتيجة لمثل هذه المعاملات.

وعند فقدان السيطرة، تنتهي علاقة الشركة الأم مع الشركة التابعة ولا تسيطر الشركة الأم على الأصول والالتزامات للشركة التابعة ولذلك فإن الشركة الأم:

١. تلغي اعترافها بالأصول والالتزامات وحقوق الملكية المرتبطة بالشركة التابعة من بيان المركز المالي الموحد.
٢. الاعتراف بأية عوائد استثمارية من الشركة التابعة بالقيمة العادلة في حال فقدان السيطرة وللفترة اللاحقة وفقاً للمعايير الدولية لإعداد البيانات المالية.
٣. تعترف بأي ربح أو خسارة متعلقة بحصة غير المسيطرين.

يتم إعداد البيانات المالية الموحدة للشركات التابعة لنفس السنة المالية للشركة الأم باستخدام نفس السياسات المحاسبية المتبعة من الشركة الأم، يتم إجراء بعض التعديلات للبيانات المالية للشركات التابعة عند إعداد البيانات المالية الموحدة في حال وجود شركة تابعة أو أكثر تقوم باستخدام سياسات محاسبية غير التي يتم استخدامها في البيانات المالية الموحدة لنفس المعاملات في نفس الظروف لضمان توافقها مع المعايير الدولية لإعداد البيانات المالية.

يتم قياس حقوق غير المسيطرين بتاريخ الشراء بنسبة حصصهم في صافي الموجودات. يتم استبعاد الأرصدة والمعاملات والأرباح المتحققة والمصاريف الناتجة عن المعاملات التي تمت داخل المجموعة عند إعداد هذه البيانات المالية الموحدة.

شركة الخطوط البحرية الوطنية الأردنية  
(شركة مساهمة عامة محدودة)  
وشركاتها التابعة (المجموعة)  
منطقة العقبة الاقتصادية الخاصة - المملكة الأردنية الهاشمية

إيضاحات حول البيانات المالية الموحدة للسنة المنتهية في ٣١ كانون الأول ٢٠٢٥

٥- استخدام التقديرات

إن اعداد البيانات المالية الموحدة وتطبيق السياسات المحاسبية يتطلب من ادارة المجموعة القيام باجتهادات وتقديرات وافتراضات تؤثر في مبالغ الموجودات المالية والمطلوبات المالية وكذلك الافصاح عن الالتزامات المحتملة. كما ان هذه التقديرات والاجتهادات تؤثر في الإيرادات والمصاريف والمخصصات بشكل عام والخسائر الإئتمانية المتوقعة. وبشكل خاص يتطلب من إدارة المجموعة اصدار احكام واجتهادات هامة لتقدير مبالغ التدفقات النقدية المستقبلية وأوقاتها. ان التقديرات المذكورة مبنية بالضرورة على فرضيات وعوامل متعددة لها درجات متفاوتة من التقدير وعدم التيقن وان النتائج الفعلية قد تختلف عن التقديرات وذلك نتيجة التغيرات الناجمة عن أوضاع وظروف تلك التقديرات في المستقبل.

تعتقد الإدارة بأن تقديراتها ضمن البيانات المالية الموحدة معقولة ومفصلة على النحو التالي:

**الإعمار الإنتاجية للموجودات الملموسة**

تقوم الادارة باعادة تقدير الاعمار الإنتاجية للموجودات الملموسة بشكل دوري لغايات احتساب الاستهلاكات السنوية اعتماداً على الحالة العامة لتلك الأصول وتقديرات الاعمار الإنتاجية المتوقعة في المستقبل ويتم قيد خسارة التدني في بيان الارباح او الخسائر الموحد للسنة.

**ضريبة الدخل**

يتم تحميل السنة المالية بما يخصها من نفقة ضريبة الدخل وفقاً للأنظمة والقوانين والمعايير المحاسبية ويتم احتساب واثبات الضرائب المؤجلة ومخصص الضريبة اللازم.

**مخصص القضايا**

يتم تكوين مخصص لمواجهة أية التزامات قضائية محتملة استناداً للدراسة القانونية المعدة من قبل المستشار القانوني في المجموعة والتي تحدد المخاطر المحتمل حدوثها بالمستقبل ويعاد النظر في تلك الدراسة بشكل دوري.

**الموجودات والمطلوبات التي تظهر بالكلفة**

تقوم الادارة بمراجعة الموجودات والمطلوبات التي تظهر بالكلفة بشكل دوري لغايات تقدير أي تدني في قيمتها ويتم قيد خسارة التدني في بيان الارباح او الخسائر الموحد للسنة.

**قياس القيمة العادلة وإجراءات التقييم**

عند تقدير القيمة العادلة للموجودات المالية والمطلوبات المالية تستخدم المجموعة ، بيانات السوق المتاحة القابلة للملاحظة. وفي حال عدم وجود مدخلات المستوى (١) ، تجري المجموعة التقييمات بالاستعانة بنماذج تقييم مناسبة لتحديد القيمة العادلة للأدوات المالية.

**مخصص الخسائر الإئتمانية المتوقعة**

قامت المجموعة بتطبيق النهج المبسط للإعتراف بالخسائر الإئتمانية المتوقعة على مدار أعمارها الزمنية لزمها المدينة وفقاً لما يسمح به المعيار الدولي لإعداد التقارير المالية رقم (٩) . وبناءً عليه، تم تصنيف الذمم التجارية المدينة غير منخفضة القيمة الإئتمانية والتي لا تحتوي على أحد مكونات التمويل الجوهرية ضمن المرحلة الأولى مع الإعتراف بالخسائر الإئتمانية المتوقعة على مدار أعمارها الزمنية.

يتوجب قيد مخصص للخسارة الإئتمانية المتوقعة على مدى الحياة للأداة المالية إذا زادت مخاطر الإئتمان على تلك الأداة المالية بشكل كبير منذ الإعتراف الأولي ، وتعتبر الخسائر الإئتمانية المتوقعة تقديراً مرجحاً محتملاً للقيمة الحالية لخسائر الإئتمان . يتم قياس هذه القيمة على أنها القيمة الحالية للفرق بين التدفقات النقدية المستحقة للمجموعة بموجب العقد والتدفقات النقدية التي تتوقع المجموعة استلامها والتي تنشأ من ترجيح عدة سيناريوهات اقتصادية مستقبلية ، مخصومة وفقاً لسعر الفائدة الفعال لأصل .

تقوم المجموعة بتقييم ما إذا كان هناك دليل موضوعي على وجود انخفاض في القيمة على أساس فردي لكل أصل ذي قيمة فردية وبشكل جماعي بالنسبة للموجودات الأخرى التي ليس لها أهمية فردية .

ويتم عرض مخصصات الخسارة للخسائر الإئتمانية المتوقعة كتخفيض من إجمالي القيمة الدفترية للموجودات المالية بالتكلفة المطفأة .

**الإعتراف بالإيراد**

تقوم إدارة المجموعة باستخدام تقديرات وافتراضات هامة لتحديد مبلغ وتوقيت الإعتراف بالإيرادات بموجب متطلبات المعيار الدولي للتقارير المالية رقم (١٥) "الإيرادات من العقود مع العملاء".

شركة الخطوط البحرية الوطنية الأردنية  
(شركة مساهمة عامة محدودة)  
وشركاتها التابعة (المجموعة)  
منطقة العقبة الاقتصادية الخاصة - المملكة الأردنية الهاشمية

إيضاحات حول البيانات المالية الموحدة للسنة المنتهية في ٣١ كانون الأول ٢٠٢٥

**٣) السياسات المحاسبية الهامة**

إن السياسات المحاسبية الهامة المتبعة في إعداد البيانات المالية الموحدة متماثلة مع السياسات المحاسبية التي تم اتباعها للسنة المنتهية في ٣١ كانون الأول ٢٠٢٤ باستثناء المعايير الجديدة والمعدلة المبينة في إيضاح (٤) والتي أصبحت سارية المفعول ابتداءً من ١ كانون الثاني ٢٠٢٥، حيث لم يكن لتطبيق هذه المعايير الجديدة والمعايير المعدلة تأثير جوهري على البيانات المالية الموحدة للمجموعة.

وفيما يلي أهم السياسات المحاسبية للمجموعة:

**أ. تحقق الإيرادات**

تعترف المجموعة بالإيرادات بشكل رئيسي من عمليات الشحن البحري وعمولات تشغيل البواخر على أساس الرحلة الكاملة عند تقديم الخدمة وإصدار الفاتورة للعميل.

يتم قياس الإيراد بالقيمة العادلة للمبالغ المستلمة أو التي سيتم تحصيلها (بالصافي بعد طرح الخصومات ان وجدت) من العقود مع العملاء أو الشركات الملاحية ويستثنى المبالغ التي يتم تحصيلها نيابة عن جهات أخرى. يتم الاعتراف بالإيرادات عندما تقوم المجموعة بتقديم الخدمة للباخرة التابعة لها وإصدار الفاتورة للعميل وذلك عندما تتم عمليات الشحن البحري إلى موقع معين (التسليم). بعد التسليم، يكون لدى العميل كامل حرية التصرف. يتم الاعتراف بالذمم المدينة أو إصدار الأشعارات الدائنة من قبل المجموعة عند تقديم الخدمة إلى العملاء حيث تمثل تلك النقطة الزمنية التي يصبح فيها الحق في المقابل غير مشروط، حيث أن مرور الوقت فقط مطلوب قبل استحقاق السداد.

إيرادات إيجارات التشغيل: يتم قيد إيرادات عقود تشغيل البواخر على أساس القسط اليومي الثابت المتفق عليه بعقد الإيجار ولكامل فترة العقد في حالة التأجير الزمني.

إيرادات الفندق: تقوم المجموعة بقيد إيرادات الخدمات والذي يتكون بشكل رئيسي من أنشطة التشغيل للفندق بما فيها اشغال الغرف عند تقديم الخدمة إلى العملاء وبالرجوع إلى لائحة الأسعار والاتفاقيات المبرمة.

**ب. ممتلكات ومعدات**

تظهر الممتلكات والمعدات بالتكلفة بعد تنزيل الاستهلاك المتراكم وأي تدني في قيمتها ان وجد، ويتم استهلاك الممتلكات والمعدات باستثناء الأراضي عندما تكون جاهزة للاستخدام بطريقة القسط الثابت على مدى العمر الإنتاجي المتوقع لها باستخدام النسب السنوية المنوية التالية:

٢٠٢٤	٢٠٢٥	
%	%	
٢	٢	مبنى
٢٥ - ٧,٥	٢٥ - ٧,٥	أجهزة كهربائية ومكتبية
١٥	١٥	سيارات
٢٠ - ١٠	٢٠ - ١٠	أثاث ومفروشات
٢٥ - ٢٠	٢٥ - ٢٠	أجهزة الحاسب الالى
١٥	١٥	قواطع وتحسينات وديكورات
٣٥ - ٢٠	٣٥ - ٢٠	أدوات المطبخ واخرى

عندما يقل المبلغ الممكن استرداده من أي من الممتلكات والمعدات عن صافي قيمتها الدفترية فإنه يتم تخفيض قيمتها إلى القيمة الممكن استردادها وقيد قيمة التدني في بيان الأرباح أو الخسائر الموحد.

يتم مراجعة العمر الإنتاجي للممتلكات والمعدات في نهاية كل عام فإذا كانت توقعات العمر الإنتاجي تختلف عن التقديرات المعدة سابقاً يتم معالجة التغيير في التقدير للسنوات اللاحقة باعتباره تغيير في التقديرات.

يتم استبعاد الممتلكات والمعدات عند التخلص منها او عندما لا يعود أي منافع مستقبلية متوقعة من استخدامها او من التخلص منها.

شركة الخطوط البحرية الوطنية الأردنية  
(شركة مساهمة عامة محدودة)  
وشركاتها التابعة (المجموعة)  
منطقة العقبة الاقتصادية الخاصة - المملكة الأردنية الهاشمية

إيضاحات حول البيانات المالية الموحدة للسنة المنتهية في ٣١ كانون الأول ٢٠٢٥

### ج. القيمة العادلة

تُعرف القيمة العادلة بالسعر الذي سيتم قبضه لبيع أي من الموجودات أو دفعه لتحويل أي من المطلوبات ضمن معاملة منظمة بين المتشاركين في السوق في تاريخ القياس، بغض النظر عن ما إذا كان السعر يمكن تحقيقه بطريقة مباشرة أو ما إذا كان مقدراً بفضل أسلوب تقييم آخر. وعند تقدير القيمة العادلة لأي من الموجودات أو المطلوبات، تأخذ المجموعة بعين الاعتبار عند تحديد سعر أي من الموجودات أو المطلوبات ما إذا كان يتعين على المتشاركين بالسوق أخذ تلك العوامل بعين الاعتبار في تاريخ القياس. يتم تحديد القيمة العادلة بشأن أغراض القياس و/أو الإفصاح في هذه البيانات المالية وفق تلك الأسس، وذلك باستثناء ما يتعلق بإجراءات القياس التي تتشابه مع إجراءات القيمة العادلة ولسيت قيمة عادلة مثل القيمة العادلة كما هو مستعمل بالمعيار المحاسبي الدولي رقم (٣٦).

إضافة إلى ذلك، تُصنف قياسات القيمة العادلة، لأغراض إعداد التقارير المالية، إلى المستوى (١) أو (٢) أو (٣) بناءً على مدى وضوح المدخلات بالنسبة لقياسات القيمة العادلة وأهمية المدخلات بالنسبة لقياسات القيمة العادلة بالكامل، وهي محددة كما يلي:

- مدخلات المستوى (١):** وهي المدخلات المستنبطة من الأسعار المدرجة (غير المعدلة) لموجودات أو مطلوبات مطابقة في أسواق نشطة والتي يمكن للمنشأة الحصول عليها في تاريخ القياس؛
- مدخلات المستوى (٢):** وهي المدخلات المستنبطة من البيانات عدا عن الأسعار المدرجة المستخدمة في المستوى ١ والملاحظة للموجودات أو المطلوبات، سواء بطريقة مباشرة أو غير مباشرة؛ و
- مدخلات المستوى (٣):** وهي مدخلات للموجودات أو المطلوبات لا تعتمد على أسعار السوق الملحوظة.

### د. معلومات القطاعات

- قطاع الأعمال يمثل مجموعة من الموجودات والعمليات التي تشترك معاً في تقديم منتجات أو خدمات خاضعة لمخاطر وعوائد تختلف عن تلك المتعلقة بقطاعات أعمال أخرى والتي يتم قياسها وفقاً للتقارير التي يتم استعمالها من قبل المدراء التنفيذيين وصانعو القرار الرئيسيين لدى المجموعة.

- القطاع الجغرافي يرتبط في تقديم منتجات أو خدمات في بيئة اقتصادية محددة خاضعة لمخاطر وعوائد تختلف عن تلك المتعلقة بقطاعات تعمل في بيئات اقتصادية أخرى.

### هـ. مخزون البضاعة

يظهر المخزون بالتكلفة الفعلية أو صافي القيمة التحصيلية أيهما أقل.

### و. الأدوات المالية

يتم الاعتراف بالموجودات المالية والمطلوبات المالية في بيان المركز المالي الموحد للمجموعة عندما تكون المجموعة طرفاً في المخصصات التعاقدية للأدوات المالية.

تُقاس الموجودات والمطلوبات المالية مبدئياً بالقيمة العادلة، وتضاف تكاليف المعاملات التي تعود مباشرة إلى الاستحواذ أو إصدار موجودات ومطلوبات مالية إلى القيمة العادلة للموجودات المالية أو المطلوبات المالية، أو خصمها منها، كما هو مناسب، عند الاعتراف المبدئي.

### الموجودات المالية

يتم الاعتراف بالموجودات المالية عندما تصبح المنشأة طرفاً في الأحكام التعاقدية للأداة. يتم قياس الموجودات المالية مبدئياً بالقيمة العادلة. تضاف تكاليف المعاملات المتعلقة مباشرة باقتناء أو إصدار الموجودات المالية (بخلاف الموجودات المالية المدرجة بالقيمة العادلة من خلال الربح أو الخسارة) إلى القيمة العادلة للموجودات المالية أو المطلوبات المالية أو خصمها، عند الاقتضاء، عند الاعتراف المبدئي.

يتم لاحقاً قياس جميع الموجودات المالية المعترف بها بالكامل إما بالتكلفة المطفأة أو بالقيمة العادلة استناداً إلى تصنيف الموجودات المالية.

### تصنيف الموجودات المالية

تُقاس أدوات الدين التي تستوفي الشروط التالية لاحقاً بالتكلفة المطفأة:

- أن يتم حيازة الأصل ضمن نموذج أعمال يهدف إلى الاحتفاظ بالموجودات لجمع التدفقات النقدية التعاقدية. و
  - أن يترتب على الشروط التعاقدية للأداة في تواريخ محددة وجود تدفقات نقدية تعد فقط مدفوعات أصل المبلغ والفائدة على أصل المبلغ القائم.
- تُقاس جميع الموجودات المالية الأخرى بالقيمة العادلة.

شركة الخطوط البحرية الوطنية الأردنية  
(شركة مساهمة عامة محدودة)  
وشركاتها التابعة (المجموعة)  
منطقة العقبة الاقتصادية الخاصة - المملكة الأردنية الهاشمية

إيضاحات حول البيانات المالية الموحدة للسنة المنتهية في ٣١ كانون الأول ٢٠٢٥

#### أدوات الدين بالتكلفة المطفأة أو بالقيمة العادلة من خلال الدخل الشامل الآخر

تقوم المجموعة بتقييم تصنيف وقياس الأصل المالي وفق خصائص التدفقات النقدية التعاقدية ونموذج أعمال المجموعة لإدارة الأصل .

بالنسبة للأصل الذي يتم تصنيفه وقياسه بالتكلفة المطفأة أو بالقيمة العادلة من خلال الدخل الشامل ، فإن شروطه التعاقدية ينبغي أن تؤدي إلى التدفقات النقدية التي هي فقط مدفوعات أصل الدين والفائدة على المبلغ الأصلي القائم . لغايات اختبار مدفوعات أصل الدين والفائدة على المبلغ الأصلي القائم ، فإن الأصل هو القيمة العادلة للأصل المالي عند الاعتراف الأولي . قد يتغير هذا المبلغ الأساسي على مدى عمر الأصل المالي (على سبيل المثال؛ إذا كان هناك تسديد لأصل الدين) . تتكون الفائدة من البديل للقيمة الزمنية للنقود ، ولمخاطر الائتمان المرتبطة بالمبلغ الأصلي القائم خلال فترة معينة من الوقت وخيارات ومخاطر الإقراض الأساسية الأخرى، بالإضافة إلى هامش الربح . يتم إجراء تقييم لمدفوعات أصل الدين والفائدة على المبلغ الأصلي القائم بالعملة المقوم بها الأصل المالي .

إن التدفقات النقدية التعاقدية التي تمثل مدفوعات أصل الدين والفائدة على المبلغ الأصلي القائم والتي تتوافق مع ترتيب التمويل الأساسي . إن الشروط التعاقدية التي تنطوي على التعرض للمخاطر أو التقلبات في التدفقات النقدية التعاقدية غير المرتبطة بترتيب التمويل الأساسي ، مثل التعرض للتغيرات في أسعار الأسهم أو أسعار السلع ، لا تؤدي إلى تدفقات نقدية تعاقدية والتي تكون فقط من مدفوعات أصل الدين والفائدة. كما يمكن أن يكون الأصل المالي الممنوح أو المستحود عليه عبارة عن ترتيب التمويل الأساسي بغض النظر عما إذا كان قرضًا في شكله القانوني.

#### ز. التكلفة المطفأة وطريقة الفائدة الفعالة

إن طريقة الفائدة الفعالة هي طريقة لاحتساب التكلفة المطفأة لأي من أدوات الدين وتوزيع إيرادات الفوائد على مدى الفترة المعنية.

إن معدل الفائدة الفعال هو المعدل الذي يخصم بالضبط الدفعات النقدية المستقبلية المتوقعة (بما في ذلك جميع الرسوم والنقاط المدفوعة أو المقبوضة والتي تشكل جزءًا متممًا لنسبة الفائدة الفعلية وتكاليف المعاملات وغيرها من الأقساط أو الخصومات الأخرى) بإستثناء الخسائر الائتمانية المتوقعة وذلك على مدار العمر الزمني المتوقع لأداة الدين أو إذا كان ذلك مناسباً عبر فترة أقصر إلى صافي القيمة الدفترية عند الاعتراف المبدئي. فيما يتعلق بالموجودات المالية المشتراة أو التي نشأت متدنية إئتمانياً ، تُحتسب إيرادات الفائدة الفعالة المعدلة من خلال خصم الدفعات النقدية المستقبلية المتوقعة متضمنة مخصص الخسائر الائتمانية المتوقعة على التكلفة المطفأة للموجودات المالية عند الاعتراف المبدئي.

#### ح. أرباح وخسائر صرف العملات الأجنبية

تحدد القيمة الدفترية للموجودات المالية المسجلة بالعملة الأجنبية وترجم بالسعر السائد في نهاية كل فترة تقرير . وفيما يتعلق بالموجودات المالية المقاسة بالتكلفة المطفأة والتي ليست جزءًا من علاقة تحوطية محددة، فإنه يعترف بفروقات العملة في بيان الأرباح او الخسائر الموحد.

#### ط. انخفاض قيمة الموجودات المالية

تقوم المجموعة بإثبات مخصص خسارة للخسائر الائتمانية المتوقعة على الذمم التجارية المدينة ويتم تحديث قيمة الخسائر الائتمانية المتوقعة في كل تاريخ تقرير بحيث يعكس التغيرات في الملاءة الائتمانية منذ الاعتراف المبدئي للأداة المالية ذات الصلة.

وتقوم المجموعة باستمرار بقيود الخسائر الائتمانية على مدار أعمارها الزمنية للذمم المدينة التجارية ويتم تقدير الخسائر الائتمانية المتوقعة لتلك الموجودات المالية باستخدام مصفوفة للمخصص تستند إلى خبرة الخسارة الائتمانية السابقة للمجموعة ويتم تعديلها بما يتوافق مع العوامل المتعلقة بالمدينين والأوضاع الاقتصادية العامة وتقييم كل من الاتجاه الأوضاع الحالية والمستقبلية في تاريخ التقرير، بما في ذلك القيمة الزمنية للنقد حسب الاقتضاء.

وفيما يتعلق بجميع الموجودات المالية الأخرى، فتقوم المجموعة بقيود الخسائر الائتمانية المتوقعة على مدار أعمارها الزمنية إن طرأت زيادة جوهرية في مخاطر الائتمان منذ الاعتراف المبدئي وتمثل الخسارة الائتمانية المتوقعة على مدار أعمارها الزمنية الخسائر الائتمانية المتوقعة التي ستنشأ من جميع حالات التعثر في السداد المحتملة على مدار العمر المتوقع للأداة المالية.

#### ي. مخصص الخسائر الائتمانية المتوقعة

قامت المجموعة بتطبيق النهج المبسط للاعتراف بالخسائر الائتمانية المتوقعة على مدار أعمارها الزمنية لذممها المدينة وفقًا لما يسمح به المعيار الدولي لإعداد التقارير المالية رقم (٩). وبناءً عليه، تم تصنيف الذمم التجارية المدينة غير منخفضة القيمة الائتمانية والتي لا تحتوي على أحد مكونات التمويل الجوهرية ضمن المرحلة الثانية مع الاعتراف بالخسائر الائتمانية المتوقعة على مدار أعمارها الزمنية.

شركة الخطوط البحرية الوطنية الأردنية  
(شركة مساهمة عامة محدودة)  
وشركاتها التابعة (المجموعة)  
منطقة العقبة الاقتصادية الخاصة - المملكة الأردنية الهاشمية

إيضاحات حول البيانات المالية الموحدة للسنة المنتهية في ٣١ كانون الأول ٢٠٢٥

يتوجب قيد مخصص للخسارة الائتمانية المتوقعة على مدى الحياة للأداة المالية إذا زادت مخاطر الائتمان على تلك الأداة المالية بشكل كبير منذ الاعتراف الأولي ، وتعتبر الخسائر الائتمانية المتوقعة تقديرًا مرجحًا محتملاً للقيمة الحالية لخسائر الائتمان . يتم قياس هذه القيمة على أنها القيمة الحالية للفرق بين التدفقات النقدية المستحقة للمجموعة بموجب العقد والتدفقات النقدية التي تتوقع المجموعة استلامها والتي تنشأ من ترجيح عدة سيناريوهات اقتصادية مستقبلية ، مخصومة وفقاً لسعر الفائدة الفعال لأصل.

تقوم المجموعة بتقييم ما إذا كان هناك دليل موضوعي على وجود انخفاض في القيمة على أساس فردي لكل أصل ذي قيمة فردية وبشكل جماعي بالنسبة للموجودات الأخرى التي ليس لها أهمية فردية. ويتم عرض مخصصات الخسائر الائتمانية المتوقعة كتخفيض من إجمالي القيمة الدفترية للموجودات المالية بالتكلفة المطفأة.

ك. الشطب

تقوم المجموعة بشطب الموجودات المالية عندما تكون هناك معلومات تشير إلى أن المدين يعاني من صعوبات مالية وليس هناك احتمال واقعي للتعافي ، على سبيل المثال ؛ عندما يكون المدين قد تم وضعه تحت التصفية أو دخل في إجراءات الإفلاس، أو عندما تتجاوز المبالغ الذم المدينة التجارية سنتان ، أيهما أقرب. قد تستمر المجموعة بإخضاع الموجودات المالية المشطوبة لإجراءات لمحاولة استرداد الذم المدينة، مع الأخذ بالاعتبار المشورة القانونية عند الاقتضاء ويتم إثبات أية مبالغ مستردة في بيان الأرباح أو الخسائر الموحد.

ل. إلغاء الاعتراف بالموجودات المالية

تقوم المجموعة بإلغاء الاعتراف بأصل مالي عند إنتهاء الحقوق التعاقدية المتعلقة باستلام التدفقات النقدية من الأصل أو عندما تحول المجموعة الأصل المالي، مع كافة مخاطر ومنافع الملكية الجوهرية، إلى منشأة أخرى. أما في حالة عدم قيام المجموعة بتحويل أو الاحتفاظ بشكل جوهري بمخاطر ومنافع الملكية واستمرارها بالسيطرة على الأصل المحول ، تعترف المجموعة بحصتها المتبقية في الأصل المحول والمطلوبات المتعلقة به التي قد يجب على المجموعة دفعها. أما في حالة احتفاظ المجموعة بشكل جوهري بكافة مخاطر ومنافع الملكية للأصل المحول، فتستمر المجموعة بالاعتراف بالأصل المالي. وعند إلغاء الاعتراف بأي من الموجودات المالية المقاسة بالتكلفة المطفأة، يقيد الفارق بين القيمة الدفترية للأصل ومبلغ المقابل المستلم أو مستحق الاستلام في بيان الأرباح أو الخسائر الموحد.

م. التصنيف كدين أو أدوات ملكية

يتم تصنيف أدوات الدين والملكية إما كمطلوبات مالية أو كحقوق ملكية وفقاً لجوهر الترتيبات التعاقدية وتعريفات المطلوب المالي وأداة حقوق الملكية.

ن. أدوات الملكية

تُعرف أداة الملكية بالعقد الذي يثبت ملكية الحصص المتبقية من موجودات المنشأة بعد خصم جميع المطلوبات. يتم تسجيل أدوات الملكية المصدرة بالمتحصلات المستلمة بعد خصم تكلفة الإصدار المباشرة. يُعترف بإعادة شراء أدوات حقوق الملكية الخاصة بالمجموعة وتخصم مباشرة في حقوق الملكية. لا يتم إثبات أي أرباح أو خسارة في بيان الأرباح أو الخسائر الموحد عند شراء أو بيع أو إصدار أو إلغاء أدوات حقوق الملكية الخاصة بالمجموعة.

س. المطلوبات المالية

تُقاس جميع المطلوبات المالية لاحقاً بالتكلفة المطفأة باستخدام طريقة الفائدة الفعلية أو بالقيمة العادلة من خلال بيان الأرباح أو الخسائر.

إن المطلوبات المالية التي ليست (١) مقابل محتمل للمنشأة المستحوذة ضمن عملية اندماج أعمال، أو (٢) محتفظ بها للتداول، أو (٣) مُحددة بالقيمة العادلة من خلال بيان الأرباح أو الخسائر، يتم قياسها لاحقاً بالتكلفة المطفأة باستخدام طريقة الفائدة الفعلية.

وتُقاس الذم التجارية والحسابات الدائنة الأخرى المصنفة كـ "مطلوبات مالية" مبدئياً بالقيمة العادلة بعد خصم تكاليف المعاملة ، بينما يتم قياسها لاحقاً بالتكلفة المطفأة باستخدام طريقة الفائدة الفعلية ويتم الاعتراف بمصاريف الفوائد على أساس العائد الفعلي.

إن طريقة الفائدة الفعلية هي طريقة احتساب التكلفة المطفأة للمطلوبات المالية وتوزيع مصاريف الفوائد على مدى الفترة المعنية. إن معدل الفائدة الفعلي هو المعدل الذي يخصم بالضبط الدفعات النقدية المستقبلية المتوقعة في إطار العمر الزمني المتوقع للالتزام المالي أو عبر فترة أقصر حسب الاقتضاء.

شركة الخطوط البحرية الوطنية الأردنية  
(شركة مساهمة عامة محدودة)  
وشركاتها التابعة (المجموعة)  
منطقة العقبة الاقتصادية الخاصة - المملكة الأردنية الهاشمية

إيضاحات حول البيانات المالية الموحدة للسنة المنتهية في ٣١ كانون الأول ٢٠٢٥

#### ع. إلغاء الاعتراف بالمطلوبات المالية

تلغي المجموعة الاعتراف بالمطلوبات المالية عندما تعفى من التزاماتها أو عند إلغاء هذه الالتزامات أو انتهاء صلاحيتها. ويتم إثبات الفارق بين القيمة الدفترية للمطلوب المالي الملغى الاعتراف به والمقابل المدفوع أو مستحق الدفع في بيان الأرباح أو الخسائر الموحد.

#### ف. الاستثمار في شركات حليفة وشركات تخضع لسيطرة مشتركة

المجموعة الحليفة هي تلك المجموعة التي تمارس فيها المجموعة المالكة تأثيراً فعالاً على القرارات المتعلقة بالسياسات المالية والتشغيلية والتي لا تسيطر المجموعة المالكة عليها والتي تتراوح فيها نسبة الملكية فيها ما بين ٢٠٪ إلى ٥٠٪ من حقوق التصويت ، ويتم تأسيسها من خلال اتفاقيات تعاقدية وتتطلب قراراتها المالية والتشغيلية موافقة بالإجماع . يظهر الاستثمار في الشركات الحليفة في البيانات المالية الموحدة باستخدام طريقة حقوق الملكية ويتم الاعتراف الأولي بها بالكلفة وتشمل الكلفة جميع تكاليف الاقتناء. تتضمن البيانات المالية الموحدة حصة المجموعة من الأرباح والخسائر من الاستثمار في الشركات الحليفة وفقاً لطريقة حقوق الملكية وذلك بعد اجراء التسويات اللازمة لتتناسب مع السياسات المحاسبية المتبعة للمجموعة المالكة.

#### ص. الاستثمارات العقارية

هي تلك الموجودات التي يتم اقتناؤها لغايات تحقيق إيرادات تأجير أو استثمار وليس بهدف بيعها من خلال نشاطات المجموعة الاعتيادية . تظهر الاستثمارات العقارية بصافي القيمة الدفترية بعد طرح مجمع الاستهلاك المتراكم بنهاية السنة، ويتم الإفصاح عن القيمة العادلة لها ضمن البيانات المالية الموحدة بشكل سنوي من قبل خبراء عقاريين مستقلين، اعتماداً على الاسعار السوقية بنهاية العام .

#### ق. المخصصات

يتم الاعتراف بالمخصصات عندما يكون على المجموعة التزامات في تاريخ بيان المركز المالي الموحد ناشئة عن احداث سابقة وان تسديد الالتزامات محتمل ويمكن قياس قيمتها بشكل يعتمد عليه.

#### مخصص تعويض نهاية الخدمة للموظفين:

- يتم تكوين مخصص لمواجهة الالتزامات والقانونية والتعاقدية الخاصة بنهاية الخدمة للموظفين بتاريخ بيان المركز المالي الموحد بموجب النظام الداخلي للمجموعة.  
- يتم قيد التعويضات المدفوعة للموظفين الذين يتركون الخدمة على حساب مخصص تعويض نهاية الخدمة عند دفعها ، ويتم اخذ مخصص للالتزامات المترتبة على المجموعة من تعويض نهاية الخدمة للموظفين في بيان الأرباح أو الخسائر الموحد.

#### ر. التقاص

يتم اجراء تقاص بين الموجودات المالية والمطلوبات المالية واطهار المبلغ الصافي في بيان المركز المالي الموحد فقط عندما تتوفر الحقوق القانونية الملزمة وكذلك عندما يتم تسويتها على أساس التقاص او يكون تحقق الموجودات وتسوية المطلوبات في نفس الوقت.

#### ش. ضريبة الدخل

- تمثل مصاريف الضرائب مبالغ الضرائب المستحقة والضرائب المؤجلة.  
- تحسب مصاريف الضرائب المستحقة على أساس الأرباح الخاضعة للضريبة، وتختلف الأرباح الخاضعة للضريبة عن الأرباح المعلنة في البيانات المالية الموحدة ، لان الأرباح المعلنة تشمل إيرادات غير خاضعة للضريبة او مصاريف غير قابلة للتنازل في السنة المالية وانما في سنوات لاحقة او الخسائر المتراكمة المقبولة ضريبياً أو بنود ليست خاضعة او مقبولة للتنازل لأغراض ضريبية.  
- تحسب الضرائب بموجب النسب الضريبية المقررة بموجب القوانين والانظمة والتعليمات في البلدان التي تعمل فيها المجموعة.  
- إن الضرائب المؤجلة هي الضرائب المتوقع دفعها او استردادها نتيجة الفروقات الزمنية المؤقتة بين قيمة الموجودات او المطلوبات في البيانات المالية الموحدة والقيمة التي يتم احتساب الربح الضريبي على اساسها. يتم احتساب الضرائب المؤجلة باستخدام طريقة الالتزام ببيان المركز المالي الموحد وتحسب الضرائب المؤجلة وفقاً للنسب الضريبية التي يتوقع تطبيقها عند تسوية الالتزام الضريبي او تحقيق الموجودات الضريبية المؤجلة.  
- يتم مراجعة رصيد الموجودات والمطلوبات الضريبية المؤجلة في تاريخ البيانات المالية الموحدة ويتم تخفيضها في حالة توقع عدم إمكانية الاستفادة من تلك الموجودات الضريبية جزئياً او كلياً.

شركة الخطوط البحرية الوطنية الأردنية  
(شركة مساهمة عامة محدودة)  
وشركاتها التابعة (المجموعة)  
منطقة العقبة الاقتصادية الخاصة - المملكة الأردنية الهاشمية

إيضاحات حول البيانات المالية الموحدة للسنة المنتهية في ٣١ كانون الأول ٢٠٢٥

**ت. عقود الإيجار**

تصنف عقود الإيجار كإيجارات تمويلية عندما تنص شروط الإيجار على تحويل جميع المخاطر والمنافع المتعلقة بتملك المستأجر بشكل جوهري. أما جميع عقود الإيجار الأخرى فتصنف كإيجارات تشغيلية.

**المجموعة كمؤجر**

يتم قيد دخل الإيجارات التشغيلية باستخدام طريقة القسط الثابت على مدى عمر الإيجار. كما تضاف التكاليف المباشرة الأولية المتكبدة في مناقشة وترتيب العقد التشغيلي إلى القيمة الحالية للموجودات المؤجرة وتفيد وفقاً لطريقة القسط الثابت على مدى فترة الإيجار.

**المجموعة كمستأجر**

يتم تحميل الإيجارات المستحقة بموجب عقود إيجار تشغيلية على الدخل وفقاً لطريقة القسط الثابت على مدى فترة عقد الإيجار ذات الصلة إلا إذا كان أساس منهجي أكثر تمثيلاً للنمط الزمني الذي يتم فيه استهلاك المنافع الاقتصادية من أصل الإيجار. يتم الاعتراف بالإيجارات المحتملة الناشئة عن الإيجار التشغيلي كمصروف في الفترة التي يتم تكبدها فيها. في حالة استلام حوافز التأجير للدخول في عقود الإيجار التشغيلية، يتم الاعتراف بهذه الحوافز كالتزام. يتم الاعتراف بالمنافع الإجمالية للحوافز كتخفيض في مصروفات الإيجار على أساس القسط الثابت على مدى فترة الإيجار، إلا إذا كان أساس منهجي آخر أكثر تمثيلاً للنمط الزمني الذي يتم فيه استهلاك المنافع الاقتصادية من الأصل المستأجر.

**ث. تكاليف الاقتراض**

تمثل تكاليف الاقتراض مصاريف التمويل العائدة إلى الفائدة على القروض، يتم الاعتراف بجميع تكاليف الاقتراض بطريقة الفائدة الفعالة ضمن بيان الأرباح أو الخسائر الموحد.

**خ. العملات الأجنبية**

- يتم تسجيل المعاملات التي تتم بالعملات الأجنبية خلال السنة بأسعار الصرف السائدة في تاريخ إجراء المعاملات.
- يتم تحويل أرصدة الموجودات المالية والمطلوبات المالية بأسعار العملات الأجنبية الوسطية السائدة في تاريخ بيان المركز المالي الموحد.
- يتم تحويل الموجودات غير المالية والمطلوبات غير المالية بالعملات الأجنبية والظاهرة بالقيمة العادلة في تاريخ تحديد قيمتها العادلة.
- يتم تسجيل الأرباح والخسائر الناتجة عن تحويل العملات الأجنبية في بيان الأرباح أو الخسائر الموحد.
- يتم تسجيل فروقات التحويل لبنود الموجودات والمطلوبات بالعملات الأجنبية غير النقدية (مثل الأسهم) كجزء من التغيير في القيمة العادلة.
- عند توحيد البيانات المالية يتم ترجمة موجودات ومطلوبات والشركات التابعة من العملة الرئيسية (الأساسية) إلى عملة التقرير وفقاً للأسعار الوسطية للعملات في تاريخ بيان المركز المالي الموحد. أما بنود الإيرادات والمصروفات فيتم ترجمتها على أساس معدل السعر خلال السنة وتظهر فروقات العملة الناجمة في بند مستقل في بيان الدخل الشامل الموحد وضمن حقوق الملكية الموحد. وفي حالة بيع إحدى هذه الشركات فيتم قيد مبلغ فروقات ترجمة العملات الأجنبية المتعلقة بها ضمن الإيرادات/ المصاريف في بيان الأرباح أو الخسائر الموحد.

**ذ. موجودات مالية بالقيمة العادلة من خلال الدخل الشامل الآخر**

تمثل الموجودات المالية بالقيمة العادلة من خلال الدخل الشامل الموحد، الاستثمارات الاستراتيجية في أسهم الشركات لأغراض الاحتفاظ بها على المدى الطويل وليس لأغراض المتاجرة.

يتم إثبات الموجودات المالية من خلال الدخل الشامل بالقيمة العادلة مضافاً إليها مصاريف الاقتناء عند الشراء وبعاد تقييمها لاحقاً بالقيمة العادلة، ويظهر التغيير في القيمة العادلة في بيان الدخل الشامل الموحد وضمن حقوق الملكية بما فيها التغيير في القيمة العادلة الناتج عن فروقات تحويل بنود الموجودات غير النقدية بالعملات الأجنبية، وفي حال بيع هذه الموجودات أو جزء منها يتم أخذ الأرباح أو الخسائر الناتجة عن ذلك في بيان الدخل الشامل الموحد وضمن حقوق الملكية ويتم تحويل رصيد احتياطي تقييم الاستثمارات الخاص بأدوات الملكية المبيعة مباشرة إلى الأرباح والخسائر المدورة وليس من خلال بيان الأرباح أو الخسائر الموحد. لا تخضع هذه الموجودات لاختبار خسارة التدني. يتم أخذ الأرباح الموزعة من هذه الاستثمارات في بيان الأرباح أو الخسائر الموحد.

شركة الخطوط البحرية الوطنية الأردنية  
(شركة مساهمة عامة محدودة)  
وشركاتها التابعة (المجموعة)  
منطقة العقبة الاقتصادية الخاصة - المملكة الأردنية الهاشمية

إيضاحات حول البيانات المالية الموحدة للسنة المنتهية في ٣١ كانون الأول ٢٠٢٥

ض. موجودات المالية بالقيمة العادلة من خلال الأرباح أو الخسائر  
تمثل موجودات ذات تدفقات نقدية تعاقدية والتي هي ليست مدفوعات أصل الدين والفائدة على المبلغ الأصلي القائم.  
موجودات محتفظ بها ضمن نموذج الأعمال غير تلك المحتفظ بها لتحقيق التدفقات النقدية التعاقدية أو المحتفظ بها للحصول  
والبيع ؛ أو  
موجودات مصنفة بالقيمة العادلة من خلال بيان الدخل باستخدام خيار القيمة العادلة.  
يتم قياس هذه الموجودات بالقيمة العادلة، مع الإعراف بأية أرباح / خسائر ناتجة عن إعادة القياس في بيان الأرباح أو الخسائر  
الموحد.  
يتم أخذ الأرباح الموزعة من هذه الاستثمارات في بيان الأرباح أو الخسائر الموحد.

#### ٤) المعايير أو التعديلات الجديدة لعام ٢٠٢٥ والمتطلبات للفترة القادمة

- إن المعايير الجديدة أو التعديلات التي أصبحت سارية المفعول اعتباراً من ١ كانون الثاني ٢٠٢٥ كانت كما يلي:

#### المعايير الجديدة والتعديلات: تاريخ التطبيق

يدخل حيز التنفيذ اعتباراً من ١ كانون الثاني ٢٠٢٥	التعديلات على معيار المحاسبة الدولي رقم (٢١) - عدم قابلية العملة للتحويل.
سيتم تحديده - يسمح بالتبني المبكر	بيع أو المساهمة في الأصول بين المستثمر وشركته الزميلة أو مشروعه المشترك - تعديلات على المعيار الدولي لإعداد التقارير المالية رقم (١٠) البيانات المالية الموحدة ومعيار المحاسبة الدولي رقم (٢٨) الاستثمارات في الشركات الزميلة والمشاريع المشتركة.

- إن المعايير الجديدة والتعديلات على المعايير والتفسيرات التي صدرت ولكنها لم تصبح سارية المفعول بعد، ولم يتم تطبيقها  
عند إعداد هذه البيانات المالية الموحدة كانت كما يلي:

#### المعايير الجديدة والتعديلات: تاريخ التطبيق

يدخل حيز التنفيذ اعتباراً من ١ كانون الثاني ٢٠٢٦	المعيار الدولي لإعداد التقارير المالية رقم ٩ والمعيار الدولي لإعداد التقارير المالية رقم ٧ بشأن تصنيف وقياس الأدوات المالية.
يدخل حيز التنفيذ اعتباراً من ١ كانون الثاني ٢٠٢٦	المعيار الدولي لإعداد التقارير المالية رقم ٩ والمعيار الدولي لإعداد التقارير المالية رقم ٧ بشأن العقود التي تشير إلى الكهرباء المعتمدة على الطبيعة.
يدخل حيز التنفيذ اعتباراً من ١ كانون الثاني ٢٠٢٧	معيار المحاسبة الدولي رقم (٢١) - الترجمة إلى عملة عرض ذات تضخم مفرط.
يدخل حيز التنفيذ اعتباراً من ١ كانون الثاني ٢٠٢٧	معيار التقرير المالي الدولي رقم (١٨) - عرض وإفصاح القوائم المالية.
يدخل حيز التنفيذ اعتباراً من ١ كانون الثاني ٢٠٢٧	معيار التقرير المالي الدولي رقم (١٩) - الشركات التابعة دون مساهمة عامة.

شركة الخطوط البحرية الوطنية الأردنية  
(شركة مساهمة عامة محدودة)  
وشركاتها التابعة (المجموعة)  
منطقة العقبة الاقتصادية الخاصة - المملكة الأردنية الهاشمية

إيضاحات حول البيانات المالية الموحدة للسنة المنتهية في ٣١ كانون الأول ٢٠٢٥

(٥) النقد وما في حكمه

كما في ٣١ كانون الأول		
٢٠٢٤	٢٠٢٥	
دينار	دينار	
٦,٥١١	٨,٠٤٦	نقد في الصندوق وشيكات برسم التحصيل
٦,٣٤٥,٠٥٣	٣,٦٢٦,٨٢٥	ودائع لدى البنوك *
١,٨٧٧,٥٢٥	٣,٦٣٠,٧٢٦	حسابات بنكية جارية
٨,٢٢٩,٠٨٩	٧,٢٦٥,٥٩٧	
(١٠٢,٢٨٦)	(١٠٨,٦٥٥)	ينزل: مخصص خسائر إئتمانية متوقعة (حسابات جارية وودائع لدى البنوك) **
٨,١٢٦,٨٠٣	٧,١٥٦,٩٤٢	

\* هنالك مبلغ ٢ مليون دينار تمثل تأمينات نقدية لقاء تخفيض فائدة قرض شركة تابعة. إن الودائع أعلاه مربوطة لمدة تتراوح بين شهر الى سنة وتتراوح معدلات الفائدة على ودائع البنوك من ٥٪ - ٥,٧٪ كما في ٣١ كانون الأول ٢٠٢٥ و ٣١ كانون الأول ٢٠٢٤.

- يتم تقييم الأرصدة لدى البنوك على أن لها مخاطر ائتمانية منخفضة ناتجة عن التعثر نظراً لأن هذه البنوك محلية وتخضع لرقابة عالية من قبل البنك المركزي الأردني. وفقاً لذلك، تقوم إدارة المجموعة بتقدير مخصص الخسارة على الأرصدة لدى البنوك في نهاية فترة إعداد التقارير المالية بمبلغ يساوي الخسائر الائتمانية المتوقعة على فترة ١٢ شهر. مع الأخذ بعين الاعتبار المعلومات التاريخية للتعثر والتصنيفات الائتمانية الحالية للبنوك.

\*\* إن الحركة الحاصلة على مخصص الخسائر الائتمانية المتوقعة كانت كما يلي:

للسنة المنتهية في ٣١ كانون الأول		
٢٠٢٤	٢٠٢٥	
دينار	دينار	
١١٢,٢١٢	١٠٢,٢٨٦	الرصيد في بداية السنة
(٩,٩٢٦)	(٢,٦٣١)	مخصص انتفت الحاجة إليه خلال السنة
-	٩,٠٠٠	المحول الى المخصص
١٠٢,٢٨٦	١٠٨,٦٥٥	الرصيد نهاية السنة

(٦) ذمم مدينة

كما في ٣١ كانون الأول		
٢٠٢٤	٢٠٢٥	
دينار	دينار	
١,٨٨٣,٣٤٧	٢٧٩,٨١٠	ذمم تجارية
٤,٩٠٠	٢,٤٠٠	ذمم شركات أجنبية
٥١,٥٧٨	٥,٤٦٧	ذمم مالكي البواخر
١٩٤,٢٩٨	٢٤٨,٥٧٢	ذمم نزلاء الفندق
-	٧٠٢,٣٣٦	دفعات مقدمة لموردين
٢,١٣٤,١٢٣	١,٢٣٨,٥٨٥	
(٧٦,٦٦٤)	(٧٥,٩١٣)	ينزل: مخصص خسائر إئتمانية متوقعة *
٢,٠٥٧,٤٥٩	١,١٦٢,٦٧٢	

شركة الخطوط البحرية الوطنية الأردنية  
(شركة مساهمة عامة محدودة)  
وشركاتها التابعة (المجموعة)  
منطقة العقبة الاقتصادية الخاصة - المملكة الأردنية الهاشمية

إيضاحات حول البيانات المالية الموحدة للسنة المنتهية في ٣١ كانون الأول ٢٠٢٥

\* إن الحركة الحاصلة على مخصص الخسائر الإئتمانية المتوقعة كانت كما يلي:

للسنة المنتهية في ٣١ كانون الأول		
٢٠٢٤	٢٠٢٥	
دينار	دينار	
٧٧,٠١٨	٧٦,٦٦٤	الرصيد في بداية السنة
٩,٩٢٦	١٢,٨٦٤	المستدرك خلال السنة
-	(٧,٢٤٦)	المسترد خلال السنة
-	(٦,٣٦٩)	المحول من المخصص
(١٠,٢٨٠)	-	ديون معدومة خلال السنة *
٧٦,٦٦٤	٧٥,٩١٣	الرصيد نهاية السنة

\* تم الموافقة على قيد إعدام الديون من قبل مجلس الإدارة خلال العام ٢٠٢٤.

- تتبع المجموعة سياسة التعامل مع أطراف مؤهلة إئتمانياً ذات سمعة جيدة في السوق بالإضافة للحصول على ضمانات كافية حيثما كان ذلك مناسباً، وذلك من أجل تخفيف خطر الخسائر المالية الناجمة عن عدم الوفاء بالإلتزامات، وفيما يلي جدول أعمار الذمم المدينة:

كما في ٣١ كانون الأول		
٢٠٢٤	٢٠٢٥	
دينار	دينار	
١,٧٤٦,٥٣٨	١,٧٦٩,٨٠٠	١ يوم - ١٧٩ يوم
٣٨٧,٥٨٥	٢٠٧,٧٣٣	١٨٠ يوم - ٣٦٠ يوم
٢,١٣٤,١٢٣	١,٩٧٧,٥٣٣	

(٧) موجودات مالية بالقيمة العادلة من خلال الأرباح او الخسائر

كما في ٣١ كانون الأول		
٢٠٢٤	٢٠٢٥	
دينار	دينار	
٢,٢٠٤,٢٨٣	٣,١٤٦,٧١٥	أسهم مدرجة في بورصة عمان
٣٩١,٠٠٩	٢٥٥,٤٣٨	أسهم مدرجة / غير مدرجة في أسواق عالمية
٢,٥٩٥,٢٩٢	٣,٤٠٢,١٥٣	

(٨) أرصدة مدينة أخرى

كما في ٣١ كانون الأول		
٢٠٢٤	٢٠٢٥	
دينار	دينار	
١١٢,٥٢٦	١٢٠,٦٢٥	مصاريف مدفوعة مقدماً
٣٦,٨٦٢	٣٦,٨٦٢	دفعات مقدمة لمقاولين وموردين - تخص شركة تابعة
-	٢٦,٦٦٠	أمانات ضريبية دخل فوائد بنكية دائنة
٢١,٣٣٩	٢١,٣٣٩	تأمينات مستردة
١٧,٥٧٧	١٦,٦٤٩	إيرادات فوائد مستحقة وأخرى
١,٢٢٦	٦,٠٧٩	ذمم موظفين
٧,٨٩٦	٦٥٧	أخرى
١٩٧,٤٢٦	٢٢٨,٨٧١	
(٣٦,٨٦٢)	(٣٦,٨٦٢)	ينزل: مخصص خسائر إئتمانية متوقعة
١٦٠,٥٦٤	١٩٢,٠٠٩	

شركة الخطوط البحرية الوطنية الأردنية  
(شركة مساهمة عامة محدودة)  
وشركاتها التابعة (المجموعة)  
منطقة العقبة الاقتصادية الخاصة - المملكة الأردنية الهاشمية

إيضاحات حول البيانات المالية الموحدة للسنة المنتهية في ٣١ كانون الأول ٢٠٢٥

(٩) المخزون

كما في ٣١ كانون الأول		
٢٠٢٤	٢٠٢٥	
دينار	دينار	
٣٢,٥٠٣	٣٥,١٣٢	مخزون شراب
١٢,٠٩٥	١٢,٠٩٥	مخزون لوازم عامة
٤٤,٥٩٨	٤٧,٢٢٧	
(١٢,٠٩٥)	(١٢,٠٩٥)	ينزل: مخصص مخزون بطيء الحركة
٣٢,٥٠٣	٣٥,١٣٢	

(١٠) موجودات مالية بالقيمة العادلة من خلال الدخل الشامل الآخر

كما في ٣١ كانون الأول		
٢٠٢٤	٢٠٢٥	
دينار	دينار	
٢,٩٢٧,٠٥١	٤,٢٠٩,٤٨٩	أسهم مدرجة في بورصة عمان
١٨٧,٩٣٢	١٨٤,٧٥٧	أسهم غير مدرجة
٣,١١٤,٩٨٣	٤,٣٩٤,٢٤٦	

- إن الحركة الحاصلة على إحتياطي تقييم الإستثمارات خلال السنة كانت كما يلي:

كما في ٣١ كانون الأول		
٢٠٢٤	٢٠٢٥	
دينار	دينار	
(١,٣٣٩,٧٠٩)	(١,٤٩١,١٣٥)	الرصيد في بداية السنة
(١٥١,٤٢٦)	١,٦٣٠,٠٢٢	صافي التغير خلال السنة
(١,٤٩١,١٣٥)	١٣٨,٨٨٧	الرصيد في نهاية السنة

شركة الخطوط البحرية الوطنية الأردنية  
(شركة مساهمة عامة محدودة)  
وشركتها التابعة (المجموعة)  
منطقة العقبة الاقتصادية الخاصة - المملكة الأردنية الهاشمية  
إيضاحات حول البيانات المالية الموحدة للسنة المنتهية في ٣١ كانون الأول ٢٠٢٥

(١١) استثمارات في شركات حليفة

يمثل هذا البند الإستثمارات في شركات حليفة والتي تظهر بطريقة حقيقة الملكية:

اسم الشركة	النشاط	الموقع	رأس المال المتوقع		توزيعات أرباح خلال السنة		حصة الشركة من نتائج أعمال الشركات الحليفة - أرباح أو خسائر		نسبة الملكية المتكئة		
			٢٠٢٥	٢٠٢٤	٢٠٢٥	٢٠٢٤	٢٠٢٥	٢٠٢٤	٢٠٢٥	٢٠٢٤	
الشركة العربية لإدارة السفن الأكاديمية الأردنية للدراسات البحرية	وساطة بحرية	العقبة	١٤٩١,٠٠٠	١٢٠,٠٠٠	٩٠,٠٠٠	١٨١,٨٠٦	١٥٠,٥٥٩	٣٠	٣٠	٣٧٣,٥٨٢	٤٣٥,٣٨٨
شركة سميت لمنازلو ليمتد / الأردن	تعليم	عمان	٢,٠٠٠,٠٠٠	٢٥٥,٠٠٠	٣٠,٠٠٠	٢٧٦,١٢٥	٢١٤,٥٨٣	٣٠	٣٠	١,٥٣٣,٣٩١	١,٥٨٤,٥١٦
شركة الخطوط الوطنية للتغيب السفن	خدمات سفن نقل بحري	العقبة	٥٠,٠٠٠	-	٩٤٥,٠٠٠	(٩٧,٥٢٤)	٨١٧,٨٠٨	٢٧	٢٧	٣,٩٢٢,٦١١	٣,٨٦٥,٠٨٧
إجمالي استثمارات في شركات حليفة			٧٠٠,٠٠٠	٥٩٥,٠٠٠	٢٥٠,٠٠٠	٤٧١,١٠٨	٤٦١,٧٧٨	٥٠	٥٠	١,١٢٦,٩٢٧	١,٣٤٨,٠٣٥
			١,٦٨٥,٠٠٠	١,٦٨٥,٠٠٠	١,٦٩٤,٧٢٨	٨٣١,٥١٥	١,٦٩٤,٧٢٨			٧,٢٣٣,٠٢٦	٧,٢٣٣,٠٢٦

- يتم احتساب الإستثمار في الشركات الحليفة وفقاً لطريقة حقوق الملكية.

شركة الخطوط البحرية الوطنية الأردنية  
(شركة مساهمة عامة محدودة)  
وشركاتها التابعة (المجموعة)  
منطقة العقبة الاقتصادية الخاصة - المملكة الأردنية الهاشمية

إيضاحات حول البيانات المالية الموحدة للسنة المنتهية في ٣١ كانون الأول ٢٠٢٥

### ١٢) استثمارات عقارية

المجموع دينار	مباني دينار	أراضي دينار	الكلفة
٢,١٣٣,٩١١	١,٤٤٢,٤٣٨	٦٩١,٤٧٣	الرصيد كما في الأول من كانون الثاني ٢٠٢٥
٢,١٣٣,٩١١	١,٤٤٢,٤٣٨	٦٩١,٤٧٣	الرصيد كما في ٣١ كانون الأول ٢٠٢٥
			<b>الإستهلاك المتراكم</b>
٥٩١,٣٧٩	٥٩١,٣٧٩	-	الرصيد كما في الأول من كانون الثاني ٢٠٢٥
٥٤,٦٥٠	٥٤,٦٥٠	-	الإستهلاك للسنة
٦٤٦,٠٢٩	٦٤٦,٠٢٩	-	الرصيد كما في ٣١ كانون الأول ٢٠٢٥
١,٤٨٧,٨٨٢	٧٩٦,٤٠٩	٦٩١,٤٧٣	صافي القيمة الدفترية ٣١ كانون الأول ٢٠٢٥
			<b>الكلفة</b>
٢,١٣٣,٩١١	١,٤٤٢,٤٣٨	٦٩١,٤٧٣	الرصيد كما في الأول من كانون الثاني ٢٠٢٤
٢,١٣٣,٩١١	١,٤٤٢,٤٣٨	٦٩١,٤٧٣	الرصيد كما في ٣١ كانون الأول ٢٠٢٤
			<b>الإستهلاك المتراكم</b>
٥٣٤,٠٨٦	٥٣٤,٠٨٦	-	الرصيد كما في الأول من كانون الثاني ٢٠٢٤
٥٧,٢٩٣	٥٧,٢٩٣	-	الإستهلاك للسنة
٥٩١,٣٧٩	٥٩١,٣٧٩	-	الرصيد كما في ٣١ كانون الأول ٢٠٢٤
١,٥٤٢,٥٣٢	٨٥١,٠٥٩	٦٩١,٤٧٣	صافي القيمة الدفترية ٣١ كانون الأول ٢٠٢٤

- بلغت نسبة إستهلاك المباني (٢٪ - ١٨٪) للعام ٢٠٢٤ و ٢٠٢٥.

- تقدر القيمة السوقية للاستثمارات العقارية بحوالي ٤,١٥٤,٧٤٠ دينار كما في ٣١ كانون الأول ٢٠٢٥ (٤,١٩٤,١٢٦ دينار كما في ٣١ كانون الأول ٢٠٢٤).

### ١٣) موجودات مالية بالكلفة المطفأة

يتكون هذا البند مما يلي:

تاريخ الشراء	عدد السندات	الفائدة	إستحقاق الفائدة	القيمة	كما في ٣١ كانون الأول ٢٠٢٥	كما في ٣١ كانون الأول ٢٠٢٤
٢٠٢٣/١٠	٥٠٠	٪٨	نصف سنوي	دينار	دينار	دينار
٢٠٢٣/١٠	٢٥	٪٨,٥	ربع سنوي	٣٥٤,٠٠٠	٣٥٤,٠٠٠	٣٥٤,٠٠٠
٢٠٢٤/١١	٥٥	٪٨,٥	ربع سنوي	١٧٧,٠٠٠	١٧٧,٠٠٠	١٧٧,٠٠٠
				٣٨٩,٤٠٠	٣٨٩,٤٠٠	٣٨٩,٤٠٠
				٩٢٠,٤٠٠	٩٢٠,٤٠٠	٩٢٠,٤٠٠

- تستحق هذه السندات بعد خمس سنوات من تاريخ شرائها وجميعها تستحق بما يعادلها بالدولار الأمريكي.

شركة الخطوط البحرية الوطنية الأردنية  
(شركة مساهمة عامة محدودة)  
وشركتها التابعة (المجموعة)  
مطلة العقبة الاقتصادية الخاصة - المملكة الأردنية الهاشمية  
إيضاحات حول البيانات المالية الموحدة للسنة المنتهية في ٣١ كانون الأول ٢٠٢٥

(١) ممتلكات ومعدات

المجموع	مطابق قيد التقييم والآخر	اموات مطبخ وافرغ	قواطع وخصيبات وديورات	أجهزة حساب اليد	أثاث ومفروشات	سيارات	أجهزة كهربائية ومخينة	مبني*	أرضي*	
دينار	دينار	دينار	دينار	دينار	دينار	دينار	دينار	دينار	دينار	
٢٦,١٧٤,٠٥٣	٣٩,٠٠١٠	٥٦٦,١١٣	٦٩,٠٠١٣	٦٣٣,٧٣٠	٢,٢١٦,٣٩١	٢٩٦,٠٧٨	٢,١٧٠,٣٤٣	١٧,٨٥٠,٧١٧	١,٣٦٠,٧٠٨	الرقيد كما في ١ كانون الثاني ٢٠٢٥
٢٢٤,٣٩٧	٤٩٤,٦٨٤	-	١,٠٢٢٩	١٥,٣٠٥	٧,٨٥٥	-	٦١,١٨٩	٣٥,١٣٥	-	إضافات
-	(٨٦٦,٨٣٣)	-	١,٤٨٠٥	-	١٣٢,٢٨٦	-	٧٢,٠٠٩	٦٤٧,٧٣٣	-	تحويلات
-	-	(١٢٠,٣٧٠)	(٧١٧)	٨,٥٨٤	٤١,٩٥٣	-	١١١,٦٨٥	(٤١,٦٣٥)	-	إعادة تصنيف
٢٦,١٧٩,٨٤٥	١٧,٨٨٦	٤٤٥,٨٤٣	٧١٤,٣٣٠	٦٥٧,٦١٩	٢,٣٩٨,٤٨٥	٢٩٦,٠٧٨	٢,٤٤٥,٢٢٦	١٨,٤٩٢,٣٥٠	١,٣٦٠,٧٠٨	الرقيد كما في ٣١ كانون الأول ٢٠٢٥
١٠,٦٥٩,٨٢١	-	٤٤٥,٨٤٣	٦٦٣,٥٤٥	٥٥٥,٤٤٠	٢,١٤٦,٩٣٥	٢٢٩,٥٦٥	٢,٠٤٦,٧٨٠	٤,٥٧٥,٧١٣	-	الرقيد كما في ٢ كانون الثاني ٢٠٢٥
٥٩٢,٩٤١	-	-	٧,٨١١	٢١,٥٠٤	٥٤,٣٥٤	٧٨,٨١٨	٩,٠١٣	٣٩,٠٥٤	-	استهلاك السنة
١١,٢٥٢,٧٢٣	-	٤٤٥,٨٤٣	٦٧١,٣٥٦	٥٧٦,٩٤٤	٢,٢٣٠,١١٨٩	٢٥٨,٣٨٣	٢,١٣٢,٧٩٣	٤,٩٦٢,٣٥٤	-	الرقيد كما في ٣١ كانون الأول ٢٠٢٥
٢٥,٥٦١,٤٥٤	٦٣٥,٥١١	٤٤٥,٨٤٤	٦٧٣,٣٥	٥٩٠,٨٧٢	٢,٢٤٩,٧٣٩	٢٩٦,٠٧٨	٢,١٦٩,٥١٣	١٧,١٥٠,٢٠٤	١,٣٦٠,٧٠٨	الرقيد كما في ١ كانون الثاني ٢٠٢٤
٦٩٩,٣٥١	٥٨٠,٨٦٢	٧٧,٨٨٥	-	٣٦,٣١٣	٢,٤٦١	-	٨٣٠	-	-	إضافات
(٨٦,٧٥٩)	-	٤٢,٣٨٤	١,٦٩٧٨	٦,٥٤٥	(٨٦,٧٥٩)	-	-	٧٠,٥١٣	-	تحويلات
-	(٨١٦,٣٦٣)	-	٦٩,٠٠١٣	٦٣٣,٧٣٠	٢,٢٢٦,٣٩١	٢٩٦,٠٧٨	٢,١٧٠,٣٤٣	١٧,٨٥٠,٧١٧	١,٣٦٠,٧٠٨	الرقيد كما في ٣١ كانون الأول ٢٠٢٤
٢٦,١٧٤,٠٥٣	٣٩٠,٠١٠	٥٦٦,١١٣	٦٩,٠٠١٣	٦٣٣,٧٣٠	٢,٢٢٦,٣٩١	٢٩٦,٠٧٨	٢,١٧٠,٣٤٣	١٧,٨٥٠,٧١٧	١,٣٦٠,٧٠٨	مجموع الاستهلاك
١٠,٢٠٧,٢٩٥	-	٤٤٥,٨٤٣	٦٥٨,٠٧٨	٥٣٣,٣٨٥	٢,١٩٩,٦٠١	٢٠٤,٩٦١	١,٩٢٢,٩٨٧	٤,٢٤٢,٨٤٠	-	الرقيد كما في ٢ كانون الثاني ٢٠٢٤
٥٣٨,٨٧٨	-	-	٥,٤٦٧	٢٣,٠٥٥	٣٤,٠٨٦	٢٤,٦٠٤	١١٨,٧٩٣	٣٣٢,٨٧٣	-	استهلاك السنة
(٨٦,٧٥٩)	-	-	-	-	(٨٦,٧٥٩)	-	-	-	-	استهلاكات
١٠,٦٥٩,٨٢١	-	٤٤٥,٨٤٣	٦٦٣,٥٤٥	٥٥٥,٤٤٠	٢,١٤٦,٩٣٥	٢٢٩,٥٦٥	٢,٠٤٦,٧٨٠	٤,٥٧٥,٧١٣	-	الرقيد كما في ٣١ كانون الأول ٢٠٢٤
١٥,٥٤٥,٦٨٨	١٧,٨٨٦	-	٤٢,٣٨٤	٨٠,٦٧٥	١٩٩,٢٩٦	٣٧,٦٤٥	٧٨٢,٤٣٣	١٣,٥٢٢,٩٦	١,٣٦٠,٧٠٨	صافي القيمة التقييمية كما في ٣١ كانون الأول ٢٠٢٥
١٥,٥٤٥,٣٢٢	٣٩٠,٠١٠	١٢٠,٣٧٠	٢١,٤٦٨	٧٨,٢٩٠	٦٩,٥٠٦	٦٦,٤٦٣	١١٧,٥٦٣	١٣,٢٢٧,٠٠٤	١,٣٦٠,٧٠٨	صافي القيمة التقييمية كما في ٣١ كانون الأول ٢٠٢٤

\* إن الأرض والمبنى المقام عليها فندق دبل تري الهيلتون التابع لشركة التجمعات البحرية الأردنية للإستثمار العقاري - (شركة تابعة) مرهون من الدرجة الأولى لصالح بنك المال الأردني (بنك كابتيل) مقابل التسهيلات البنكية القائمة كما في ٣١ كانون الأول ٢٠٢٥ و ٢٠٢٤. راجع إيضاح رقم (١٨) - "القسط القروض".

شركة الخطوط البحرية الوطنية الأردنية  
(شركة مساهمة عامة محدودة)  
وشركاتها التابعة (المجموعة)  
منطقة العقبة الاقتصادية الخاصة - المملكة الأردنية الهاشمية

إيضاحات حول البيانات المالية الموحدة للسنة المنتهية في ٣١ كانون الأول ٢٠٢٥

١٥) ذمم دائنة وأرصدة دائنة أخرى

كما في ٣١ كانون الأول		
٢٠٢٤	٢٠٢٥	
دينار	دينار	
٣,٠٢٣,٢٨٨	٤٩٤,٢١٦	ذمم موردين
-	١٢٠,٩٧٥	دفعات مقدمة من عملاء
٣١٧,٨٠٢	٥٥٠,٣٢٢	مصاريف مستحقة *
١٢٩,٢٣٥	١٠٩,٦٢٣	إيرادات مقبوضة مقدماً
٢٠٤,١٣٩	٢٢٥,٩٠٩	أمانات مساهمين وأمانات أخرى
٧٥,١٩٩	١٦١,٣٢٤	أنعاب الإدارة ورسوم أخرى - هيلتون العالمية **
٣٣,٧٠٠	٤٨,٤٥١	أمانات ضريبة مبيعات
١١٩,٤٥١	٢٩,٥٠٨	مكافأة أعضاء مجلس الإدارة وهيئة المديرين وأخرى
-	٢٢,٨١٣	مخصص قضايا
٢,٥٧٨	٢,٦٨٢	أمانات ضريبة دخل رواتب موظفين
٢٨,٧٨٩	٢٠,٨٤٨	أخرى
<b>٣,٩٣٤,١٨١</b>	<b>١,٧٨٦,٦٧١</b>	

\* يتضمن هذا البند مصاريف بواخر واستفادورية وجمارك على رحلات غير منتهية تم دفعها خلال الفترة اللاحقة (تخص شركة تابعة).

\*\* بموجب الاتفاقية الموقعة بين فندق دبل تري هيلتون العقبة وشركة هيلتون العالمية للفنادق فإنه يتم احتساب رسوم ومنافع بنسبة ٢٪ من إجمالي الإيرادات التشغيلية للفندق وأتعاب الإدارة بنسبة ١,٧٥٪ من إجمالي الإيرادات التشغيلية للفندق وحوافز الإدارة بنسبة ٦٪ من صافي الربح التشغيلي المعدل للفندق.

١٦) مخصص ضريبة الدخل والمساهمة الوطنية

أ- إن الحركة على مخصص ضريبة الدخل خلال السنة كانت على النحو التالي:

كما في ٣١ كانون الأول		
٢٠٢٤	٢٠٢٥	
دينار	دينار	
٩٠,٨٤٨	١٦٤,٩٦٧	الرصيد في بداية السنة
١٥١,٨٣٧	١٨٤,٨٠٠	ضريبة الدخل المستحقة أرباح السنة
٣٠,١٠٦	٣٦,٩٦٠	المساهمة الوطنية المستحقة عن أرباح السنة
١٨,٨٣٣	(٣٦,٤٩٠)	(المسترد من) مصروف ضريبة دخل سنوات سابقة
(١٢٦,٦٥٧)	(١٥٥,٨٢٠)	ضريبة دخل مدفوعة خلال السنة
<b>١٦٤,٩٦٧</b>	<b>١٩٤,٤١٧</b>	<b>الرصيد في نهاية السنة</b>

ب- تمثل ضريبة الدخل الظاهرة في بيان الربح أو الخسارة ما يلي:

للسنة المنتهية في ٣١ كانون الأول		
٢٠٢٤	٢٠٢٥	
دينار	دينار	
١٥١,٨٣٧	١٨٤,٨٠٠	ضريبة الدخل المستحقة عن أرباح السنة
٣٠,١٠٦	٣٦,٩٦٠	المساهمة الوطنية المستحقة عن أرباح السنة
<b>١٨١,٩٤٣</b>	<b>٢٢١,٧٦٠</b>	

شركة الخطوط البحرية الوطنية الأردنية  
(شركة مساهمة عامة محدودة)  
وشركاتها التابعة (المجموعة)  
منطقة العقبة الاقتصادية الخاصة - المملكة الأردنية الهاشمية

إيضاحات حول البيانات المالية الموحدة للسنة المنتهية في ٣١ كانون الأول ٢٠٢٥

- تم تقديم كشف التقدير الذاتي حتى نهاية عام ٢٠٢٤ لشركة الخطوط البحرية الوطنية الأردنية "الشركة الأم" وتم دفع الارصدة المستحقة على الشركة، كما تم قبول كشف العام ٢٠٢٣ ضمن العينات.
- تم تسوية ضريبة دخل شركة المجموعة الأردنية للوكالات البحرية (شركة تابعة) حتى نهاية العام ٢٠٢٠ وتم تقديم كشف التقدير الذاتي للأعوام (٢٠٢١-٢٠٢٤) في مواعيدها القانونية ولم يتم مراجعتها من قبل دائرة ضريبة الدخل والمبيعات.
- اما عن شركة التجمعات البحرية الاردنية للاستثمار العقاري (شركة تابعة) تم تسوية ضريبة الدخل حتى نهاية العام ٢٠٢٣ وتم تقديم كشف التقدير الذاتي حتى نهاية العام ٢٠٢٤.
- تم قيد مخصص لقاء ضريبة الدخل للسنة المنتهية في ٣١ كانون الأول ٢٠٢٥ وفقاً لمتطلبات قانون ضريبة الدخل الأردني وقانون منطقة العقبة الاقتصادية الخاصة، هذا وبراى الإدارة والمستشار الضريبي فإنه لا داعي لقيد أي مخصص إضافي كما في ٣١ كانون الأول ٢٠٢٥.
- لم تقم شركة التجمعات البحرية الأردنية للاستثمار العقاري بقيد أية ضرائب مؤجلة وانه من غير الممكن الاستفادة منها في المستقبل القريب.

(١٧) الأرصدة والمعاملات مع الأطراف ذات العلاقة

كما في ٣١ كانون الأول		طبيعة العلاقة	المطلوب من أطراف ذات علاقة
٢٠٢٤	٢٠٢٥		
دينار	دينار		
١٣,٤٤٥	١٠,٩٣٩	شركة حليفة	الشركة العربية لإدارة السفن
٣٨٣,٠٠٠	٣٨٨,٠٠٠	شركة حليفة	شركة سميت لمالكو - الأردن *
٨٧,٧٢٣	٢٧٣,٠٠٠	شركة حليفة	الخطوط الوطنية الأردنية لتشغيل السفن *
٢,٥٠٠	٢,٥٠٠	شركة شقيقة	شركة الإبتكار للنقل البري
٤٨٦,٦٦٨	٦٧٤,٤٣٩		
كما في ٣١ كانون الأول		طبيعة العلاقة	(ب)المطلوب لأطراف ذات علاقة
٢٠٢٤	٢٠٢٥		
دينار	دينار		
٧٠٦,٠٦٨	١,٠٠٥,٣٢٢	شركة شقيقة	شركة السلام الدولية للنقل والتجارة
٥٧,٧٠٩	٣٠,٥٧٨	شركة شقيقة	شركة فرح للخدمات الغذائية الدولية
٧٦٣,٧٧٧	١,٠٣٥,٩٠٠		

\* تتضمن المبالغ المستحقة على أطراف ذات علاقة توزيعات أرباح غير مقبوضة حتى تاريخ ٣١ كانون الأول ٢٠٢٥ و ٣١ كانون الأول ٢٠٢٤.

- تشمل الأطراف ذات العلاقة، على النحو المحدد في المعيار المحاسبي الدولي رقم (٢٤) "إفصاحات الأطراف ذات العلاقة"، الشركات الحليفة والمساهمين الرئيسيين والمدراء وغيرهم من موظفي الإدارة الرئيسيين في المجموعة، والمنشآت الخاضعة لسيطرة هذه الأطراف أو التي تسيطر عليها بشكل مشترك أو تتأثر بها بشكل كبير. بالإضافة الى الأرصدة المذكورة أعلاه كانت الحركات الناتجة عن المعاملات مع الأطراف ذات العلاقة كالتالي:

أ. بلغت إيرادات الإيجار من الشركات الحليفة والشقيقة مبلغ (٨٥,٥٧٢) دينار للسنة المنتهية في ٣١ كانون الأول ٢٠٢٥ (٣١ كانون الأول ٢٠٢٤: ٧١,٠٣٦ دينار).

ب. بلغت رواتب ومناقص مجلس الإدارة والإدارة التنفيذية العليا للشركة الأم والشركات التابعة للسنة المنتهية في ٣١ كانون الأول ٢٠٢٥ (٩٥٣,٨٠١) دينار (٣١ كانون الأول ٢٠٢٤: ٨٨١,٣٦١ دينار).

شركة الخطوط البحرية الوطنية الأردنية  
(شركة مساهمة عامة محدودة)  
وشركاتها التابعة (المجموعة)  
منطقة العقبة الاقتصادية الخاصة - المملكة الأردنية الهاشمية

إيضاحات حول البيانات المالية الموحدة للسنة المنتهية في ٣١ كانون الأول ٢٠٢٥

#### (١٨) أقساط القروض

يتكون هذا البند مما يلي:

كما في ٣١ كانون الأول			
٢٠٢٤	٢٠٢٥		
المجموع	المجموع	طويلة الأجل	قصيرة الأجل
دينار	دينار	دينار	دينار
١,٣١٠,٤٧١	١,٤١٢,٥١١	٧٧٨,٥١١	٦٣٤,٠٠٠
٣,٢٠٨,٨٥٠	٢,٠٩٩,٥٢٥	٩٩٩,٥٢٥	١,١٠٠,٠٠٠
٤,٥١٩,٣٢١	٣,٥١٢,٠٣٦	١,٧٧٨,٠٣٦	١,٧٣٤,٠٠٠

بنك القاهرة عمان - دينار (أ)  
كابيتال بنك - دينار (ب)

أ. تم بتاريخ ٤ تشرين الثاني ٢٠٢٠ منح قرض من بنك القاهرة عمان لغايات تجديد الموجودات الثابتة الخاصة بالفندق بسقف ٢,٠٠٠,٠٠٠ دينار وبفائدة ٣,٢٥٪، بحيث يتم سداد القرض على ٧٢ شهر بموجب ٢٠ قسط يستحق أول قسط بتاريخ ١٣ كانون الثاني ٢٠٢٣ وبقيمة ١٠٠ ألف دينار ويتم صرف القرض حسب الحاجة وبناءً على الفواتير المقدمة للبنك التي تخص تجديد الموجودات الثابتة لدى الفندق. هذا وقامت الشركة خلال العام ٢٠٢٤ برفع سقف القرض بمبلغ ١,١٧٠,٠٠٠ دينار بحيث يستحق القسط الأول بتاريخ ٣٠ كانون الأول ٢٠٢٥ بمبلغ ٥٨,٥ ألف دينار كل ٣ أشهر.

ب. تم خلال شهر حزيران ٢٠٢٢ منح قرض من كابيتال بنك لغايات تسديد الجزء المتبقي من قرض البنك العقاري بمبلغ ٥,٥٠٠,٠٠٠ دينار وبفائدة ٧,٥٪، تم تخفيض الفائدة خلال العام ٢٠٢٥ لتصبح ٦,٧٪، بحيث يتم سداد القرض على أقساط ربع سنوية غير شاملة للفائدة بموجب ٢٠ قسط يستحق أول قسط بعد ١٥ تشرين الأول ٢٠٢٣ وبقيمة ٢٧٥ ألف دينار للقسط، أما الفوائد فتسدد بشكل شهري من تاريخ التنفيذ.

- إن الحركة على القروض خلال الأعوام ٢٠٢٥ و ٢٠٢٤ كانت كما يلي:

للسنة المنتهية في ٣١ كانون الأول	
٢٠٢٤	٢٠٢٥
دينار	دينار
٦,٣٨٧,٨٥٤	٤,٥١٩,٣٢١
٥٤٧,٦١٦	٥٠٠,٣٧٧
(٢,٤١٦,١٤٩)	(١,٥٠٧,٦٦٢)
٤,٥١٩,٣٢١	٣,٥١٢,٠٣٦

الرصيد في بداية السنة  
قروض ممنوحة خلال السنة  
قروض مدفوعة خلال السنة  
الرصيد في نهاية السنة

#### (١٩) رأس المال والإحتياطيات

##### أ- رأس المال

يبلغ رأس المال المصرح به والمدفوع ١٥ مليون دينار مُوزعاً على ١٥ مليون سهم، قيمة السهم الواحد الاسمية دينار واحد كما في ٣١ كانون الأول ٢٠٢٥ و ٢٠٢٤.

##### ب- الإحتياطي الإجباري

يمثل المبالغ المتجمعة في هذا الحساب ما تم تحويله من الأرباح السنوية قبل الضرائب بنسبة ١٠٪ وفقاً لقانون الشركات وهو غير قابل للتوزيع على المساهمين على أن لا يتجاوز ٢٥٪ من رأس المال المدفوع.

شركة الخطوط البحرية الوطنية الأردنية  
(شركة مساهمة عامة محدودة)  
وشركاتها التابعة (المجموعة)  
منطقة العقبة الاقتصادية الخاصة - المملكة الأردنية الهاشمية

إيضاحات حول البيانات المالية الموحدة للسنة المنتهية في ٣١ كانون الأول ٢٠٢٥

## ٢٠) الأرباح المدورة

إن الحركة على حساب الأرباح المدورة خلال السنة كانت كما يلي:

كما في ٣١ كانون الأول		
٢٠٢٤	٢٠٢٥	
دينار	دينار	
١١,٢٦٩,٠٠٨	١٢,٨١٢,٩٨٨	الرصيد في بداية السنة
٤,٢٤٥,٧٣٠	٥,١١١,٢٩٦	الربح للسنة
(٢٣,٢٤٩)	٣,٧١٠	أرباح (خسائر) بيع موجودات مالية بالقيمة العادلة من خلال الدخل الشامل الآخر
(١٣,١٠٢)	(٢١,٨٥٧)	المحول من احتياطي تقييم استثمارات الى الأرباح المدورة نتيجة بيع موجودات مالية بالقيمة العادلة من خلال الدخل الشامل الآخر
٣٤,٦٠١	(٤٩٨)	أثر تعديلات سنوات سابقة
-	(١٨,٩٧١)	المحول للإحتياطي الإجباري
(٢,٧٠٠,٠٠٠)	(٣,٣٠٠,٠٠٠)	توزيعات أرباح *
١٢,٨١٢,٩٨٨	١٤,٥٨٦,٦٦٨	الرصيد في نهاية السنة

\* وافقت الهيئة العامة للمساهمين في إجتماعها المنعقد بتاريخ ٢٧ نيسان ٢٠٢٥ على توزيع مبلغ (٣,٣٠٠,٠٠٠) دينار كأرباح نقدية على المساهمين بواقع (٢٢٪) من رأس المال (٢٠٢٤: مبلغ ٢,٧٠٠,٠٠٠ دينار).

## ٢١) إجمالي ربح الوكالات الملاحية وإيرادات شحن وربط البواخر

للسنة المنتهية في ٣١ كانون الأول		
٢٠٢٤	٢٠٢٥	
دينار	دينار	
١٧,١٧٧,٩٣٨	١٨,٨١٠,٤٥٤	إيرادات شحن وربط البواخر
٧٤١,٣١٩	٧٨٨,٠١٨	إيرادات الوكالات الملاحية
١٧,٩١٩,٢٥٧	١٩,٥٩٨,٤٧٢	المجموع
(١٤,١١٧,٤٩٤)	(١٥,٠٦٧,٦٢٨)	ينزل: تكلفة شحن وربط البواخر
٣,٨٠١,٧٦٣	٤,٥٣٠,٨٤٤	الصافي

- تمثل معظم الإيرادات أعلاه إجمالي إيرادات تشغيل بواخر لصالح أحد العملاء، بالإضافة إلى صافي إيرادات الوكالات الملاحية الأخرى.

## ٢٢) إجمالي الربح التشغيلي للفندق قبل المصاريف الأخرى

للسنة المنتهية في ٣١ كانون الأول			
٢٠٢٤	٢٠٢٥		
إجمالي الربح التشغيلي	إجمالي الربح التشغيلي	التكاليف المباشرة	الإيرادات
دينار	دينار	دينار	دينار
١,٧٥٨,٠٠٧	٢,٦٥٢,٢١٤	(٦٤٥,٩٦٦)	٣,٢٩٨,١٨٠
١٦,٢٨٧	٤٥,٢٠٣	(٩٢٩,٧٩١)	٩٧٤,٩٩٤
(١٠,٣٠٣)	٧٨,٩٠٦	(٨٨,٢٤٧)	١٦٧,١٥٣
٣٥,١٦٤	٩,٢٢٠	(٦,٠٢٣)	١٥,٢٤٣
١,٧٩٩,١٥٥	٢,٧٨٥,٥٤٣	(١,٦٧٠,٠٢٧)	٤,٤٥٥,٥٧٠

الغرف  
الطعام والشراب  
هاتف وفاكس وإنترنت وغسيل ونادي صحي  
أخرى

شركة الخطوط البحرية الوطنية الأردنية  
(شركة مساهمة عامة محدودة)  
وشركاتها التابعة (المجموعة)  
منطقة العقبة الاقتصادية الخاصة - المملكة الأردنية الهاشمية

إيضاحات حول البيانات المالية الموحدة للسنة المنتهية في ٣١ كانون الأول ٢٠٢٥

(٢٣) مصاريف إدارية وعمومية

السنة المنتهية في ٣١ كانون الأول		
٢٠٢٤	٢٠٢٥	
دينار	دينار	
١,٢٤٨,٠٤٧	١,٣٦٥,٠٣٤	رواتب وأجور وعلاوات ومكافآت
١٢٤,٤١٥	١٢٢,٤٩٤	حصة المجموعة في الضمان الاجتماعي
١٣٢,٦٧٨	٢١٧,٨١٥	أتعاب الإدارة ورسوم أخرى - هيلتون العالمية
٢١٥,٩٠٣	٢٠٠,٤٣٣	مصروف مكافأة أعضاء مجلس الإدارة واللجان
١٠٤,١١٧	١١٠,٢٥٤	أقساط تأمين
٨٩,٨٨٤	٨٧,٩١٠	بدل تنقلات أعضاء مجلس الإدارة وأتعاب مراقب الشركات
٧٦,٥٣٣	٦٧,١٧١	مصاريف مهنية وقانونية واستشارات وطوابع
٤٩,٨١١	٦١,٥٧٩	مصاريف حماية
٦٩,٥٣٥	٥٧,٦٦٠	تبرعات
٤١,١٤١	٥٤,٩٤٥	مياومات وتكاليف السفر والإقامة
٤٥,٦٢٣	٤٦,٧٦٤	عمولات بنكية
٦٧,٥٦٨	٤٤,٧١٤	رسوم حكومية واشتراكات
٣٦,٠٦٦	٤٠,١٢٦	إيجارات
٣١,٣٧٩	٢٩,٦٨٦	بريد وهاتف وفاكس
٢٨,١٦٣	٢٦,٠٤١	مصاريف السيارات
٢٣,٨٤٠	٢٢,٠٠٠	بدل تنقلات أعضاء هيئة مديرين - شركات تابعة
١٢,٥٣٤	١٧,٣١٥	مصروف صيانة
١٦,١٩٠	١٧,٢٧٠	مصاريف تدريب
١٢,٠٠٣	١٥,٣٣٣	دراسات تجارية
١٦,٨٨٩	١٤,٥٦٢	مصاريف التنظيف
١١,٧٦٥	٩,٤٤١	مياه وكهرباء وتدفئة
١٥,٩٣٦	٦,٨٣٢	ضيافة
٤,٢٩٨	٤,٧٦٧	قرطاسية ومطبوعات
٧٩,٣٧١	١٠٦,٨٣٩	أخرى
<b>٢,٥٥٣,٦٨٩</b>	<b>٢,٧٤٦,٩٨٥</b>	



شركة الخطوط البحرية الوطنية الأردنية  
(شركة مساهمة عامة محدودة)  
وشركاتها التابعة (المجموعة)  
منطقة العقبة الاقتصادية الخاصة - المملكة الأردنية الهاشمية

إيضاحات حول البيانات المالية الموحدة للسنة المنتهية في ٣١ كانون الأول ٢٠٢٥

**(٢٥) أرباح موجودات مالية بالقيمة العادلة من خلال الأرباح أو الخسائر - بالصافي**

يتكون هذا البند مما يلي:

للسنة المنتهية في ٣١ كانون الأول		
٢٠٢٤	٢٠٢٥	
دينار	دينار	
٢٤٤,٤١٥	٩٢٥,٠٧٣	أرباح تقييم موجودات مالية بالقيمة العادلة من خلال الأرباح أو الخسائر
٣,١٤١	٦٢,٨٥٩	أرباح بيع موجودات مالية محددة بالقيمة العادلة من خلال الأرباح أو الخسائر
١٤٤,٩٧٤	٢٢١,٦٥٤	عوائد توزيعات أرباح
<b>٣٩٢,٥٣٠</b>	<b>١,٢٠٩,٥٨٦</b>	

**(٢٦) إيرادات أخرى**

يتكون هذا البند مما يلي:

للسنة المنتهية في ٣١ كانون الأول		
٢٠٢٤	٢٠٢٥	
دينار	دينار	
٣,٥٤٢	٣,٧٦٩	فروقات عملة
٣٧٩,٥٩٥	٣٣٤,٩٤٨	فوائد بنكية دائنة
٢٥١,٤٣٩	٢٥٦,١٩٨	إيرادات الإيجارات - بالصافي
٤٨,٢٠٠	-	إيرادات بيع ممتلكات ومعدات
١١٧,٧٨٧	١٧١,٤٢٦	إيرادات أخرى - بالصافي *
<b>٨٠٠,٥٦٣</b>	<b>٧٦٦,٣٤١</b>	

\* يتضمن إيرادات أخرى تخص الفندق.

**(٢٧) حصة السهم من الربح للسنة العائد لمساهمي المجموعة**

يتم احتساب الربح للسهم الواحد بقسمة الربح العائد لمساهمي المجموعة للسنة على عدد الأسهم خلال السنة المالية وكما يلي:

للسنة المنتهية في ٣١ كانون الأول		
٢٠٢٤	٢٠٢٥	
دينار	دينار	
٤,٢٤٥,٧٣٠	٥,١١١,٢٩٦	الربح للسنة
١٥,٠٠٠,٠٠٠	١٥,٠٠٠,٠٠٠	المتوسط المرجح لعدد الأسهم خلال السنة (سهم)
<b>٠,٢٨٣</b>	<b>٠,٣٤١</b>	حصة السهم من الربح للسنة (فلس / دينار)

**(٢٨) الإلتزامات المحتملة**

- كان على المجموعة بتاريخ بيان المركز المالي الموحد إلتزامات محتملة تتمثل في كفالات بنكية بمبلغ (٥٥,٠٠٠) دينار يقابلها تأمينات نقدية بمبلغ (٦,٢٥٠) دينار. كما يوجد شيكات تأمين لصالح شركات الشحن بمبلغ (٣٣,٠٠٠) دينار كما في ٣١ كانون الأول ٢٠٢٥ و ٢٠٢٤.

- بلغت قيمة القضايا المقامة ضد شركة المجموعة الأردنية للوكالات البحرية - (شركة تابعة) مبلغ (٢١,٩٩١) دينار تتمثل بمطالبات بحقوق عمالية، حيث قامت الشركة بإستدراك مخصص مقابل تلك القضايا بمبلغ (٢٢,٨١٣) دينار كما في ٣١ كانون الأول ٢٠٢٥.

شركة الخطوط البحرية الوطنية الأردنية  
(شركة مساهمة عامة محدودة)  
وشركاتها التابعة (المجموعة)  
منطقة العقبة الاقتصادية الخاصة - المملكة الأردنية الهاشمية

إيضاحات حول البيانات المالية الموحدة للسنة المنتهية في ٣١ كانون الأول ٢٠٢٥

## ٢٩) المخاطر والأدوات المالية

### - إدارة مخاطر رأس المال

تقوم المجموعة بإدارة رأس مالها للتأكد من قدرتها على الاستمرار وتعظيم العائد لأصحاب المصالح من خلال تحقيق التوازن الأمثل بين حقوق الملكية والدين، كما انه لم يطرأ أي تغيير على سياسة المجموعة منذ العام ٢٠٢٤. هذا وان استراتيجية المجموعة المحافظة على معدل مقبول للدين منسوبا لحقوق الملكية (ويحتسب بتقسيم مجموع الدين الى مجموع حقوق الملكية) بحيث لا يتجاوز مجموع الدين عن ٢٠٠٪.

- الجدول التالي يوضح مجموع الدين بالنسبة لحقوق الملكية كما يلي:

كما في ٣١ كانون الأول		
٢٠٢٤	٢٠٢٥	
دينار	دينار	
٤,٥١٩,٣٢١	٣,٥١٢,٠٣٦	مجموع الدين
٣٢,١٦٥,٧٠١	٣٥,٦٧٥,٥٦٥	مجموع حقوق الملكية
٪١٤	٪١٠	نسبة المديونية إلى حقوق الملكية

### - مخاطر السوق

المخاطر السوقية هي عبارة عن الخسائر بالقيمة الناتجة عن التغير في أسعار السوق كالتغير في أسعار الفوائد، أسعار الصرف الأجنبي، أسعار أدوات الملكية وبالتالي تغير القيمة العادلة للتدفقات النقدية للأدوات المالية داخل وخارج بيان المركز المالي الموحد.

### - مخاطر العملات الأجنبية

تنتج مخاطر العملات عن التغير في قيمة الأداة المالية نتيجة للتغيرات بأسعار صرف العملة الأجنبية. إن العمليات الرئيسية للمجموعة هي بالدينار الأردني والدولار الأمريكي ويتعلق خطر العملة بالتغيرات في أسعار العملة التي تنطبق على التسديدات بالعملات الأجنبية. وكون الدينار الأردني (العملة الرئيسية للمجموعة) مرتبط بالدولار الأمريكي، فان إدارة المجموعة تعتقد بان خطر العملة الأجنبية غير مادي.

### - مخاطر أسعار الفوائد

تنتج مخاطر أسعار الفوائد عن التغير في قيمة الأداة المالية نتيجة للتغيرات بمعدلات الفائدة السوقية، هذا ويتم تحديد تحليل الحساسية أدناه وفقا للتعرض لأسعار الفائدة المتعلقة بالتسهيلات المستغلة والودائع القائمة بتاريخ البيانات المالية الموحدة. كما اعد التحليل على فرض ان المبلغ بتاريخ البيانات المالية الموحدة كان قائما طوال العام. يتم استخدام زيادة أو نقص بمقدار نصف نقطة مئوية:

الرصيد	٪٠,٥+	٪٠,٥-	
دينار	دينار	دينار	
٣,٥١٢,٠٣٦	١٧,٥٦٠	(١٧,٥٦٠)	التسهيلات البنكية القائمة - الربح / (الخسارة)
٣,٦٢٦,٨٢٥	١٨,١٣٤	(١٨,١٣٤)	الودائع البنكية - الربح / (الخسارة)
	٣٥,٦٩٤	(٣٥,٦٩٤)	

### - مخاطر السيولة

مخاطر السيولة، والتي تعرف أيضا بمخاطر التمويل، هي المخاطر التي تتمثل بالصعوبة التي تواجهها المجموعة فيما يتعلق بتوفير الأموال اللازمة للوفاء بالالتزامات وتقوم المجموعة بإدارة مخاطر السيولة عن طريق الحفاظ على احتياطات والرقابة المستمرة للتدفقات النقدية الفعلية وموائمة استحقاقات الموجودات المالية مع المطلوبات المالية. كما ان جزء من أموال المجموعة مستثمر بأرصدة نقدية لدى البنوك والموجودات المالية المحددة بالقيمة العادلة من خلال بيان الارباح او الخسائر وهي جاهزة للوفاء بمتطلبات التمويل قصير ومتوسط الأجل وإدارة السيولة وتعتقد الإدارة أن مخاطر السيولة غير جوهرية.

شركة الخطوط البحرية الوطنية الأردنية  
(شركة مساهمة عامة محدودة)  
وشركاتها التابعة (المجموعة)  
منطقة العقبة الإقتصادية الخاصة - المملكة الأردنية الهاشمية

إيضاحات حول البيانات المالية الموحدة للسنة المنتهية في ٣١ كانون الأول ٢٠٢٥

- مخاطر الائتمان

مخاطر الائتمان تتعلق بمخاطر إخفاق الطرف الآخر بالوفاء بالتزاماته التعاقدية مما يسبب خسائر للمجموعة . هذا وتتبع المجموعة سياسة التعامل مع أطراف مؤهلة ائتمانيا بالإضافة للحصول على ضمانات كافية حيثما كان ذلك مناسباً ، وذلك من أجل تخفيف خطر الخسائر المالية الناجمة عن عدم الوفاء بالتزامات. ان موجودات المجموعة المالية والتي تتكون بشكل أساسي من ذمم العملاء، والموجودات المالية بالقيمة العادلة من خلال بيان الأرباح او الخسائر والموجودات المالية بالقيمة العادلة من خلال الدخل الشامل والنقد وما في حكمه وذمم مدينة أخرى، وتتمثل الذمم التجارية في ديون على العملاء المحليين وبعض الجهات الحكومية بالإضافة لعملاء خارجيين. ان إدارة المجموعة ترى أن نسبة عدم تحصيل الذمم المدينة أو عدم تحصيل جزء منها يكاد يكون ضعيفاً جداً ، كما ويتم المحافظة على رقابة ائتمانية صارمة حيث يتم مراقبة مديونية كل عميل على حدى وبشكل مستمر وتعتقد الإدارة بان مخاطر الائتمان غير جوهرية.

- هيكل القيمة العادلة

يحلل الجدول أدناه الأدوات المالية المعالجة بالقيمة العادلة باستخدام طريقة التقييم. تعرف المستويات المختلفة كما يلي:  
المستوى ١: أسعار مدرجة (غير معدلة) في سوق نشط لأداة مالية.  
المستوى ٢: أساليب تقييم تعتمد على مدخلات يمكن تحديدها اما مباشرة كالأسعار أو بصورة غير مباشرة بربطها مع الأسعار، تضم هذه الفئة الأدوات المقيمة بناء على:  
الأسعار المعلنة في سوق نشطة لأدوات مشابهة، أو باستخدام أساليب تقييم تتوفر فيها مدخلات هامة يمكن تحديدها بشكل مباشر أو غير مباشر من خلال معلومات السوق.  
المستوى ٣: أساليب تقييم باستخدام مدخلات لا تعتمد على معلومات السوق المتاحة.

يبين الجدول التالي معلومات حول كيفية تحديد القيمة العادلة لهذه الموجودات المالية والمطلوبات المالية (طرق التقييم والمدخلات المستخدمة):

العلاقة بين المدخلات الهامة غير الملموسة والقيمة العادلة	مدخلات هامة غير ملموسة	طريقة التقييم والمدخلات المستخدمة	مستوى القيمة العادلة	القيمة العادلة كما في ٣١ كانون الأول		الموجودات المالية
				٢٠٢٤	٢٠٢٥	
				دينار	دينار	موجودات مالية بالقيمة العادلة
						موجودات مالية بالقيمة العادلة من خلال الأرباح أو الخسائر:
لا ينطبق	لا ينطبق	الأسواق المالية	المستوى الأول	٢,٥٩٥,٢٩٢	٣,٤٠٢,١٥٣	أسهم متداولة خلال أسواق نشطة
				<u>٢,٥٩٥,٢٩٢</u>	<u>٣,٤٠٢,١٥٣</u>	
						موجودات مالية بالقيمة العادلة من خلال الدخل الشامل الأخر:
لا ينطبق	لا ينطبق	الأسواق المالية	المستوى الأول	٢,٩٢٧,٠٥١	٤,٣٠٦,٣١٤	أسهم متداولة خلال أسواق نشطة
لا ينطبق	لا ينطبق	عن طريق استخدام طريقة حقوق الملكية وحسب آخر معلومات مالية متوفرة	المستوى الثالث	١٨٧,٩٣٢	٨٧,٩٣٢	أسهم غير متوفر لها أسعار سوقية
				<u>٣,١١٤,٩٨٣</u>	<u>٤,٣٩٤,٢٤٦</u>	
				<u>٥,٧١٠,٢٧٥</u>	<u>٧,٧٩٦,٣٩٩</u>	مجموع الموجودات المالية بالقيمة العادلة

\* تعتقد إدارة المجموعة أن القيمة الدفترية للموجودات والمطلوبات المالية التي تظهر في المعلومات المالية تقارب قيمتها العادلة. لا يوجد اي تحويلات بين المستوى ١ والمستوى ٢ للقيمة العادلة.

شركة الخطوط البحرية الوطنية الأردنية  
(شركة مساهمة عامة محدودة)  
وشركاتها التابعة (المجموعة)  
منطقة العقبة الاقتصادية الخاصة - المملكة الأردنية الهاشمية

إيضاحات حول البيانات المالية الموحدة للسنة المنتهية في ٣١ كانون الأول ٢٠٢٥

### ٣٠) التوزيع الجغرافي

إن جميع موجودات ومطلوبات المجموعة كما في ٣١ كانون الأول ٢٠٢٥ و ٣١ كانون الأول ٢٠٢٤ تقع داخل المملكة الأردنية الهاشمية بإستثناء ما يلي:

#### أ- الذمم:

كما في ٣١ كانون الأول			
٢٠٢٤		٢٠٢٥	
ذمم دائنة	ذمم مدينة	ذمم دائنة	ذمم مدينة
دينار	دينار	دينار	دينار
(٢,٥٣٤,٤٧٥)	٣١,٠٢٧	(٥١,٢٥٣)	٣,٩٠٠
(٢,٥٣٤,٤٧٥)	٣١,٠٢٧	(٥١,٢٥٣)	٣,٩٠٠

ذمم مدينة (دائنة)

#### ب- الإستثمارات:

كما في ٣١ كانون الأول	
٢٠٢٤	٢٠٢٥
دينار	دينار
٤٢٦,٤٥٩	٢٩٠,٨٨٨
٤٢٦,٤٥٩	٢٩٠,٨٨٨

أسهم مدرجة / غير مدرجة في أسواق عالمية

#### ج- معلومات عن قطاعات أعمال المجموعة:

فيما يلي معلومات عن قطاعات أعمال المجموعة موزعة حسب الأنشطة:

للسنة المنتهية في ٣١ كانون الأول		استثمارات مالية وشركات حليفة	قطاع الخدمات الفندقية	قطاع الخدمات البحرية	
٢٠٢٤	٢٠٢٥				
دينار	دينار	دينار	دينار	دينار	
٢٠,٩٦٨,٦٥٠	٢٣,٩٣٦,٩٨١	-	٤,٤٥٥,٥٧٠	١٩,٤٨١,٤١١	الإيرادات
(١٥,٣٦٧,٧٣٢)	(١٦,٦٢٠,٥٩٤)	-	(١,٦٧٠,٠٢٧)	(١٤,٩٥٠,٥٦٧)	التكلفة المباشرة
٥,٦٠٠,٩١٨	٧,٣١٦,٣٨٧	-	٢,٧٨٥,٥٤٣	٤,٥٣٠,٨٤٤	نتائج أعمال القطاع
(٣,١٦٩,٨٦٠)	(٣,٣٩٤,٥٧٦)	-	(١,٥٥٥,٧٦٥)	(١,٨٣٨,٨١١)	مصاريف إدارية وعمومية وإستهلاكات
(١٠٠,٩٠٨)	(١١٥,١٩٨)	-	(١١٥,١٩٨)	-	مصاريف تكنولوجيا المعلومات
(١٩٠,٣٠٢)	(٢٠٧,٠٨٦)	-	(٢٠٧,٠٨٦)	-	مصاريف تسويق ودعاية
(٦٠٧,٦٧٥)	(٦٦٢,٠٩٥)	-	(٦٦٢,٠٩٥)	-	مصاريف صيانة وطاقة
(٣٤٩,٤٨٧)	(٢٣٢,٩٨١)	-	(٢٣٢,٩٨١)	-	مصاريف تمويل
٢,٣٣١,٢٨٤	١,٩٧٥,٤٣١	١,٩٧٥,٤٣١	-	-	إيرادات موجودات مالية وإستثمارات
-	(٢,٩٨٧)	-	(١٢,٨٦٤)	٩,٨٧٧	مصروف خسائر ائتمانية متوقعة
-	(٢٢,٨١٣)	-	-	(٢٢,٨١٣)	مصروف مخصص قضايا
٨٠٠,٥٦٣	٧٦٦,٣٤١	-	٢٥٦,٨١٧	٥٠٩,٥٢٤	إيرادات أخرى
٤,٣١٤,٥٣٣	٥,٤٢٠,٤٢٣	١,٩٧٥,٤٣١	٢٥٦,٣٧١	٣,١٨٨,٦٢١	الربح للسنة قبل الضريبة
(١٨١,٩٤٣)	(٢٢١,٧٦٠)	-	(١٦,١٥٤)	(٢٠٥,٦٠٦)	ضريبة الدخل والمساهمة الوطنية للسنة
٤,١٣٢,٥٩٠	٥,١٩٨,٦٦٣	١,٩٧٥,٤٣١	٢٤٠,٢١٧	٢,٩٨٣,٠١٥	الربح للسنة
كما في ٣١ كانون الأول					
٢٠٢٤	٢٠٢٥				
دينار	دينار				
٤١,٥٨٠,٩٤٧	٤٢,٢٠٤,٥٨٩	١٥,٩٤٩,٨٢٥	١٦,٠٨٠,٥٦٣	١٠,١٧٤,٢٠١	موجودات القطاع
٩,٤١٥,٢٤٦	٦,٥٢٩,٠٢٤	-	٥,٤٢٨,٠٤٢	١,١٠٠,٩٨٢	مطلوبات القطاع

شركة الخطوط البحرية الوطنية الأردنية  
(شركة مساهمة عامة محدودة)  
وشركاتها التابعة (المجموعة)  
منطقة العقبة الإقتصادية الخاصة - المملكة الأردنية الهاشمية

إيضاحات حول البيانات المالية الموحدة للسنة المنتهية في ٣١ كانون الأول ٢٠٢٥

### (٣١) أحداث لاحقة

وقعت الأحداث التالية لاحقاً لتاريخ البيانات المالية الموحدة:

- أوصى مجلس الإدارة في إجتماعه المنعقد بتاريخ ٢٦ آذار ٢٠٢٦ الهيئة العامة للمساهمين الموافقة على توزيع مبلغ (٣,٧٥٠,٠٠٠) دينار كأرباح نقدية على المساهمين بواقع ٢٥٪ من رأس المال. إن هذه التوصية خاضعة لموافقة الهيئة العامة للمساهمين.

- خلال الربع الأول من العام ٢٠٢٦، تأثرت أعمال النقل البحري بدرجة ملحوظة نتيجة التطورات والأحداث الإقليمية الراهنة، الأمر الذي دفع الشركة إلى التعامل بمرونة واتخاذ مجموعة من الإجراءات الاحترازية المدروسة، شملت إعادة تنظيم وتعديل خطوط الملاحة ومراجعة وإعادة تقييم الموانئ التي يتم التعامل معها. وقد هدفت هذه الإجراءات إلى الحد من المخاطر، وضمان استمرارية العمليات التشغيلية بكفاءة عالية، مع الحفاظ على أعلى معايير السلامة وتعزيز استدامة الأداء التشغيلي.

### (٣٢) أرقام المقارنة

تمثل أرقام المقارنة بيان المركز المالي الموحد المدقق كما في ٣١ كانون الأول ٢٠٢٤، بالإضافة الى بيانات الربح أو الخسارة والدخل الشامل الاخر الموحد والتغيرات في حقوق المساهمين الموحد والتدفقات النقدية الموحدة للسنة المنتهية في ٣١ كانون الأول ٢٠٢٤. تم إعادة تصنيف بعض أرقام المقارنة للسنة المنتهية في ٣١ كانون الأول ٢٠٢٤ لتناسب مع تصنيف أرقام السنة الحالية المنتهية في ٣١ كانون الأول ٢٠٢٥.



2025



الخطوط البحرية الوطنية الأردنية  
Jordan National Shipping Lines

Tel: +962 6 5511500  
Fax: +962 6 5511501  
P.O.Box 5406 Amman 11183 Jordan  
[www.jnslgroup.com](http://www.jnslgroup.com)